



**PLA DE REACTIVACIÓ
SOCIOECONÒMICA DE LA COMARCA DE
LES GARRIGUES ARRAN DE LA CRISI
GENERADA PER LA COVID-19**

PLA DE REACTIVACIÓ SOCIOECONÒMICA DE LA COMARCA DE LES GARRIGUES ARRAN DE LA CRISI GENERADA PER LA COVID-19

Agraïm a totes les persones que han col·laborat en aquest estudi aportant informació de la seva situació arran de la crisi generada per la COVID19

Gener de 2021

Promou:



Redacció:



Equip redactor:

Núria Alamon i Beas
Judith Pardos i Jordana
Aida Queralt i Salat

ÍNDEX

1.	INTRODUCCIÓ I OBJECTIUS	5
2.	METODOLOGIA	6
2.1.	FASES DE TREBALL	6
2.2.	PARTICIPACIÓ ACTORS LOCALS.....	7
3.	DIAGNOSI SOCIOECONÒMICA DE L'AFECTACIÓ A LES GARRIGUES	9
3.1.	ANÀLISI QUANTITATIVA. DADES ESTADÍSTIQUES.....	9
3.1.1.	Mercat de treball	9
3.1.1.1.	Persones afiliades.....	9
3.1.1.2.	Comptes de cotització. Evolució els darrers anys i comparació amb el moment actual.....	15
3.1.1.3.	Atur i demandants d'ocupació.....	16
3.1.1.4.	Contractació	21
3.1.1.5.	Expedients de Regulació Temporal d'Ocupació - ERTOS	22
3.2.	ANÀLISI QUALITATIVA DE LES ENQUESTES	26
3.2.1.	Metodologia	26
3.2.2.	Anàlisi general	26
3.2.2.1.	Perfil de les empreses enquestades	26
3.2.2.2.	Impacte en les empreses enquestades	30
3.2.2.3.	Mesures adoptades per part de les empreses enquestades	36
3.2.2.4.	Reorientació de les empreses enquestades	38
3.2.2.5.	Necessitats de les empreses per fer front a la situació	40
3.2.3.	Anàlisi sectorial	42
3.2.3.1.	Sector primari i agroalimentari	42
3.2.3.2.	Indústries manufactureres.....	43
3.2.3.3.	Construcció.....	44
3.2.3.4.	Comerç	44
3.2.3.5.	Reparació de vehicles de motor i motocicletes	46
3.2.3.6.	Transport i emmagatzematge	47
3.2.3.7.	Hostaleria	47
3.2.3.8.	Informació i comunicacions	49
3.2.3.9.	Activitats administratives i serveis auxiliars.....	49
3.2.3.10.	Educació	49
3.2.3.11.	Activitats sanitàries i de serveis socials	50
3.2.3.12.	Activitats artístiques, recreatives i d'entreteniment	50

3.3.	MESURES SOCIOECONÒMIQUES PER FRENAR L'AFECTACIÓ IMPULSADES DES DELS AJUNTAMENTS.....	52
3.3.1.	Distribució de les mesures a nivell municipal.....	52
3.3.2.	Mesures socioeconòmiques impulsades des dels ajuntaments.....	53
4.	PLA DE REACTIVACIÓ SOCIOECONÒMICA DE LES GARRIGUES	62
4.1.	PREÀMBUL.....	62
4.2.	ENCAIX ENTRE EL PLA DE REACTIVACIÓ SOCIOECONÒMICA I EL PLA ESTRATÈGIC TERRITORIAL.....	67
4.2.1.	Marc general.....	67
4.2.2.	Línies de treball en desenvolupament	69
4.2.3.	Encaix entre ambdós plans	74
4.3.	OBJECTIUS I EIXOS ESTRATÈGICS DEL PLA DE REACTIVACIÓ SOCIOECONÒMICA	76
4.3.1.	Objectius i eixos estratègics.....	76
4.3.2.	Identificació de les mesures globals.....	78
4.3.3.	Descripció de les mesures sectorials.....	81
4.3.4.	Descripció de les mesures d'innovació estratègica.....	87
4.4.	PLA D'ACTUACIONS: MESURES TRANSVERSALS.....	96
4.5.	CRONOGRAMA MESURES TRANSVERSALS	136
4.6.	CRONOGRAMA MESURES GLOBALES	137
4.7.	PRESSUPOST MESURES TRANSVERSALS	141
4.8.	PRESSUPOST MESURES SECTORIALS	143
4.9.	PRESSUPOST MESURES D'INNOVACIÓ ESTRATÈGICA.....	145
5.	FONTS CONSULTADES.....	147
5.1.	FONTS DOCUMENTALS.....	147
5.2.	FONTS DIGITALS.....	147



1. INTRODUCCIÓ I OBJECTIUS

Des del Consell Comarcal de les Garrigues es vol tirar endavant el present projecte de recuperació econòmica degut a la crisi provocada per la pandèmia del COVID-19; aquest projecte pretén ser un instrument de planificació que ha de permetre, des de l'àmbit local i de manera concertada, identificar les actuacions necessàries i urgents per contenir l'impacte socioeconòmic com a conseqüència de les mesures preventives i de contenció derivades de la situació de la COVID-19 i per millorar la situació d'ocupació de les persones, així com la reactivació de les empreses en la seva activitat productiva.

Aquest pla està adreçat a cercar les mesures urgents complementàries en matèria de transparència, ajuts de caràcter social, contractació i mobilitat per fer front a la COVID-19 a la comarca de les Garrigues.

Els **objectius** estratègics d'aquest projecte són els següents:

- Conèixer l'afectació de la crisi de la Covid-19 al teixit productiu de la comarca de les Garrigues, especialment en els sectors més afectats.
- Definir un conjunt de mesures per a donar resposta a les necessitats manifestades pels negocis dels diferents sectors econòmics presents a la comarca.
- Redactar el **Pla de reactivació socioeconòmica de la comarca de les Garrigues arran de la crisi generada per la COVID-19** per tal de poder-lo començar a implementar de forma immediata.



2. METODOLOGIA

2.1. FASES DE TREBALL

La metodologia que s'ha seguit en la redacció del Pla de reactivació socioeconòmica ha partit d'una base de treball col·laborativa entre els tècnics del Consell Comarcal de les Garrigues i l'equip redactor de l'estudi per mitjà de la coordinació del responsable del Pla estratègic territorial de la comarca de les Garrigues. Aquest treball conjunt ha estat clau per poder encaixar els objectius i l'enfocament del Pla de reactivació en la planificació estratègica existent i vigent a la comarca.

Concretament, a nivell metodològic, la redacció s'ha estructurat en dues fases de treball:

Fase 1. Diagnosi socioeconòmica de l'afectació a les Garrigues

La primera fase de treball s'ha centrat en conèixer el grau d'afectació de la crisi entre el teixit productiu de la comarca i el mercat de treball en el seu conjunt.

- I. Anàlisi del grau d'afectació de la crisi a les empreses garriguenques. S'ha enfocat aquest anàlisi a dos nivells:
 - a) Anàlisi quantitativa a partir de dades estadístiques de fonts oficials.
 - b) Anàlisi qualitativa de l'afectació a partir d'entrevistes telefòniques i recollida de formularis online d'informació d'empreses de perfils diversos de tota la comarca.
- II. Elaboració d'un model de qüestionari per a les entrevistes i els qüestionaris en línia.
- III. Elaboració d'una base de dades d'empreses de la comarca, la més exhaustiva que s'havia fet mai organitzada per tipologies d'empreses. (nombre d'empreses i tipologies).
- IV. Consulta als diferents ajuntaments de la comarca de les mesures que han impulsat o tenen previst impulsar entre 2020 i 2021.
- V. Reunions de coordinació regulars entre l'equip tècnic redactor del Pla i l'equip tècnic del Consell Comarcal. **4 reunions de seguiment realitzades.**

Fase 2. Redacció del Plade reactivació socioeconòmica

En aquesta segona fase es redactarà el pla d'acció amb les propostes de solucions i mesures a prendre per contribuir a la reactivació socioeconòmica de la comarca en els sectors analitzats:

- I. Identificació i anàlisi dels documents de planificació de reactivació socioeconòmica a nivell català, espanyol i europeu per tal d'identificar els eixos marc més estratègics.
- II. Avaluació del grau d'encaix entre el Pla de reactivació socioeconòmica i el Pla Estratègic territorial de la comarca de les Garrigues com a document previ de planificació vigent al territori fins al 2025.
- III. Redacció del pla de mesures del Pla de reactivació incloent-hi 3 categories de mesures: transversals, sectorials i estratègiques.
- IV. Presentació dels resultats del Pla de reactivació socioeconòmica de la comarca de les Garrigues.

2.2. PARTICIPACIÓ ACTORS LOCALS

El procés de redacció del *Pla de Reactivació socioeconòmica de la comarca de les Garrigues* ha comptat amb la participació de diferents agents públics i privats:

A nivell públic:

- **Consell Comarcal de les Garrigues:** Participació de 8 persones de l'equip tècnic amb una participació més o menys directa, aportant i validant informació.
 - Isidre Pinyol, tècnic de cultura i Coordinador del Pla estratègic territorial de la comarca de les Garrigues
 - Ivan Egea. Tècnic del Pla de reactivació socioeconòmica de la comarca de les Garrigues
 - Montse Bosch. Tècnica del Pla de reactivació socioeconòmica de la comarca de les Garrigues
 - Adrià Dalmau, AODL Cadena de valor de l'oli
 - Núria Poch, AODL de la Plataforma de serveis de proximitat a la gent gran
 - Rosa M. Olivart, tècnica de promoció econòmica
 - Ester Rué, tècnica de turisme
 - Marta Peiró. Responsable de l'Oficina Jove de les Garrigues
- **Ajuntaments de la comarca:** Els 24 ajuntaments de la comarca han estat informats de la redacció del Pla i han participat aportant informació en

relació a les mesures de reducció de l'afectació de la crisi als seus municipis que han implantat.

- Arbeca
- Bellaguarda
- Bovera
- Castellldans
- Cervià de les Garrigues
- El Cogul
- El Soleràs
- El Vilosell
- Els Omellons
- Els Torms
- Fullella
- Granyena de les Garrigues
- Juncosa
- Juneda
- L'Albi
- La Floresta
- La Granadella
- La Pobla de Cérvoles
- L'Albagés
- Les Borges Blanques
- L'Espluga Calba
- Puiggròs
- Tarrés
- Vinaixa

A nivell privat:

- **577 empreses** han estat informades de la redacció del Pla.
- **127 Empreses de diferents sectors econòmics de la comarca.** Participació per mitjà d'entrevistes telefòniques i qüestionaris online.
- Representants de la **Delegació de les Garrigues de la Cambra de Comerç de Lleida.** Participació aportant i contrastant informació.
- **Servei APUNT, servei de formació i inserció sociolaboral.** Participació aportant i contrastant informació.

A nivell públic-privat:

- **Membres de la Comissió de Seguiment** del Pla estratègic territorial de la comarca de les Garrigues que es van reunir el 26 de gener de 2021 i se'ls va fer partícips de la redacció del Pla.
- **Persones assistents a la Presentació del Pla de reactivació socioeconòmica de la comarca de les Garrigues** del 4 de març de 2021.

3. DIAGNOSI SOCIOECONÒMICA DE L'AFECTACIÓ A LES GARRIGUES

3.1. ANÀLISI QUANTITATIVA. DADESESTATÍSTIQUES

En aquest apartat es recullen algunes de les principals dades estadístiques sobre el mercat de treball a les Garrigues. En concret, es recull la informació estadística sobre el perfil de les persones afiliades a la comarca segons gènere i edat i l'evolució en les afiliacions; les dades sobre els comptes de cotització i la seva evolució; també s'inclouen les dades de l'atur i de les persones demandants de contractació, així com també les dades sobre contractació. L'apartat es tanca amb el nombre d'expedients de regulació temporal d'ocupació que hi ha hagut a la comarca de les Garrigues.

En el moment de redacció d'aquest apartat, les dades estadístiques disponibles corresponen al tercer trimestre de 2020 (setembre 2020) pel que fa a les afiliacions, d'acord amb el període trimestral d'actualització de les dades estadístiques comarcals del mercat de treball que publica l'Observatori del Treball i Mercat Productiu. Pel que fa a les dades d'atur i demandants d'ocupació, contractacions i ERTOS, aquestes són d'actualització mensual i en el moment de redacció d'aquest apartat, les dades disponibles corresponen a l'octubre de 2020. En tractar-se d'unes dades estadístiques en constant evolució, es recomana anar actualitzant aquest apartat a mesura que es van publicant noves actualitzacions de dades estadístiques.

3.1.1. Mercat de treball

3.1.1.1. Persones afiliades

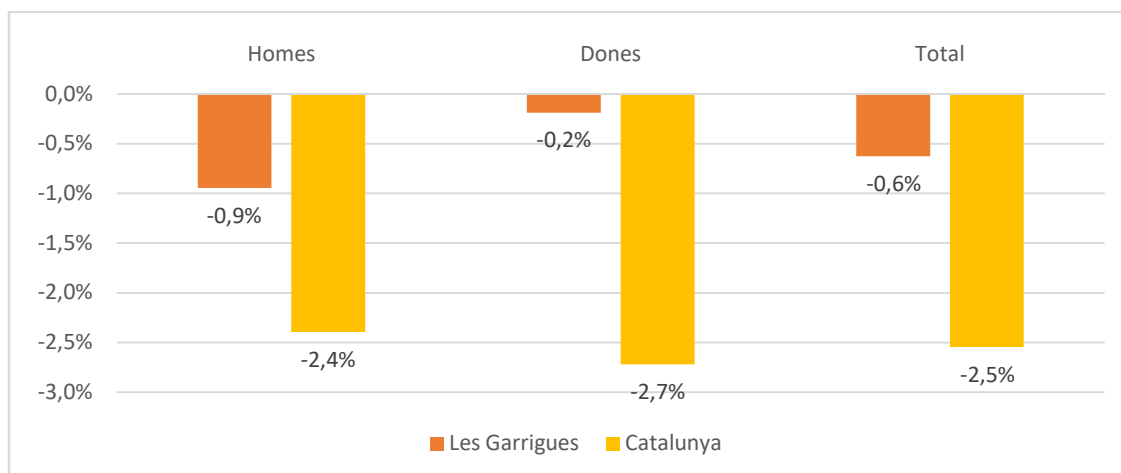
El nombre de persones afiliades a la Seguretat Social ha davallat a les Garrigues en un **-0,6%** respecte el tercer trimestre del 2019. Aquesta caiguda ha estat molt més moderada que la que ha estat pel conjunt de Catalunya, on les persones treballadores s'han reduït en un 2%.

Alhora si s'analitza aquesta dada per col·lectius, és a dir en funció de sexe, grups d'edat o nacionalitat, també s'observen tendències ben diferenciades.

En funció del sexe, a la gràfica següent s'observa com a les Garrigues el **col·lectiu de dones treballadores s'ha mantingut molt estable** durant el darrer any, amb una reducció del **-0,2%**, mentre que és el **col·lectiu masculí qui acumula el gruix de la caiguda** de treballadors, essent del **-0,9%**. A Catalunya, en canvi, les dades entre

homes i dones no mostren diferències tant marcades entre sexes, i en qualsevol cas s'inverteix la tendència, essent el col·lectiu femení qui lidera la caiguda de treballadors a nivell català.

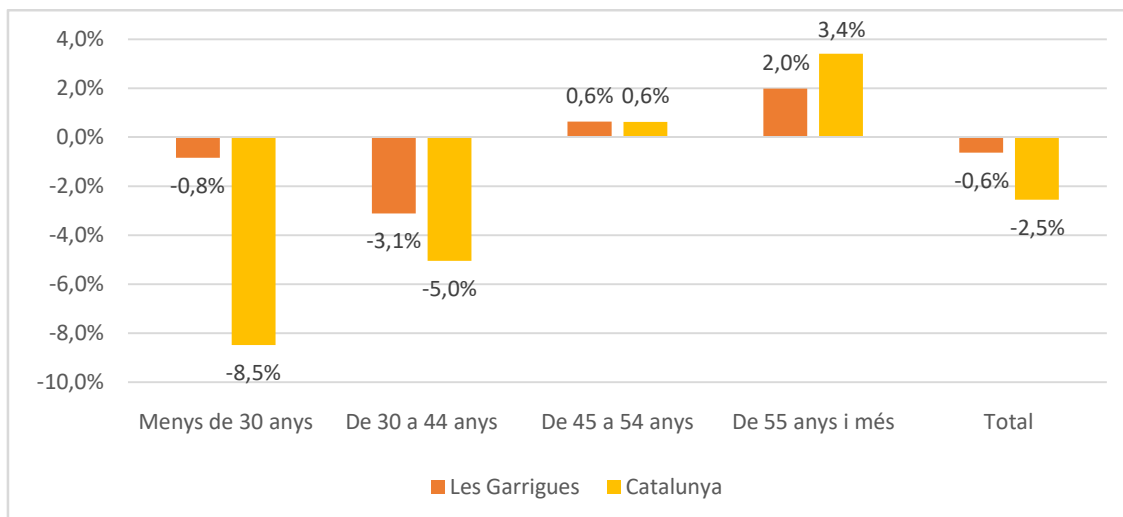
Gràfica 1. Variació dels afiliats a la seguretat social entre el setembre de 2019 i el setembre de 2020, segons sexe i per la comarca de les Garrigues (en taronja) i el conjunt de Catalunya (en groc).



Font: Elaboració pròpia a partir de dades de l'Idescat.

En quant als **grups d'edat**, en el següent gràfic es desagreguen les dades d'afiliacions a la Seguretat Social per grups d'edat. En aquest cas s'observa una dinàmica similar tant a les Garrigues com al conjunt de Catalunya. D'una banda s'observa que la **pèrdua de treballadors** es concentra entre les **edats més joves** (un -3,1% en el grup d'edat d'entre 30 i 44 anys, i un -0,8% en el grup de menys de 30 anys), tendència que es reproduïx tant a les Garrigues com a nivell català. De fet, als dos àmbits territorials s'observa com augmenten els treballadors majors de 45 anys.

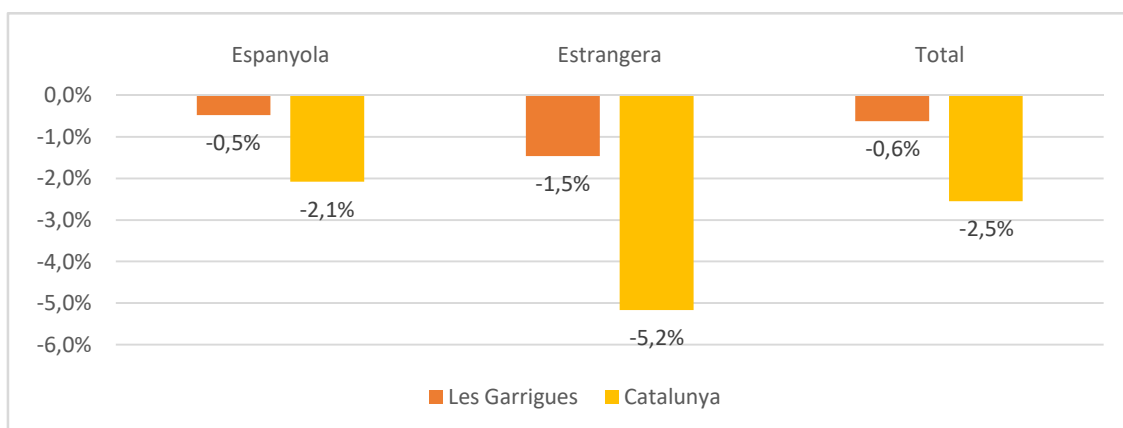
Gràfica 2. Variació dels afiliats a la seguretat social entre el setembre de 2019 i el setembre de 2020, segons grups d'edat i per la comarca de les Garrigues (en taronja) i el conjunt de Catalunya (en groc).



Font: Elaboració pròpia a partir de dades de l'Idescat.

Finalment, en el següent gràfic analitzem les persones afiliades en funció de l'origen dels treballadors. Així, s'observa com la nacionalitat dels treballadors és una característica que pot influir en el mercat de treball. Tant a les Garrigues com a Catalunya el patró es reproduïx i la caiguda de treballadors afiliats és més marcada en la població amb nacionalitat estrangera (-1,5% a les Garrigues) que en la població amb nacionalitat espanyola (-0,5% a les Garrigues).

Gràfica 3. Variació dels afiliats a la seguretat social entre el setembre de 2019 i el setembre de 2020, segons la nacionalitat dels treballadors i per la comarca de les Garrigues (en taronja) i el conjunt de Catalunya (en groc).

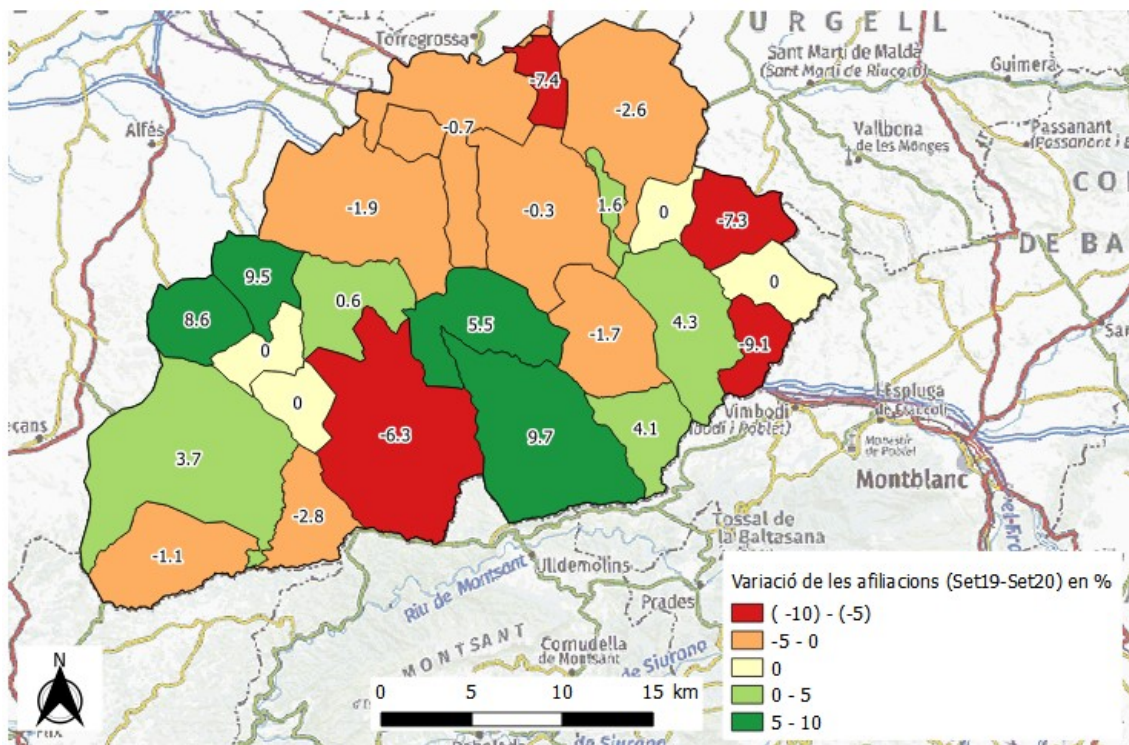


Font: Elaboració pròpia a partir de dades de l'Idescat.

A Catalunya la pèrdua de llocs de treball (dades d'afiliacions) respecte fa un any ha estat del 2,8%, mentre que a les Garrigues aquesta pèrdua ha estat molt més moderada amb una reducció del 0,5%, el que suposen 42 llocs de treball. Alhora els dos darrers trimestres les dades d'afiliacions han estat positives indicant una situació de recuperació del mercat laboral de la comarca. Caldrà veure si aquesta tendència es manté aquest darrer trimestre del 2020 per avaluar així l'efecte de la segona onada de la Covid-19 a la comarca.

Al mapa següent s'observa l'evolució dels llocs de treball a nivell municipal. Els municipis amb més llocs de treball de la comarca són Les Borges Blanques i Juneda, que junts suposen més del 50% dels volum d'afiliacions de la comarca. Els dos municipis han perdut llocs de treball si ho comparem amb el mateix període de l'any passat, malgrat que aquesta pèrdua ha estat força moderada. En verd es presenten els municipis que han augmentat els llocs de treball respecte la situació fa un any i en taronja o vermell aquells que n'han perdut. Així es veu com la tendència no és homogènia dins la comarca i en general es pot dir que el mercat de treball s'ha mantingut prou estable, tenint en compte el context del país.

Mapa 1. Evolució de les afiliacions entre el setembre de 2019 i el setembre de 2020.



Font: Elaboració pròpia a partir de dades de l'Idescat.

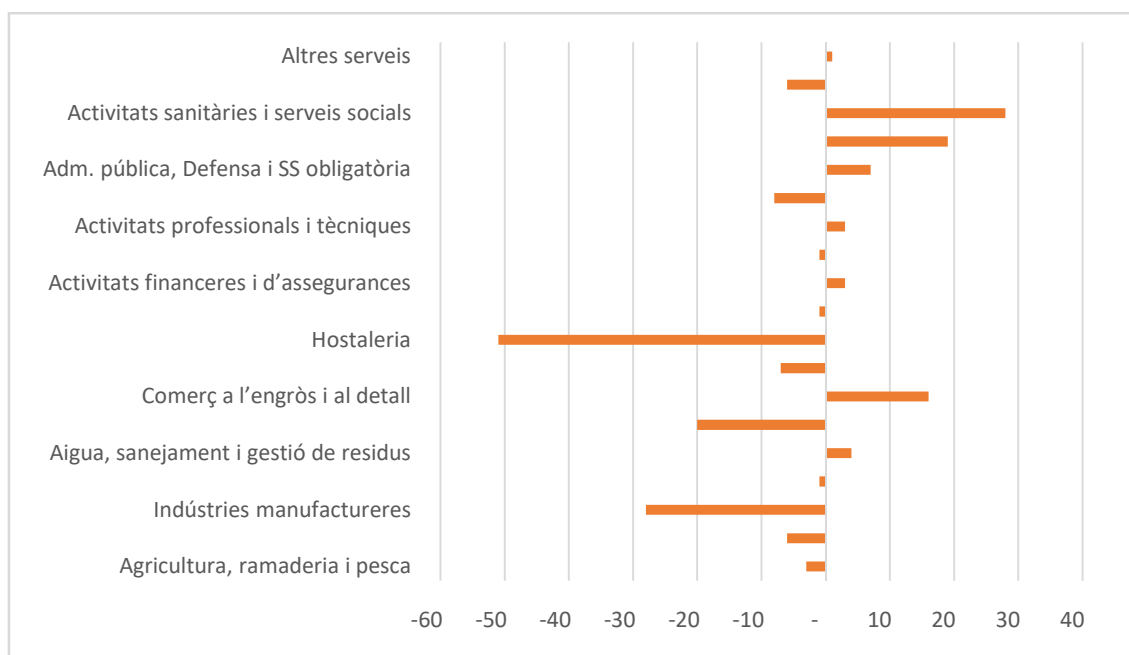
Als dos gràfics següents es desagreguen les dades de la variació dels llocs de treball a la comarca entre el setembre de 2019 i el 2020, segons si l'afiliació és al règim general o autònom. La pèrdua de llocs de treball ha estat del **- 2,3% entre els autònoms** i del **-1,5% entre els assalariats**.

Globalment, els sectors d'activitat on la pèrdua ha estat més acusada ha estat el sector de **l'hostaleria i les indústries manufactureres**, que han perdut cadascuna més de 40 llocs de treball, seguides del sector de l'agricultura, ramaderia i pesca i la

construcció, amb una pèrdua de 20 i 15 llocs de treball respectivament. Els sectors que més han augmentat els llocs de treball respecte el 2019 han estat les activitats sanitàries i serveis socials i l'educació, que han augmentat 25 i 20 llocs de treball respectivament, principalment amb treballadors assalariats.

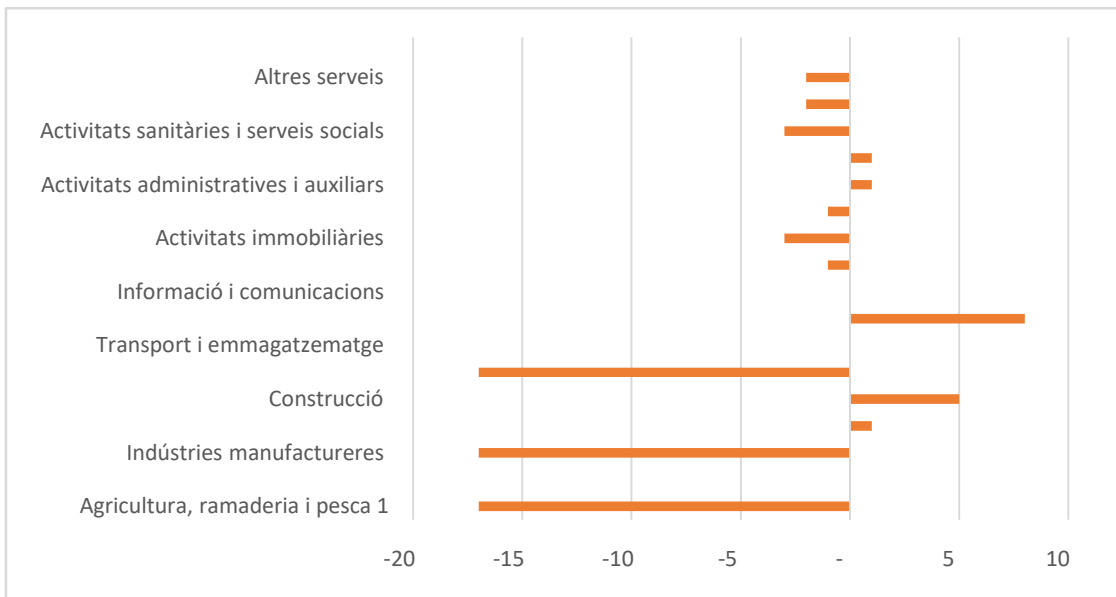
En funció del tipus d'afiliació s'observen diferències en el comportament dels diferents sectors econòmics, observant-se en alguns casos tendències oposades. En l'hostaleria, per exemple, s'observa com s'han perdut més de 50 llocs de treball assalariat, i en canvi se n'han guanyat 8 en règim d'autònom. Aquesta mateixa tendència s'observa en la construcció on el treball assalariat perd 20 llocs de treball i se'n generen 5 en el règim d'autònoms. En canvi, el sector del comerç a l'engròs i detall la situació és la inversa i s'han guanyat 16 llocs de treball assalariat però se n'han perdut 17 en règim d'autònom.

Gràfica 4. Variació de les afiliacions a la Seguretat Social entre el setembre de 2019 i el setembre de 2020 pels treballadors assalariats (en valor absolut).



Font: Elaboració pròpia a partir de dades de l'Observatori del Treball i Model Productiu.

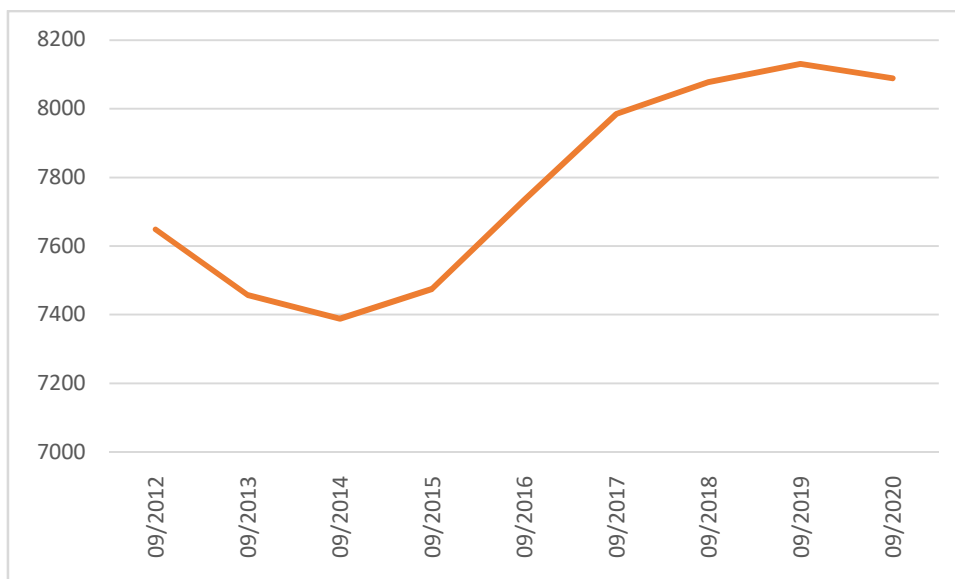
Gràfica 5. Variació de les afiliacions a la Seguretat Social entre el setembre de 2019 i el setembre de 2020 pels treballadors en règim d'autònoms.



Font: Elaboració pròpia a partir de dades de l'Observatori del Treball i Model Productiu.

Pel que fa a l'evolució de les afiliacions a la Seguretat Social a la comarca, s'observa com després de més de 5 anys continus d'augment dels llocs de treball, aquest últim any hi ha un canvi de tendència. Amb tot, la comarca està molt lluny del mínim marcat per l'anterior crisi econòmica, on el nombre de treballadors va situar-se per sota dels 7400.

Gràfica 6 Evolució de les afiliacions a la Seguretat Social entre el 2012 i el 2020 a les Garrigues.

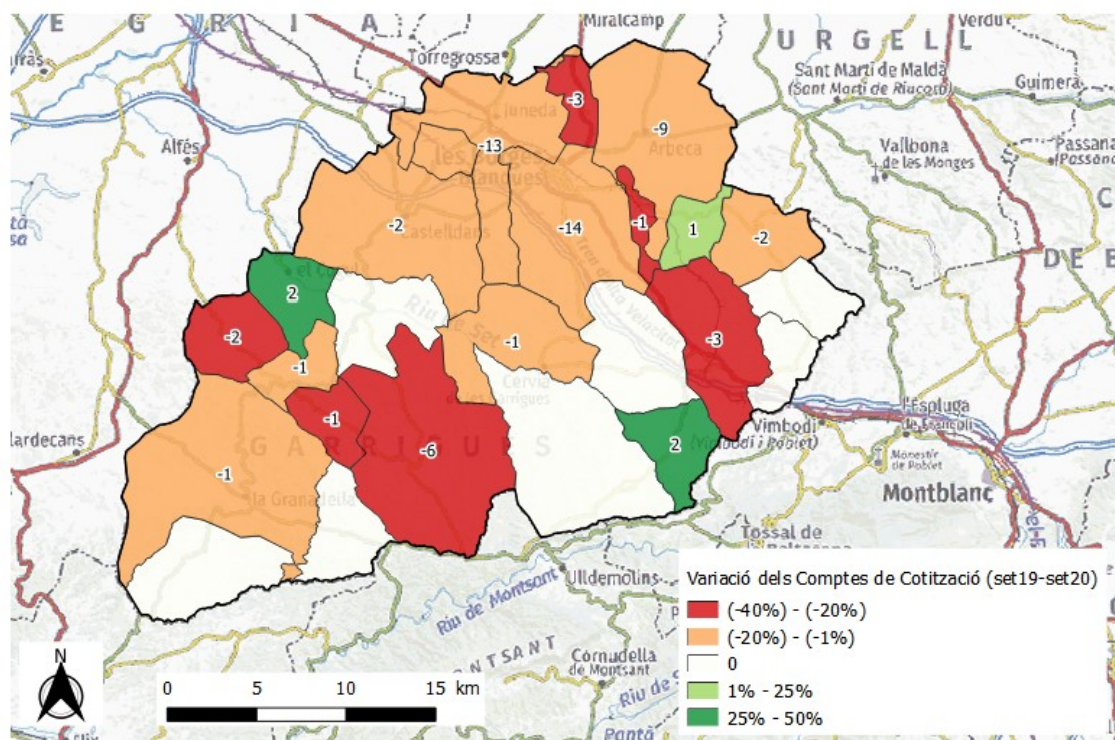


Font: Elaboració pròpia a partir de dades de l'Idescat.

3.1.1.2. Comptes de cotització. Evolució els darrers anys i comparació amb el moment actual

Els comptes de cotització a les Garrigues s'han reduït un 8,4% entre el setembre de 2019 i el setembre de 2020, el que suposa una pèrdua neta de 54 empreses a la comarca. Al mapa següent s'observa com els municipis on ha disminuït més el nombre d'empreses són Les Borges Blanques i Juneda amb 14 i 13 empreses menys el 2020 respecte el 2019. D'altra banda els municipis que han perdut major percentatge d'empreses han estat Granyena de les Garrigues (-40%), Juncosa (-32%) i Vinaixa (-25%).

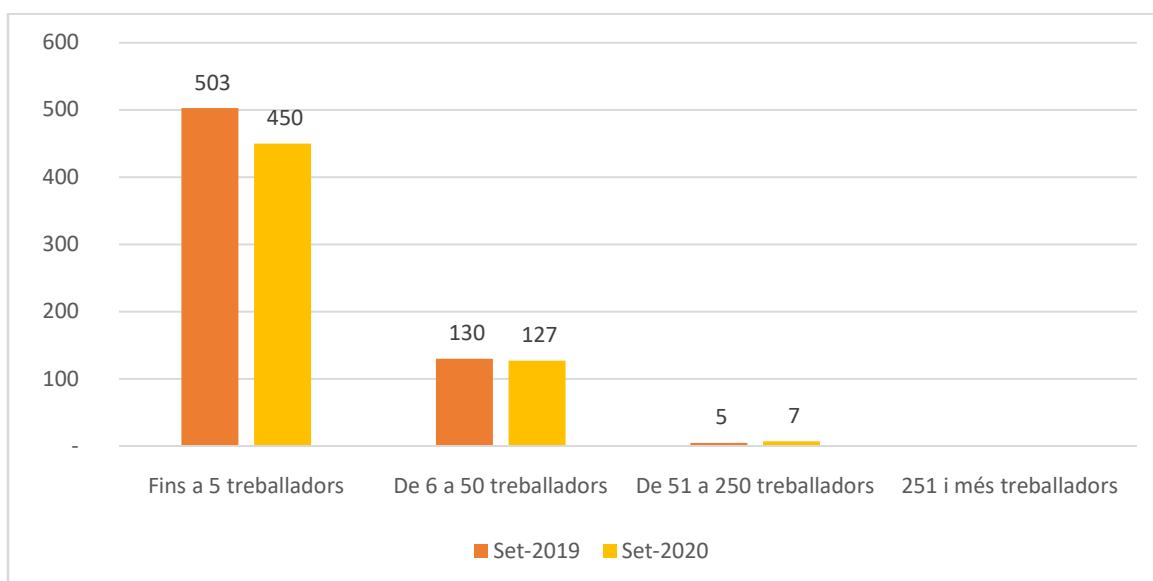
Mapa 2. Variació dels comptes de cotització entre setembre de 2019 i setembre de 2020 en els municipis de les Garrigues. El color de cada municipi indica la variació interanual en %. S'indica amb números la variació del nombre de comptes de cotització en valor absolut.



Font: Elaboració pròpia a partir de dades de l'Observatori del Treball i Model Productiu.

La **dimensió de les empreses** de les Garrigues ha estat un factor determinant per valorar la seva resiliència enfront la crisi de la Covid-19. Així a la gràfica següent s'observa com la destrucció d'empreses s'ha concentrat en les empreses de menors dimensions, aquelles que tenen fins a 5 treballadors. Concretament el setembre de 2020 es registraven un 11% menys d'empreses de fins a 5 treballadors que al setembre de 2019. Entre les empreses que tenen entre 6 i 50 treballadors la pèrdua ha estat molt menor (-2%) i en sentit contrari el setembre de 2020 trobem que a la comarca hi ha 2 empreses més que al 2019 amb més de 50 treballadors.

Gràfica 7. Evolució dels centres de cotització entre el setembre de 2019 i el setembre de 2020, en funció de la seva grandària.



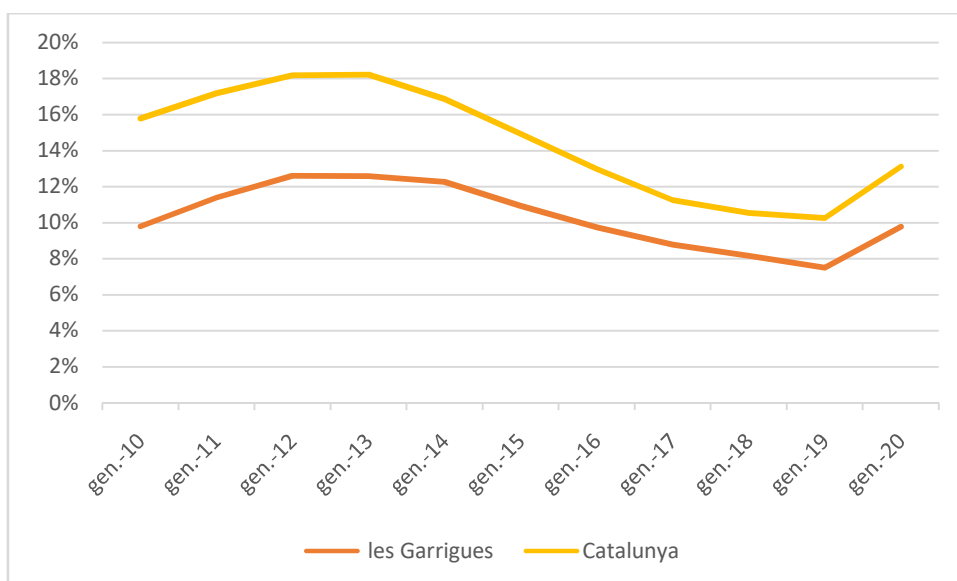
Font: Elaboració pròpia a partir de dades de l'Observatori del Treball i Model Productiu.

3.1.1.3. Atur i demandants d'ocupació

La taxa d'atur el setembre de 2020 es situava a la comarca de les Garrigues en **9,78%**, un 4,2% més alta que el trimestre anterior i 31,5% més alta que el setembre de

2019. L'octubre, l'atur seguia augmentant i pujava fins a 849 persones, superant les 806 persones aturades que s'havien registrat el mes de maig. Tanmateix aquesta dada queda encara lluny de la taxa d'atur registrada a la comarca durant la darrera crisi econòmica: el 2013 es va registrar una taxa d'atur de 14,6%. Si es compara amb el conjunt de Catalunya, on la taxa d'atur el setembre era del 13,12% confirmem que la comarca parteix d'uns valors dels indicadors del mercat de treball millors que els del conjunt català, tal i com ha estat durant els últims anys, tal i com mostra la gràfica següent.

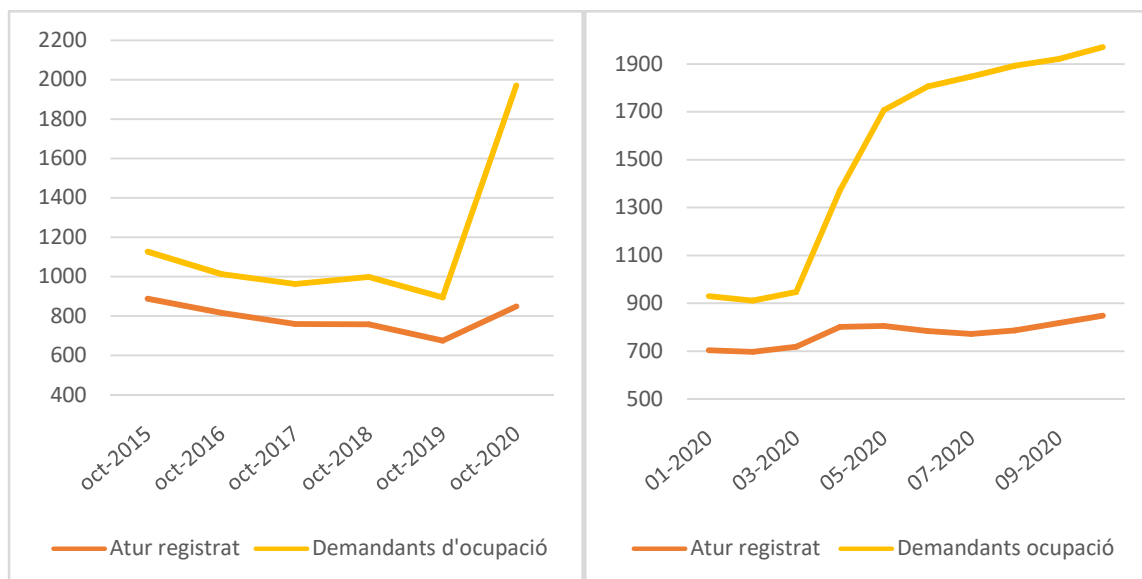
Gràfica 8. Evolució de la taxa d'atur a les Garrigues i Catalunya.



Font: Elaboració pròpia a partir de dades de l'Observatori del Treball i Model Productiu.

Pel que fa als demandants d'ocupació s'observa un augment molt important entre el mes d'abril i maig. Des de llavors els demandants han seguit pujant de forma més moderada però sostinguda fins arribar als 1.971 demandants d'ocupació del passat mes d'octubre, 1.076 persones més que un any enrere i 49 més que durant el mes de setembre. Resta per veure quina proporció d'aquests demandants d'ocupació, ara mateix molts en situació d'ERTO, acaben passant a les llistes d'aturats per conèixer així l'impacte final d'aquesta crisi sobre la ocupació a la comarca.

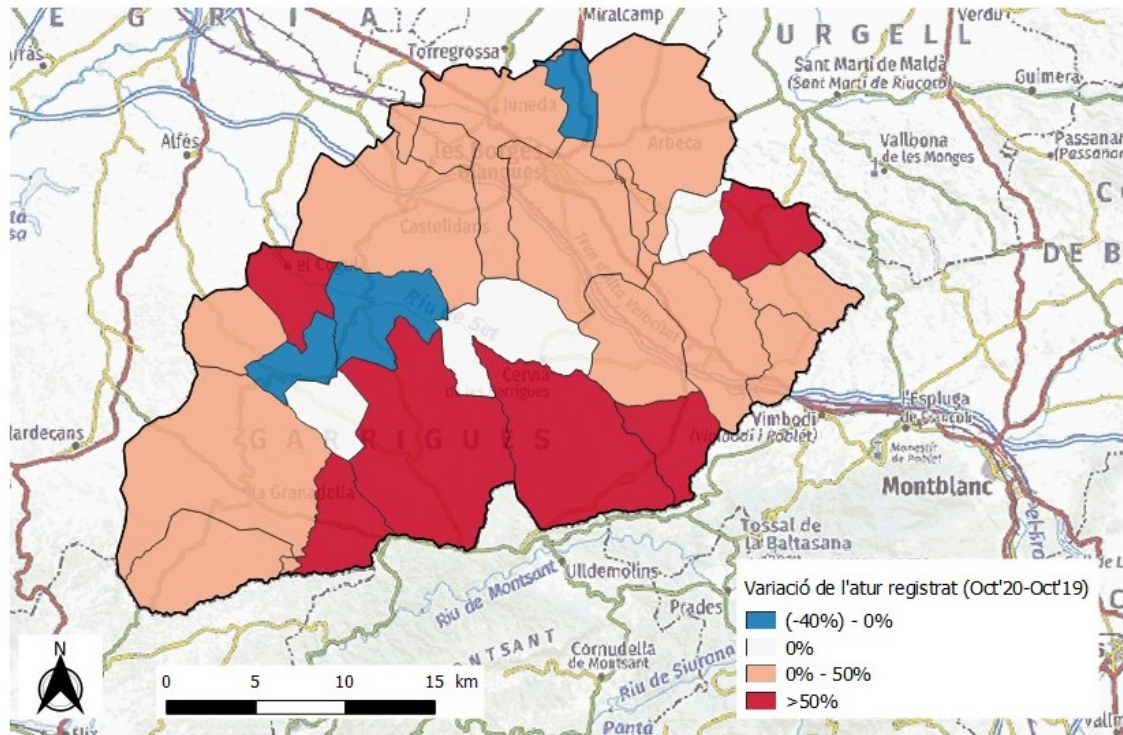
Gràfica 9. Evolució de les persones a l'atur i els demandants d'ocupació a la comarca. A l'esquerra es mostra l'evolució en els darrers anys i a la dreta l'evolució durant el 2020.



Font: Elaboració pròpia a partir de dades de l'Observatori del Treball i Model Productiu.

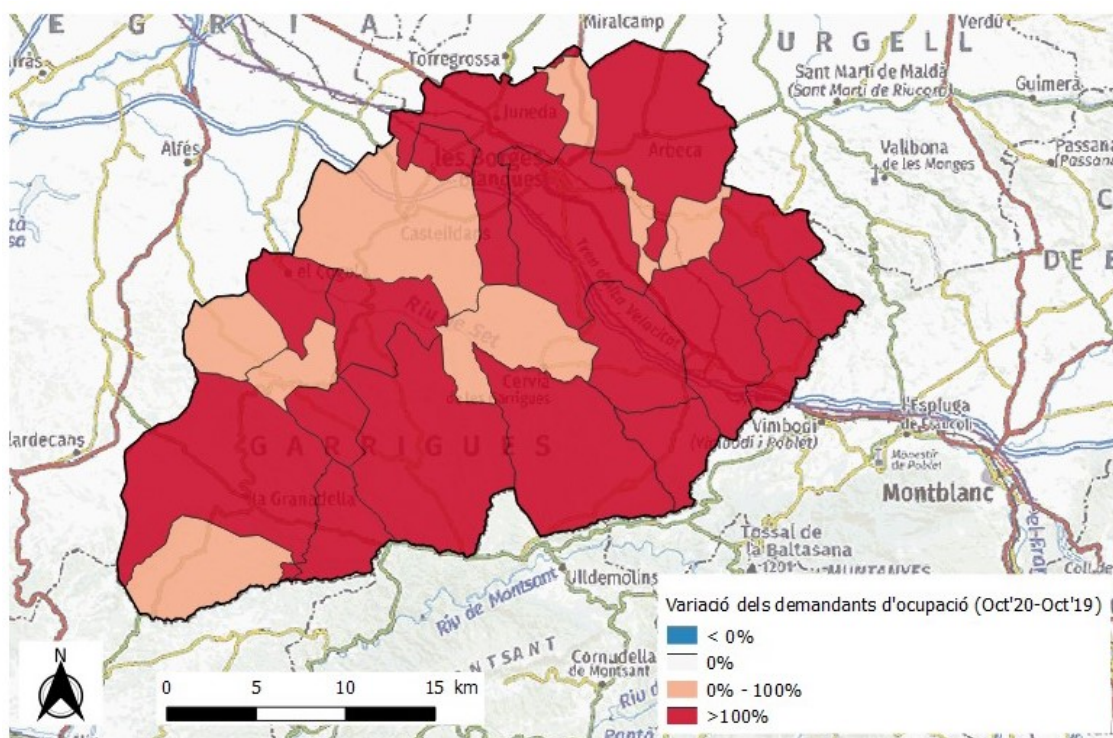
En els mapes següents s'observa l'evolució de l'atur i els demandants d'ocupació a nivell municipal. Així observem que entre el setembre de 2019 i el setembre de 2020 l'atur només ha millorat en 3 municipis i en 3 més s'ha mantingut estable. Per tant el **75% dels municipis han vist com l'atur augmentava aquest darrer any**. Pel que fa als **demandants d'ocupació** observem com **augmenten en tots els municipis de la comarca, sense excepció**.

Mapa 3. Variació de l'atur registrat entre l'octubre de 2019 i l'octubre de 2020 en els municipis de les Garrigues. En blau s'indiquen els municipis que han reduït l'atur i en tons vermellosos aquells que han augmentat l'atur interanual.



Font: Elaboració pròpia a partir de dades de l'Observatori del Treball i Model Productiu.

Mapa 4. Variació dels demandants d'ocupació entre l'octubre de 2019 i l'octubre de 2020 en els municipis de les Garrigues.

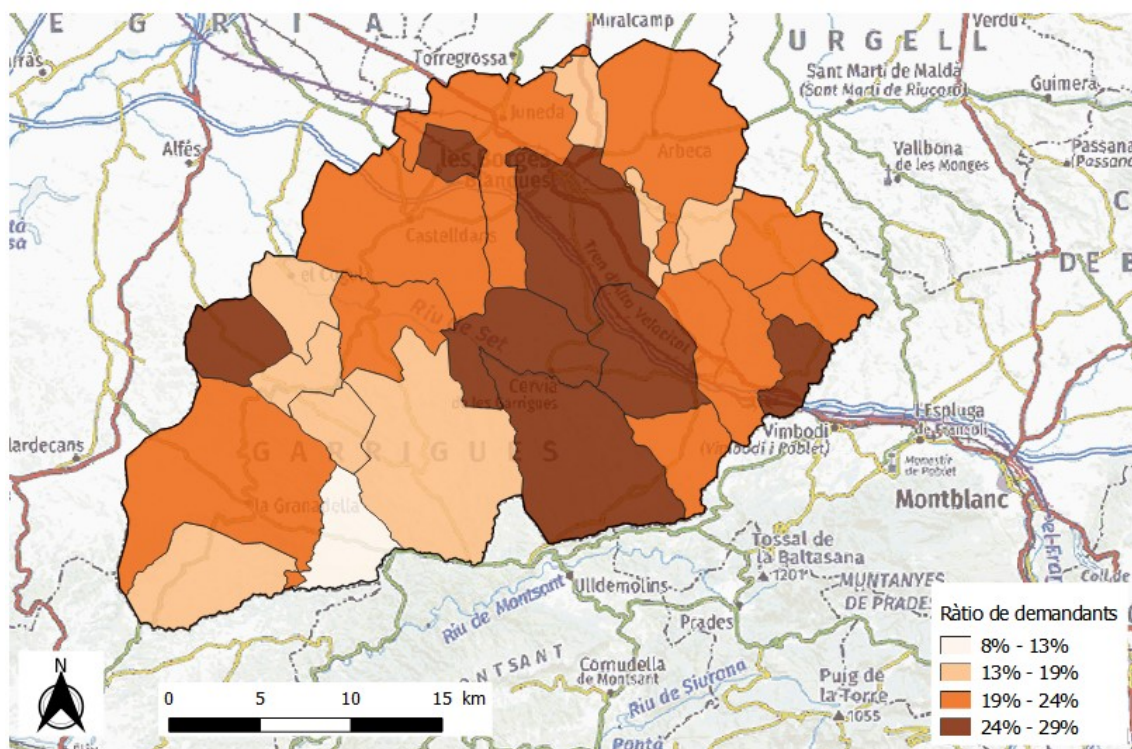


Font: Elaboració pròpia a partir de dades de l'Observatori del Treball i Model Productiu.

A les Garrigues la relació entre els **demandants d'ocupació** i la població resident que forma part del mercat laboral, és a dir, els afiliats a la Seguretat Social i els demandants no ocupats, és d'un 23%, xifra inferior a la mitjana catalana que s'enfila fins a un 33%. El gruix principal dels demandants d'ocupació correspon a la població afectada per un ERTO i com hem vist en el primer apartat la comarca de les Garrigues ha tingut una afectació per ERTOS inferior a la mitjana catalana.

En el següent mapa s'observa la distribució territorial a nivell municipal de la ràtio de demandants. El municipis on és més elevada són l'Albi, Cervià de les Garrigues i Granyena de les Garrigues, cadascun amb una ràtio del 29%. A l'altre extrem trobem el municipi de Bellguarda amb un 8%.

Mapa 5. Ràtio de demandants a nivell municipal el setembre de 2020.



Font: Elaboració pròpia a partir de dades de l'Observatori del Treball i Model Productiu i Idescat.

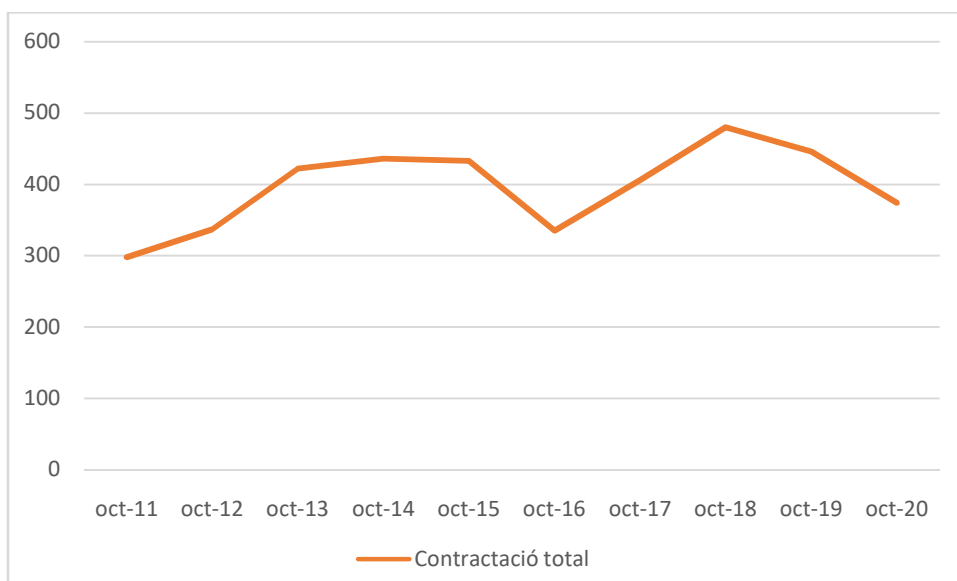
3.1.1.4. Contractació

La contractació a les Garrigues el mes d'octubre del 2020 va ser de 374 nous contractes, un 90% dels quals foren contractes temporals. Respecte el mateix mes de l'any anterior això va suposar una caiguda de la contractació del 16%. Aquesta caiguda fou especialment important entre els contractes indefinits que van caure prop del 50%, respecte el mateix període de l'any anterior, mentre que els contractes temporals van disminuir un 7%.

Ahora, comparant les dades de la comarca de les Garrigues respecte el conjunt de Catalunya observem com aquesta disminució de la contractació és força més moderada a les Garrigues que al conjunt de Catalunya on la contractació el mes d'octubre va caure un 31% respecte l'any anterior.

A la gràfica següent s'observa l'evolució de les contractacions a la comarca durant la darrera dècada. Així, s'observa com des del 2018 hi ha una caiguda en les contractacions, ahora que observem com la caiguda més important no ha estat enguany sinó el 2016, indicant doncs que l'efecte de la Covid-19 no ha estat, per ara, massa important en aquest aspecte de l'economia de la comarca.

Gràfica 10. Evolució de les contractacions durant la darrera dècada a la comarca de les Garrigues.



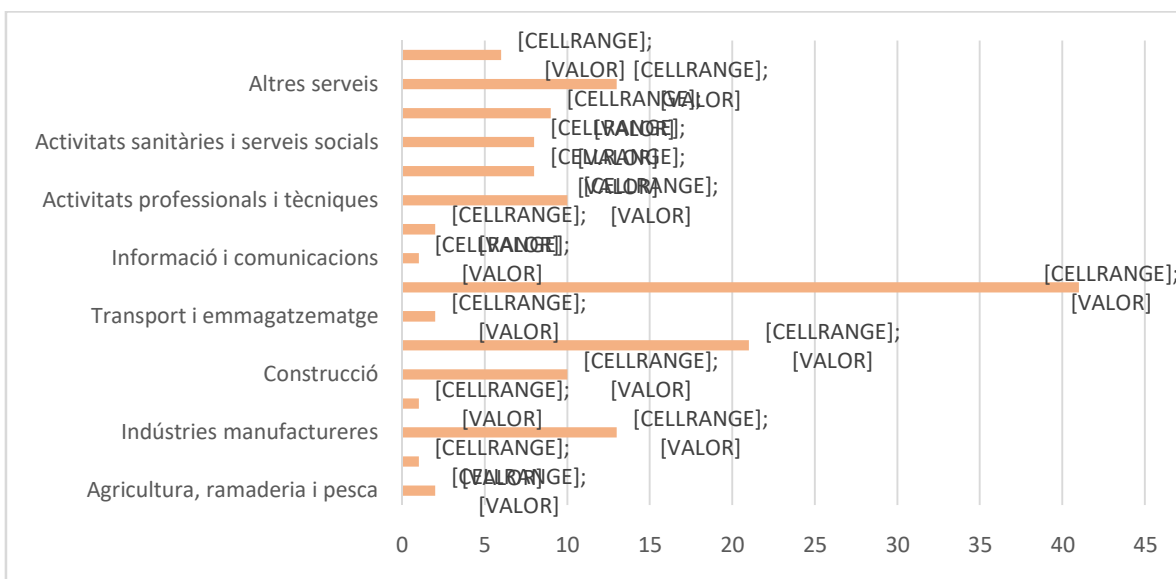
Font: Elaboració pròpia a partir de dades de l'Observatori del Treball i Model Productiu

3.1.1.5. Expedients de Regulació Temporal d'Ocupació - ERTOS

Des de l'inici de la pandèmia, el març de 2020, s'han tramitat a la comarca de les Garrigues un total de **148 ERTOS** que han afectat **712 persones**. Això suposa una **afectació del 3,7%** sobre el total de la població, força per sota del que ha suposat l'afectació per ERTOS a nivell de Catalunya que ha estat de l'11% de la població.

El **sector econòmic** on s'han tramitat més ERTOS a la comarca és l'**hostaleria**, amb un **28% dels expedients**. El segueix el **comerç a l'engròs i al detall**, amb un 14% dels ERTOS. Aquests dos sectors econòmics representen el 42% dels expedients d'ERTO a les Garrigues i coincideixen amb la situació a nivell de Catalunya, on els dos sectors que han acumulat el gruix dels ERTOS han estat l'hostaleria i el comerç a l'engròs i al detall, representant prop del 46% dels ERTOS tramitats.

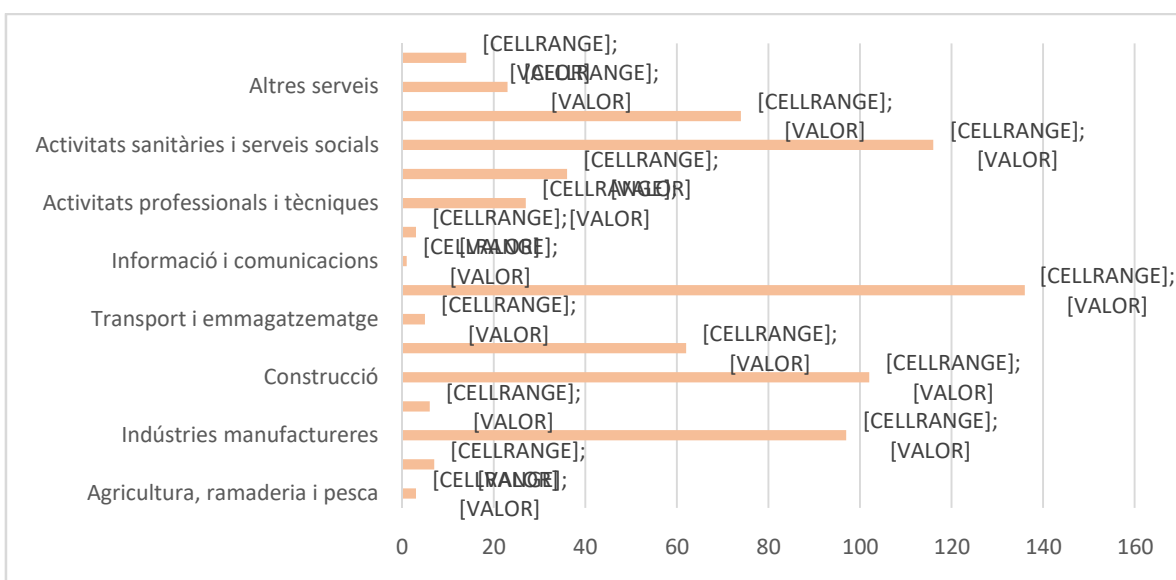
Gràfica 11. ERTOS per secció econòmica a la comarca de les Garrigues



Font: Elaboració pròpia a partir de dades de l'Observatori del Treball i Model Productiu.

Tanmateix, si mirem les dades per **nombre de persones afectades**, observem que, tot i que l'**hostaleria** és el sector amb més persones afectades (136 persones), el segueixen de prop sectors com els de les **activitats sanitàries i serveis socials** (116 persones), la **construcció** (102 persones), **indústries manufactureres** (97 persones) o **activitats artístiques i d'entreteniment** (74 persones).

Gràfica 12. Persones treballadores afectades per ERTOS, per secció econòmica, a la comarca de les Garrigues.



Font: Elaboració pròpia a partir de dades de l'Observatori del Treball i Model Productiu.

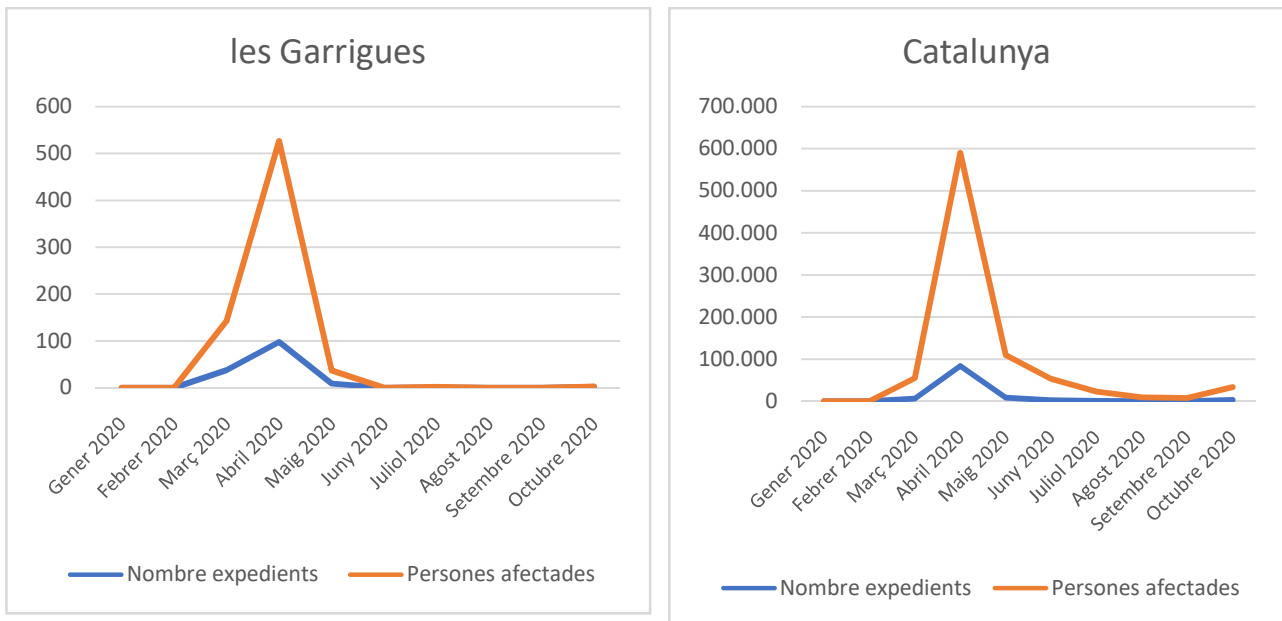
L'evolució dels ERTOS durant l'any 2020 mostra una sincronització amb l'evolució de la pandèmia, amb un màxim els mesos de març i abril, una clara millora durant l'estiu i un repunt a la tardor. Durant els mesos de màxima tramitació d'ERTOs, el març i l'abril, es van tramitar a la comarca 38 i 98 expedients (tots de suspensió de contracte o de reducció de jornada) que van afectar 143 i 527 persones, respectivament. Aquest patró es reproduïx en el conjunt de Catalunya amb un màxim de tramitació d'ERTOs el mes d'abril. A les Garrigues durant els mesos d'estiu, entre juny i setembre, es va tramitar un únic ERTO que va afectar 2 persones. El mes d'octubre s'observa un repunt de les dades a nivell català amb més de 3000 ERTOS tramitats, tanmateix a les Garrigues aquest repunt és molt lleuger amb només 2 expedients tramitats que han afectat 3 persones.

Taula 1. Nombre d'ERTOs i persones afectades a Catalunya i les Garrigues entre gener i octubre de 2020.

	Catalunya		les Garrigues	
	Nombre expedients	Persones afectades	Nombre expedients	Persones afectades
Gener 2020	31	229	0	0
Febrer 2020	25	433	0	0
Març 2020	5.834	54.704	38	143
Abril 2020	84.207	590.265	98	527
Maig 2020	8.141	109.884	9	37
Juny 2020	2.667	53.428	0	0
Juliol 2020	1.089	23.166	1	2
Agost 2020	401	9.352	0	0
Setembre 2020	259	7.944	0	0
Octubre 2020	3.005	33.390	2	3
TOTAL	105.659	882.795	148	712

Font: Elaboració pròpia a partir de dades de l'Observatori del Treball i Model Productiu.

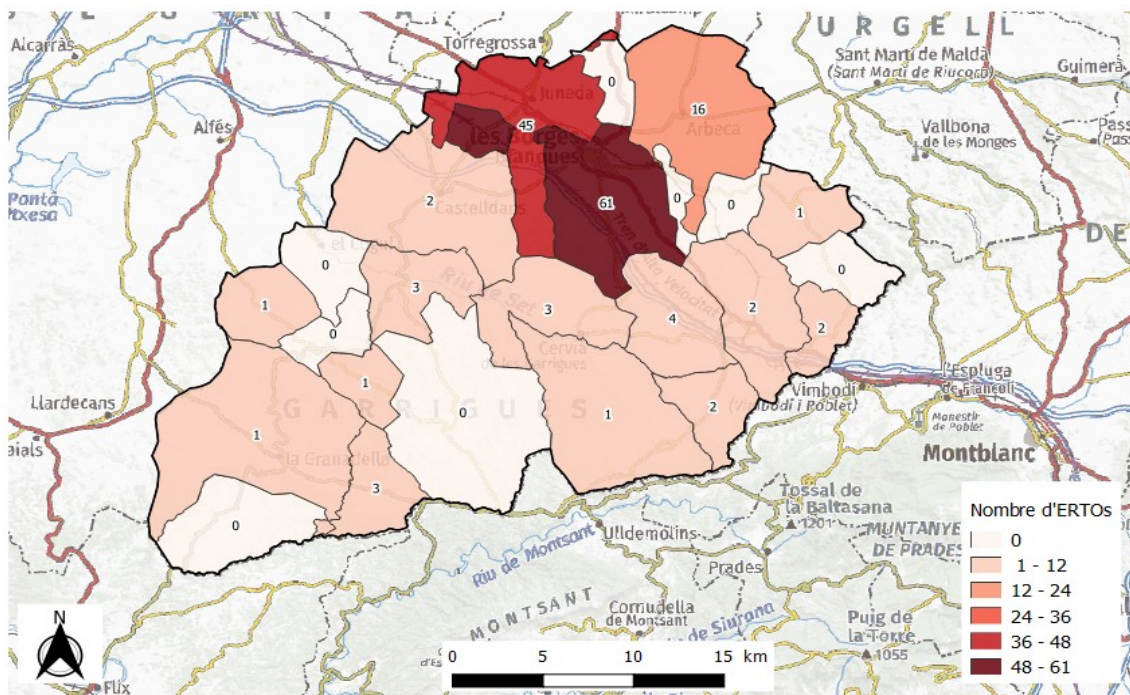
Gràfica 13. Nombre d'ERTOs i persones afectades a Catalunya i les Garrigues entre gener i octubre de 2020.



Font: Elaboració pròpia a partir de dades de l'Observatori del Treball i Model Productiu.

Pel que fa a la **distribució territorial**, observem al següent mapa com el gruix dels ERTOs a la comarca s'han concentrat, com és lògic, als municipis més poblats i amb major nombre de treballadors: les Borges Blanques (61 ERTOs), Juneda (45 ERTOs) i Arbeca (16 ERTOs).

Mapa 6. Nombre d'ERTOs tramitats entre el març i l'octubre de 2020, per municipi a la comarca de Les Garrigues.



Font: Elaboració pròpia a partir de dades de l'Observatori del Treball i Model Productiu.

3.2. ANÀLISI QUALITATIVA DE LES ENQUESTES

3.2.1. Metodologia

L'anàlisi qualitativa que es presenta en aquest apartat és el resultat del buidatge i tractament de la informació recollida per mitjà d'un **formulari en línia** (vegeu el formulari [aquí](#)).

Aquest formulari s'ha enviat per correu electrònic a un **total de 577 empreses**, amb l'objectiu de comunicar-los la realització de l'enquesta a totes elles i donar-los la possibilitat d'emplenar-la. Paral·lelament, s'han realitzat **trucades a un total de 56 empreses** de diferents sectors econòmics i escollides aleatòriament amb les quals se les ha trucat per fer el qüestionari de manera telefònica. Finalment, a través del qüestionari i sumant les entrevistes telefòniques s'ha recollit la informació d'un total de **127 empreses de la comarca** (de manera telefònica i en línia). La recollida de la informació ha tingut lloc entre **els mesos de novembre i desembre de 2020 i gener de 2021**.

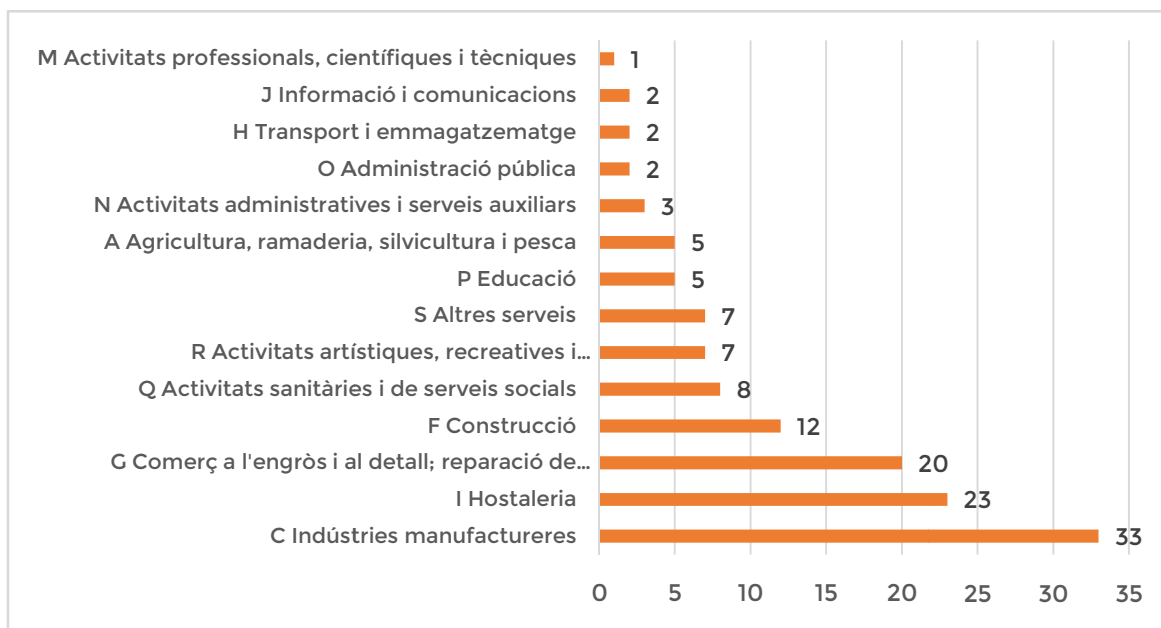
L'anàlisi s'ha realitzat a dos nivells: **general**; i **per sectors d'activitat econòmica**. En l'apartat general, es presenta el perfil de les empreses enquestades pel que fa a sectors d'activitat econòmica principal (segons el CCAE-2009), localització, forma jurídica, volum de facturació i nombre de treballadors/es. Es recull la valoració general de l'impacte segons l'opinió de les empreses enquestades i els tipus d'impacte, i en especial, l'impacte en la facturació. També es recullen els tipus de mesures que han aplicat les empreses enquestades, diferenciant entre mesures adoptades a nivell d'organització del treball, a nivell de llocs de treball, i a nivell de la producció, activitat o servei. Es recull la intenció o no de reorientació dels negocis per part de les empreses enquestades i el tipus de reorientació. I per últim, es recullen les necessitats per fer front a la nova situació, aprofundint en les necessitats formatives i en les necessitats d'assessorament específic. En l'apartat per sectors d'activitat econòmica, es recullen les opinions expressades per les empreses de cada sector d'activitat econòmica pel que fa a l'afectació, les mesures adoptades, les seves necessitats i interessos i les propostes que suggereixen per al seu sector i/o la comarca. Aquesta informació qualitativa d'aquest apartat esdevé la informació de base per articular les mesures del Pla de reactivació socioeconòmica de les Garrigues.

3.2.2. Anàlisi general

3.2.2.1. Perfil de les empreses enquestades

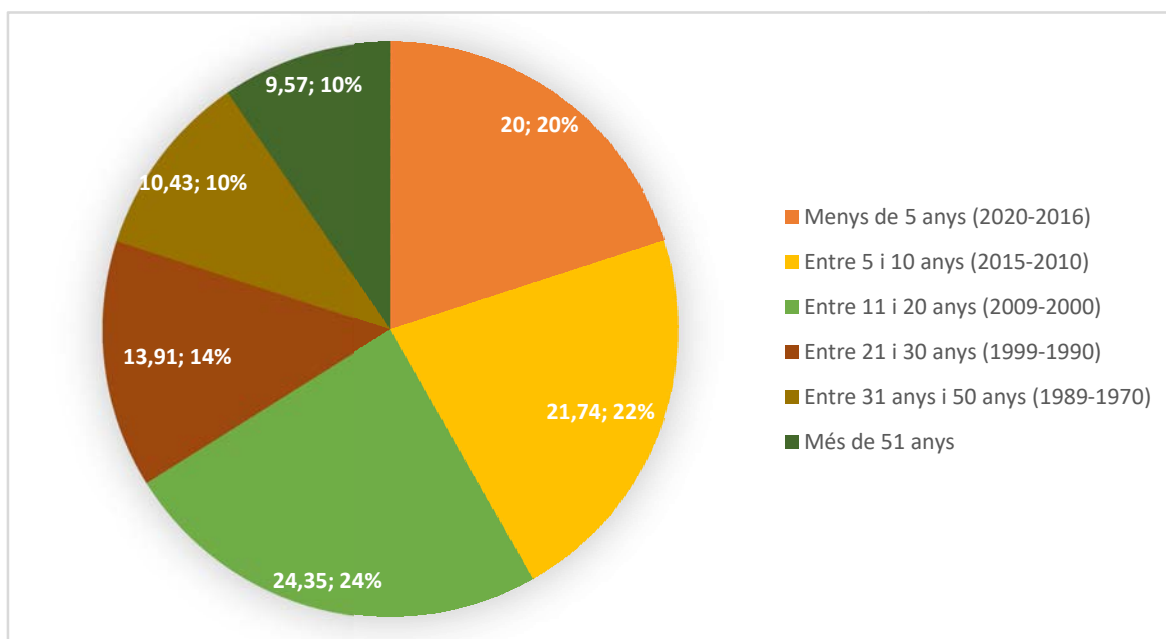
A través de les enquestes s'ha aconseguit resposta de tots els sectors d'activitat econòmica. Destaquen les respostes per part de les empreses classificades en la categoria **C Indústries de transformació**, amb **33 respostes (25%)**, seguit per les respostes de les empreses de la categoria **I Hostaleria** amb **23 respostes (18%)** i les empreses de la categoria **G Comerç a l'engròs i al detall, reparació de vehicles**, amb **20 respostes recollides (15%)**.

Gràfica 14. Sector d'activitat principal CCAE-2009 de les empreses enquestades



Font: elaboració pròpia a partir del buidatge de les enquestes

L'antiguitat de les empreses enquestades és diversa. Un **24%** de les empreses enquestades tenen **entre 11 i 20 anys**, mentre que un **22%** tenen entre 5 i 10 anys, i un **20% menys de 5 anys**. Un **14%** de les empreses enquestades tenen entre 21 i 30 anys, i un **10%**, respectivament, tenen entre 31 i 50 anys, i més de 51 anys.

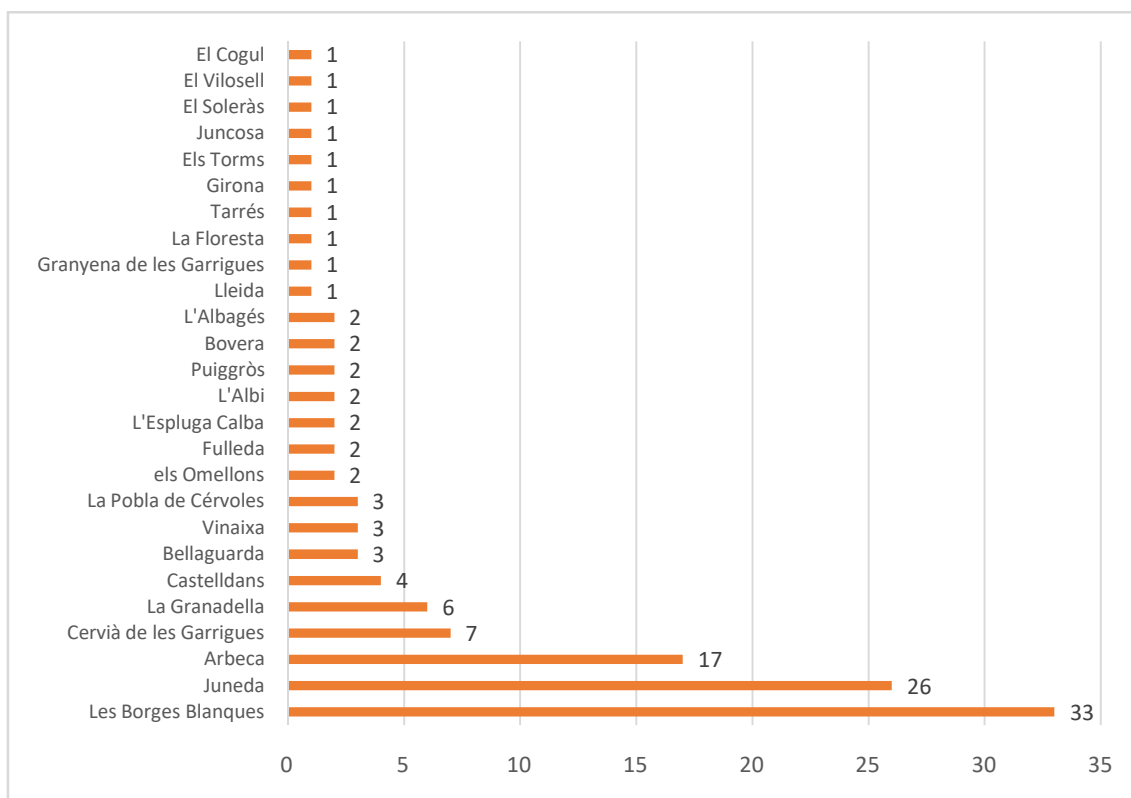


Gràfica 15. Antiguitat de les empreses enquestades

Font: elaboració pròpia a partir del buidatge de les enquestes

Pel que fa a la **localització** de les empreses enquestades, hi ha representació territorial dels municipis de la comarca de les Garrigues, encapçalada per les Borges Blanques, amb 33 empreses enquestades, seguit per Juneda, amb 26 empreses, i per Arbeca, amb 17 empreses. Aquests 3 municipis corresponen als que presenten una major densitat empresarial. També hi consten 1 empresa que té la seu social a Girona i una altra a Lleida, tot i que desenvolupen les seves respectives activitats empresarials en municipis de les Garrigues.

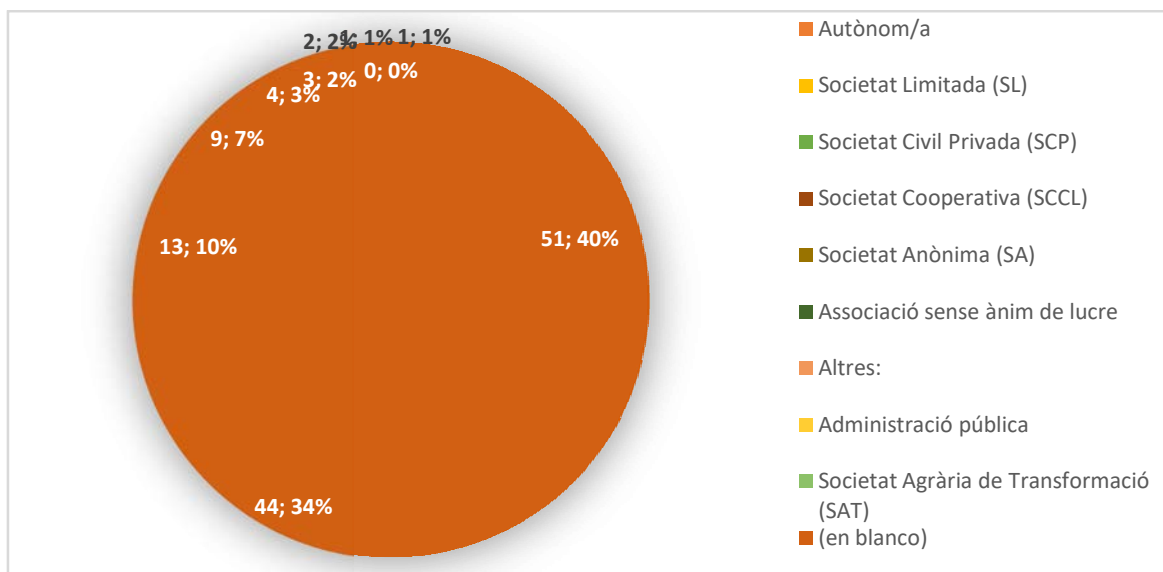
Gràfica 16. Localització de les empreses enquestades



Font: elaboració pròpia a partir del buidatge de les enquestes

La principal **forma jurídica** de les empreses enquestades és la de la **persona autònomadins** el règim de les persones físiques (**40%** de les empreses enquestades), seguit per les **societats limitades (SL)** que representen el **34%** de les empreses enquestades. El **10%** de les empreses enquestades són **societat civil privada (SCP)**, també dins el règim de les persones físiques. Les **societats cooperatives (SCCL)** representen el **7%** de les empreses enquestades. De manera més minoritària, un **3%** de les empreses enquestades són **societat anònima (SA)**, un **2%** són altres **associacions sense ànim de lucre** i altres fórmules jurídiques, respectivament, i amb un **1%** hi ha representació **d'administració pública**, i de **societat agrària de transformació (SAT)**.

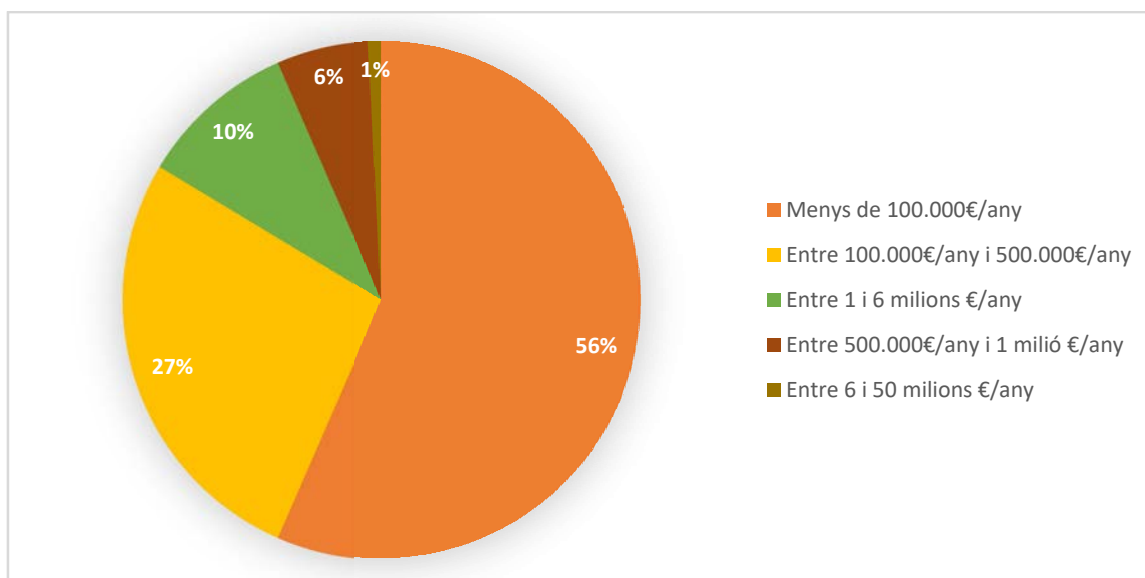
Gràfica 17. Forma jurídica de les empreses enquestades



Font: elaboració pròpia a partir del buidatge de les enquestes

Una mica més de la majoria de les empreses enquestades, en concret, el **56%**, tenen un volum de facturació de **menys de 100.000€/any**. El **27%** (una de 4 empreses) tenen una facturació que oscil·la **entre els 100.000 i els 500.000 €/any**. Un 10% de les empreses enquestades facturen entre 1 i 6 milions €/any, i un 6% entre 500.000 i 1 milió €/any. Amb un 1% de representació, hi ha empreses que facturen entre 6 i 50 milions €/any.

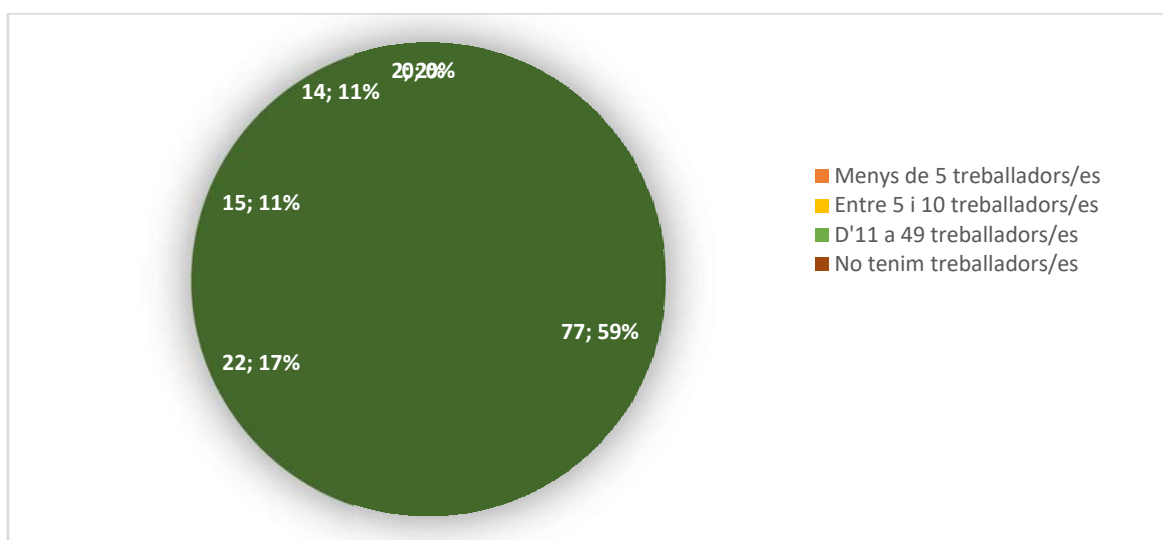
Gràfica 18. Volum de facturació de les empreses enquestades



Font: elaboració pròpia a partir del buidatge de les enquestes

La majoria de les empreses enquestades, el **59%**, són **microempreses de menys de 5 treballadors/es**, seguit per un **17%** que tenen **entre 5 i 10 treballadors/es**. Un **11%** de les empreses enquestades són petites i mitjanes empreses (PIMEs) amb entre 11 i 49 treballadors/es, però també un **11%** no tenen treballadors/es. Tan sols un **2%** de les empreses tenen més de 50 treballadors/es.

Gràfica 19. Nombre de treballadors/es de les empreses enquestades

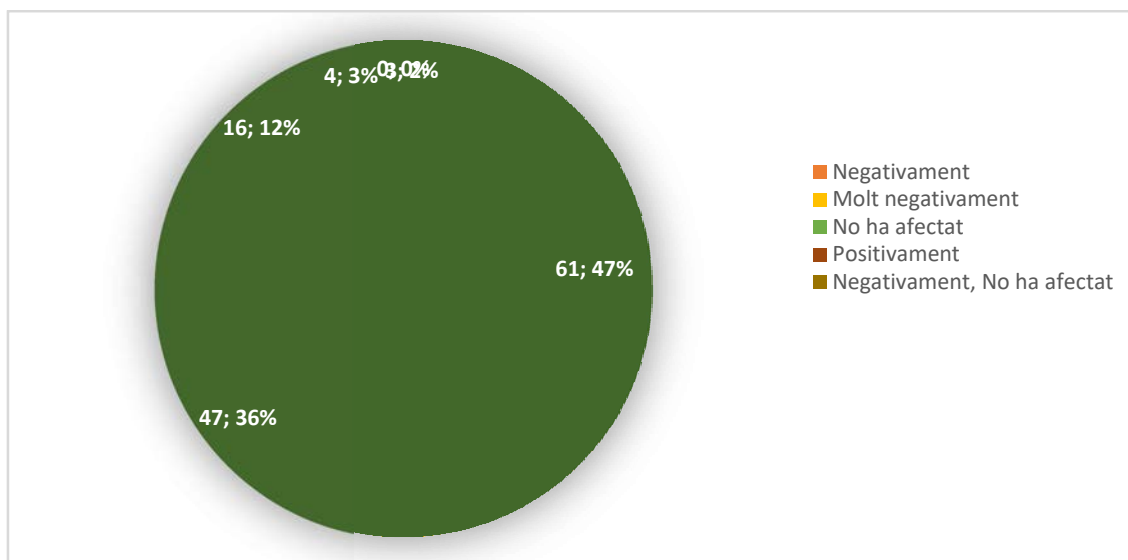


Font: elaboració pròpia a partir del buidatge de les enquestes

3.2.2.2. Impacte en les empreses enquestades

Quasi bé la meitat de les empreses enquestades, el **47%**, fan una valoració **negativa** de l'afectació general, i un **36%** (una mica més d'1 de cada 3 empreses), fan una valoració **molt negativa** de l'afectació general. Un **12%** de les empreses enquestades consideren que **no els ha afectat**, i un petit **3%** de les empreses fan una valoració **positiva** de la seva afectació general. Un **2%** fan una valoració **negativa però que no els afectat**.

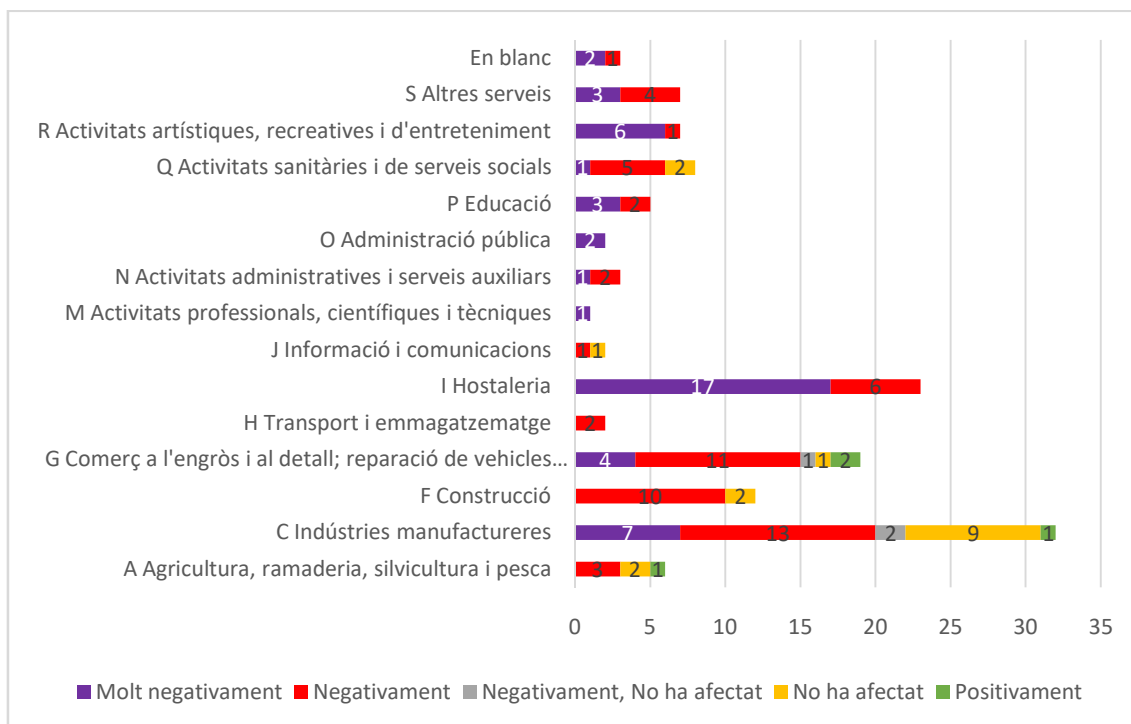
Gràfica 20. Valoració del grau d'afectació de les empreses enquestades



Font: elaboració pròpia a partir del buidatge de les enquestes

Si es fa aquesta mateixa anàlisi de l'afectació general en funció del sector d'activitat principal (CCAIE - 2009), es pot veure que els sectors que manifesten una **afectació molt negativa i una afectació negativa pràcticament són tots els sectors: C** Indústries Manufactureres, **G** Comerç a l'engròs i al detall; reparació de vehicles, **I** Hostaleria, **H** Transport i Emmagatzematge; **M** activitats professionals, científiques i tècniques, **N** Activitats administratives i serveis auxiliars, **O** Administració pública, **E** Educació, **R** Activitats artístiques, recreatives i d'entreteniment, i **S** Altres Serveis. Els sectors que presenten afectacions molt negatives i negatives, però que també consideren que no han tingut afectació, són **Q** Activitats sanitàries i de serveis socials, **J** Informació i Comunicacions, **F** Construcció i **F** Indústries manufactureres. Els sectors en què també hi ha valoracions positives són **A** Agricultura, Ramaderia i Pesca, **C** Indústries Manufactureres i **G** Comerç a l'engròs i al detall; reparació de vehicles.

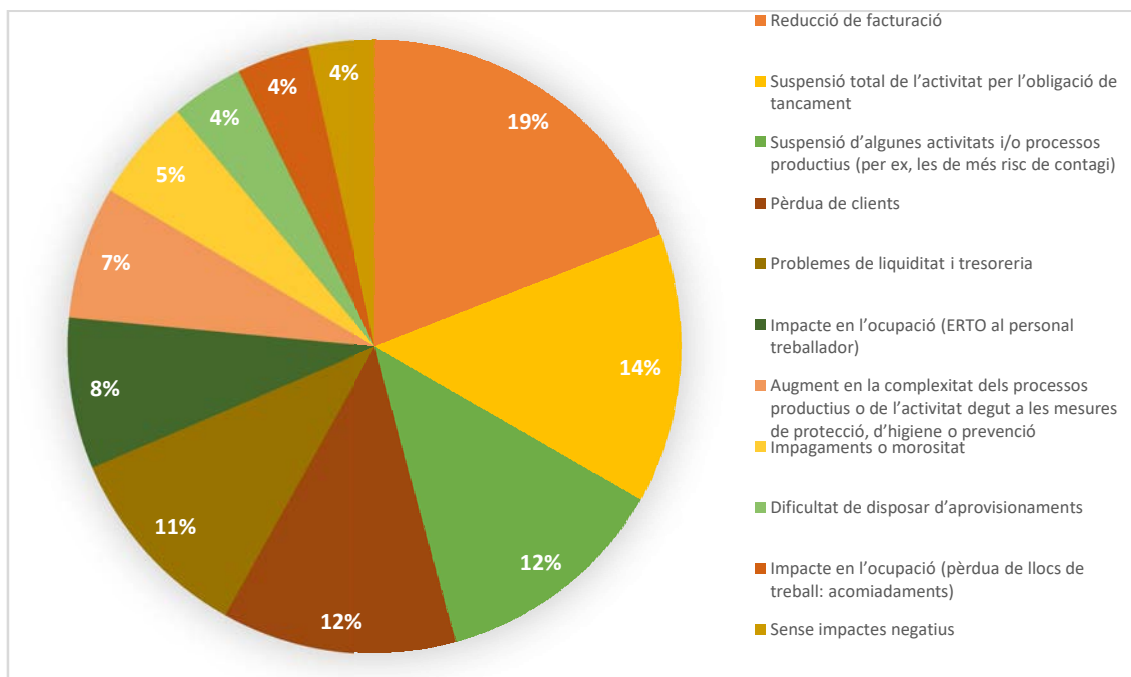
Gràfica 21. Grau d'afectació en funció del sector d'activitat principal CCAE - 2009 de les empreses enquestades



Font: elaboració pròpia a partir del buidatge de les enquestes

El principal impacte que apunten les empreses enquestades ha estat el de la **reducció de facturació(20%)**, seguit per la **suspensió total de l'activitat per l'obligació de tancament (14%)**. Amb igualtat de respostes, 12%, apunten la suspensió d'algunes activitats i/o processos productius, i la pèrdua de clients. Els problemes de liquiditat són compartits en l'11% de les empreses enquestades. L'impacte en l'ocupació (ERTO al personal treballador) (8%) i augment en la complexitat dels processos productius o de l'activitat (7%) també són impactes compartits entre algunes de les empreses. En menor mesura, també s'apunten els impagaments i la morositat (5%), la dificultat d'aprovisionaments (4%) i l'impacte en l'ocupació (acomiadaments).

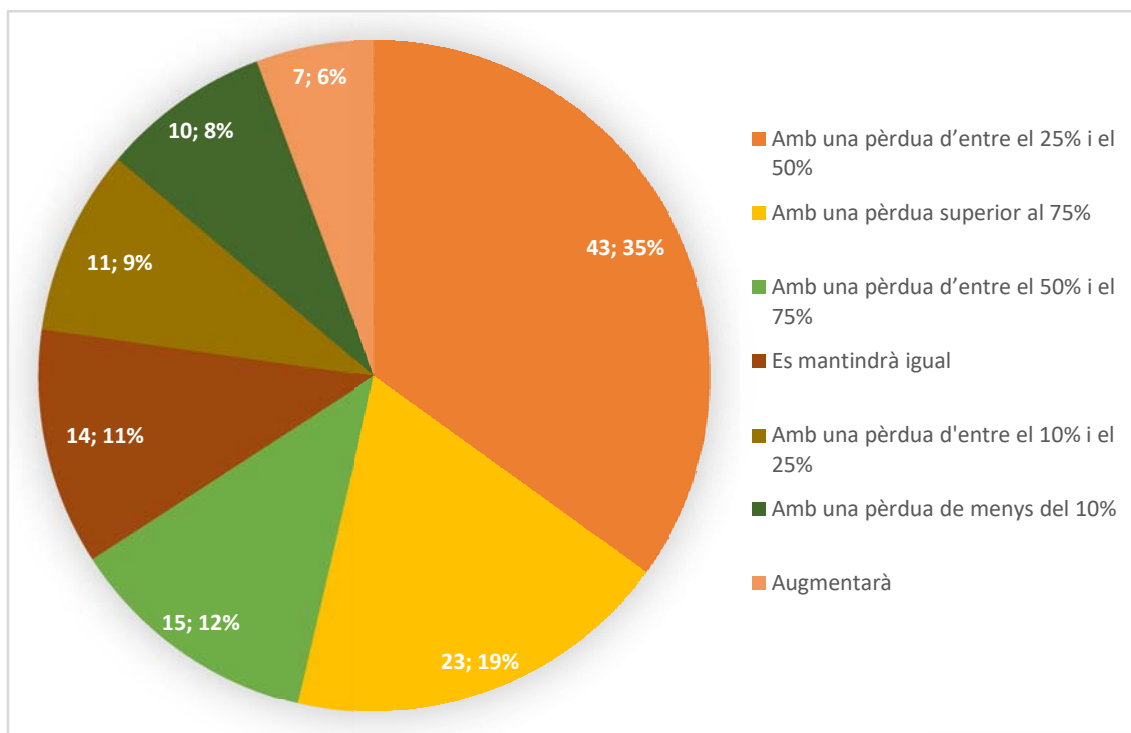
Gràfica 22. Tipus d'impacte de les empreses enquestades



Font: elaboració pròpia a partir del buidatge de les enquestes

Tot i que en el moment de realització de les enquestes encara no s'ha tancat la comptabilitat empresarial de l'any, sí que s'observen afectacions en la facturació. El **35%** de les empreses apunta que la seva facturació s'ha vist **reduïda entre un 25% i un 50%**. Amb un **19%**, prop d'1 de cada 5 empreses enquestades, la seva facturació **ha caigut més d'un 75%**. Un **12%** de les empreses enquestades manifesten tenir una pèrdua de facturació d'entre el 50% i el 75%. Només un **11%** exposen que la seva facturació no s'ha vist afectada. Un **9%** de les empreses enquestades apunten que han patit una reducció de la facturació d'entre el 10% i el 25%, i un **8%** menys del 10%. Per contra, un **6%** de les empreses enquestades apunten que la seva facturació incrementarà enguany.

Gràfica 23. Afectació en la facturació de les empreses enquestades



Font: elaboració pròpia a partir del buidatge de les enquestes

Si s'analitzen les **afectacions en la facturació segons el sector d'activitat principal**, es pot veure que els sectors que presenten pèrdues de facturació superiors al 75% són els sectors I Hostaleria i R activitats artístiques, recreatives i d'entreteniment, i de manera més puntual, els sectors Q Activitats sanitàries i de serveis socials, S Altres Serveis, O Administració pública, M Activitats professionals, científiques i tècniques, i G Comerç a l'engròs i al detall; reparació de vehicles, C Indústries manufactureres i N Activitats administratives i auxiliars.

Amb pèrdues d'entre el 50 i el 75% hi ha empreses afectades principalment del sector I Hostaleria seguit per C Indústries manufactureres; també en menor mesura el sector S Altres Serveis, Q Activitats sanitàries i de serveis socials, O Administració pública, , G Comerç a l'engròs i al detall; reparació de vehicles

Amb pèrdues d'entre el 25 i el 50% hi ha empreses afectades en primer terme del sector C Indústries manufactureres seguit G Comerç a l'engròs i al detall, reparació de vehicles, F Construcció, S Altres Serveis, I Hostaleria, A Alimentació, Ramaderia, Silvicultura i Pesca, R activitats artístiques, recreatives i d'entreteniment, Q Activitats sanitàries i de serveis socials, P Educació.

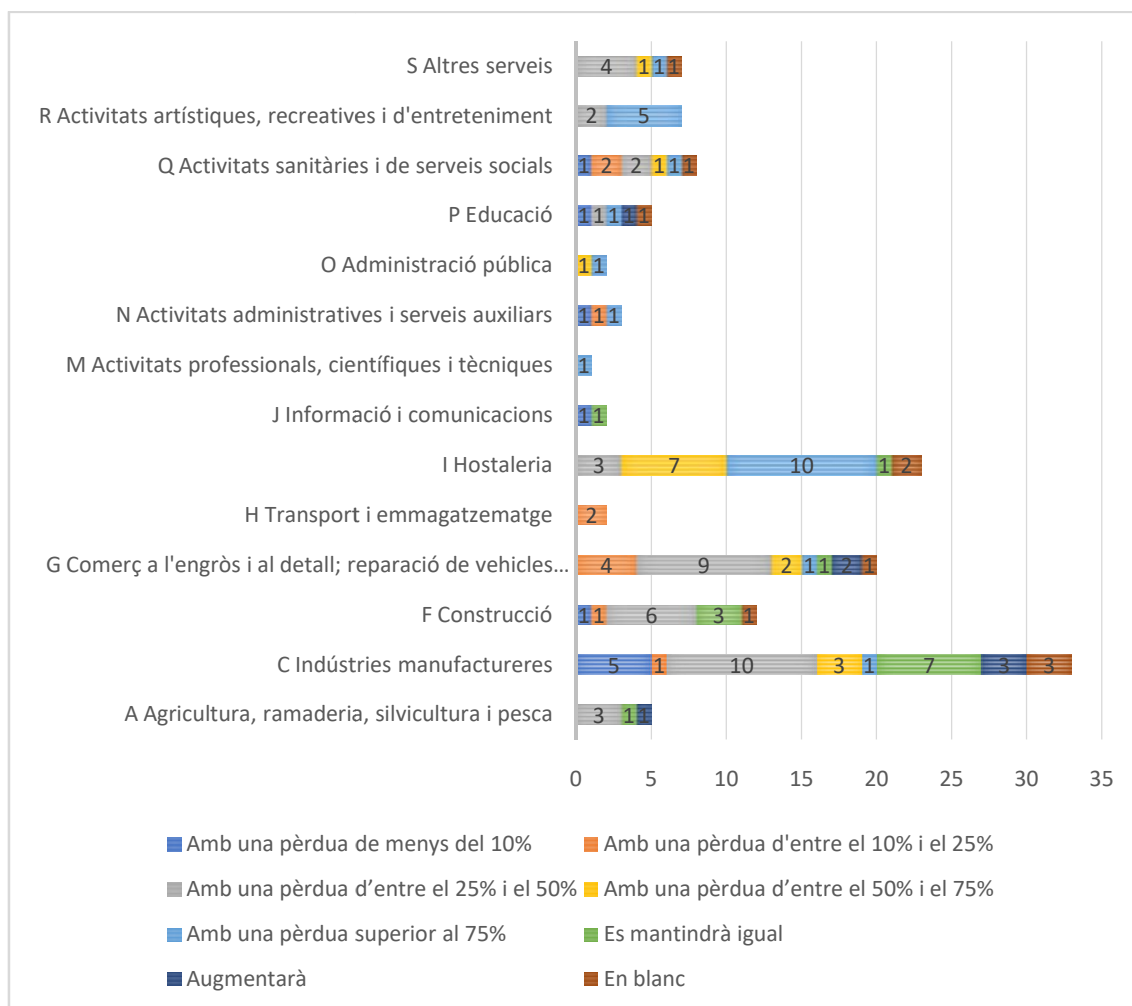
Amb pèrdues d'entre el 10 i el 25%, hi ha empreses afectades dels sectors G Comerç a l'engròs i al detall; reparació de vehicles,, F Construcció , Q Activitats sanitàries i de serveis socials, N Activitats administratives i auxiliars, H Transport i emmagatzematge, i C Indústries manufactureres.

Amb pèrdues de menys del 10%, hi ha empreses dels sectors Q Activitats sanitàries i de serveis socials, P Educació, N Activitats administratives i auxiliars, J Informació i Comunicacions i F Construcció.

Les empreses enquestades que preveuen incrementar la facturació tenen presència als sectors P Educació, G Comerç a l'engròs i al detall, reparació de vehicles, C Indústries manufactureres i A Alimentació, Ramaderia, Silvicultura i Pesca.

Per últim, es mantindran igual en termes de facturació empreses enquestades dels sectors F Construcció, C Indústries manufactureres, G Comerç a l'engròs i al detall, reparació de vehicles, J Informació i Comunicacions, A Alimentació, Ramaderia, Silvicultura i Pesca i I Hostaleria.

Gràfica 24. Variació de la facturació segons sector d'activitat principal CCAE-2009 de les empreses enquestades

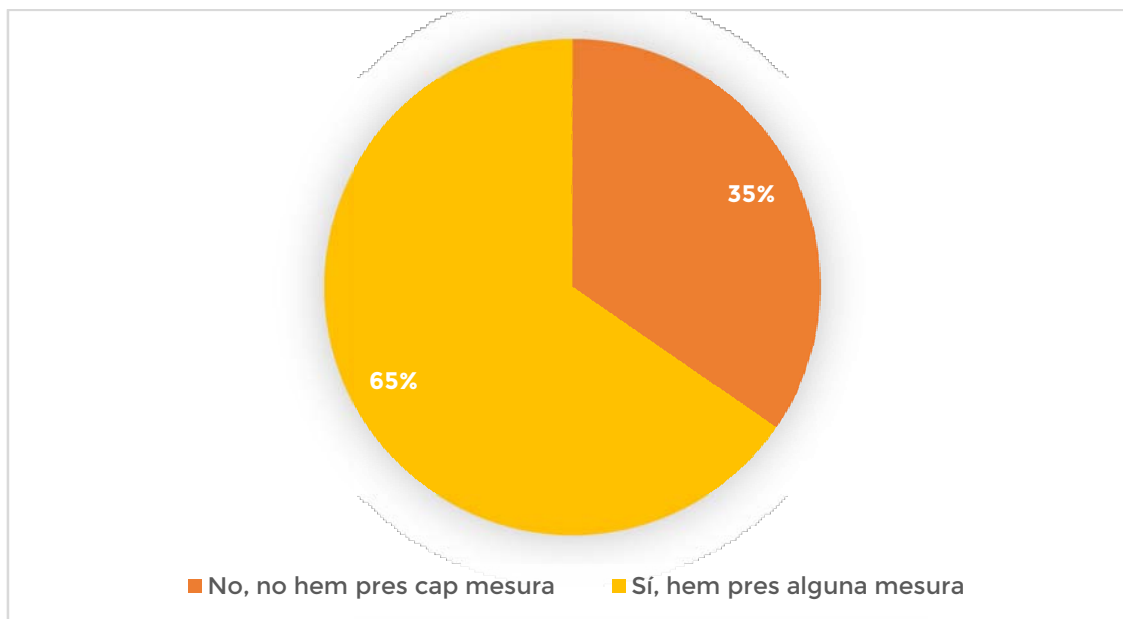


Font: elaboració pròpia a partir del buidatge de les enquestes

3.2.2.3. Mesures adoptades per part de les empreses enquestades

Més de la meitat de les empreses enquestades, el **65%**, manifesten que han adoptat alguna mesura al seu negoci; mentre que el **35%** no ha aplicat cap mesura.

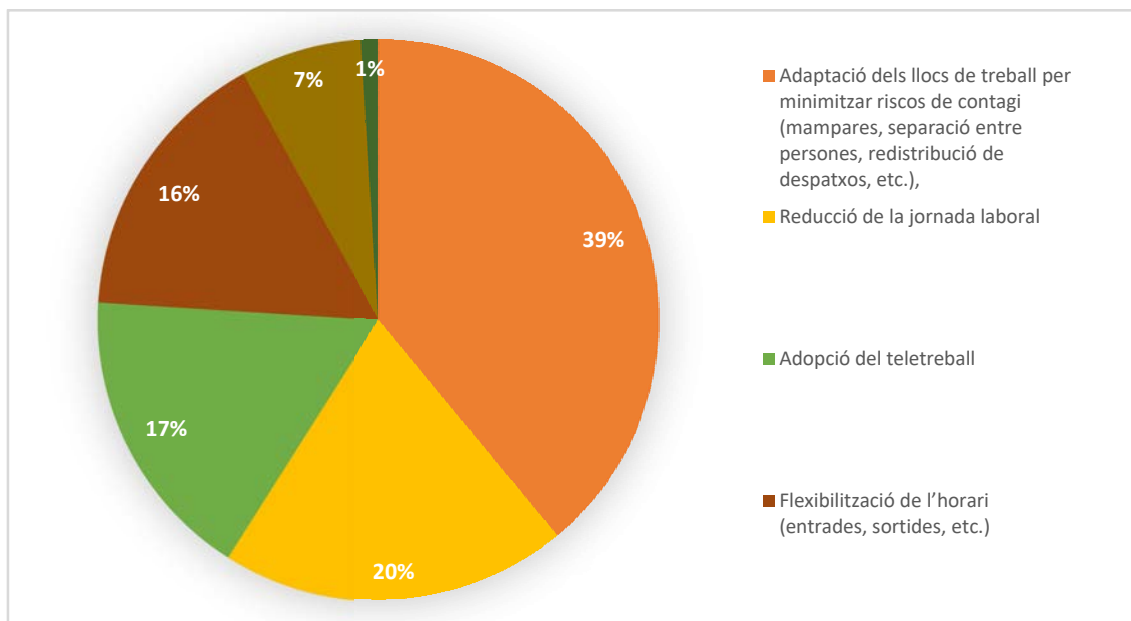
Gràfica 25. Adopció de mesures per part de les empreses enquestades



Font: elaboració pròpia a partir del buidatge de les enquestes

Sobre els **tipus de mesures d'organització dels llocs de treball** que han implementat les empreses enquestades, la mesura que han aplicat el **39%** de les empreses enquestades ha estat **l'adaptació dels llocs de treball per minimitzar contagis** (mampares, separació entre persones, redistribució, etc.). Un 20% de les empreses enquestades ha aplicat la reducció de la jornada laboral. Un 17% ha adoptat el teletreball i un 16% ha flexibilitzat l'horari (entrades, sortides, etc.). Un 7% de les empreses enquestades ha optat per aplicar torns de treball, i un 1% ha hagut de tenir la botiga tancada durant el confinament però seguien treballant en format de botiga en línia.

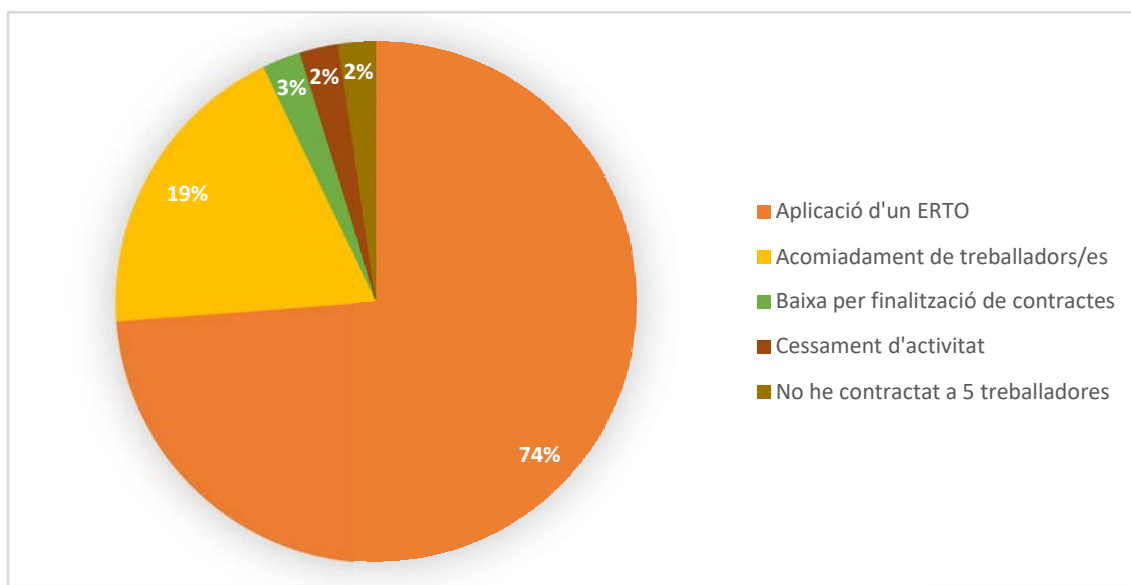
Gràfica 26. Mesures d'organització dels llocs de treball utilitzades per les empreses enquestades



Font: elaboració pròpia a partir del buidatge de les enquestes

Pel que fa als tipus de mesures aplicades als llocs de treball, 3 de cada 4 empreses enquestades, el 74%, ha aplicat un ERTO. Un 19%, prop d'1 de cada 5 empreses, ha hagut de fer acomiadaments de treballadors/es. En menor mesura, un 3% de les empreses enquestades apunta que no ha renovat contractes i han causat baixa, un 2% ha patit un cessament de l'activitat i un altre 2% no ha realitzat la contractació de treballadors/es que inicialment tenia prevista.

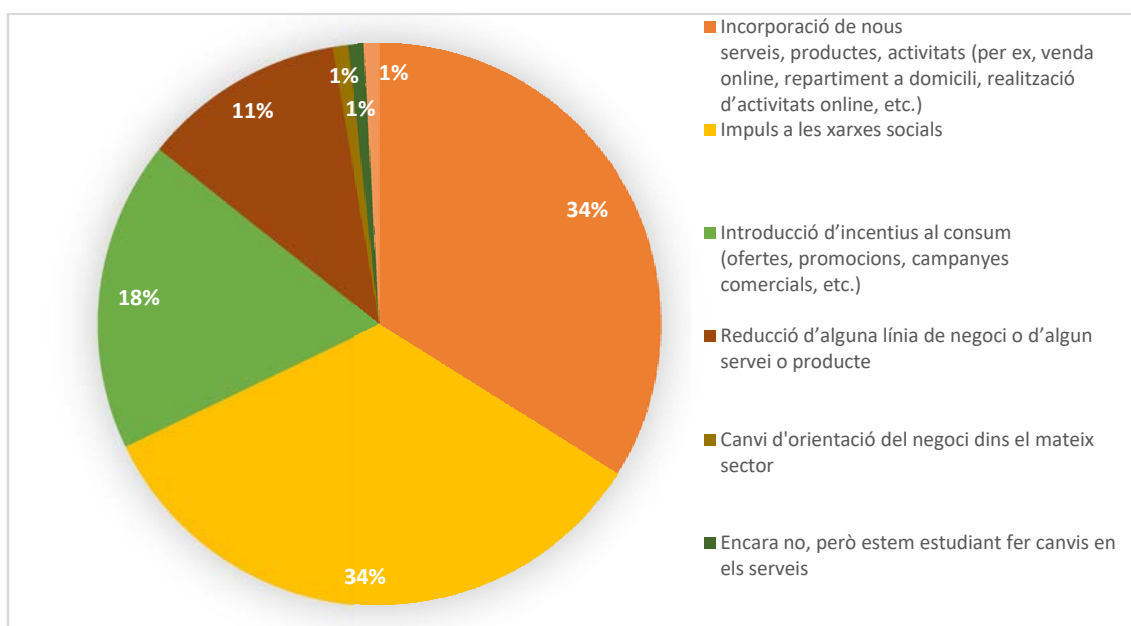
Gràfica 27. Mesures dels llocs de treball aplicades per les empreses enquestades



Font: elaboració pròpia a partir del buidatge de les enquestes

Per últim, les mesures que han aplicat en la producció, activitat o servei, una de cada 3 empreses, el 34%, ha aplicat alguna d'aquestes mesures: incorporació de nous serveis, productes, activitats i impuls a les xarxes socials. En menor mesura, un 18% de les empreses enquestades ha introduït incentius al consum (ofertes, promocions, descomptes, etc.), i un 11% han reduït alguna línia de negoci o algun producte o servei. Per últim, un 1% de les empreses enquestades ha aplicat altres mesures com són un canvi d'orientació del negoci dins el mateix sector, un canvi d'orientació del negoci cap a un altre sector diferent, o encara no han fet el canvi, però estan estudiant de fer-lo.

Gràfica 28. Mesures en la producció/activitat/servei aplicades per les empreses enquestades

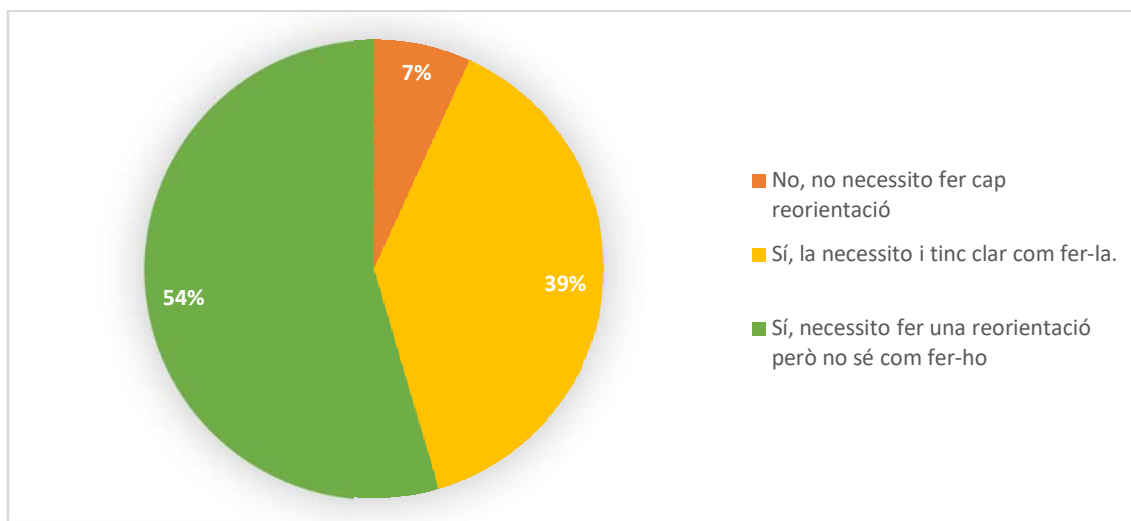


Font: elaboració pròpia a partir del buidatge de les enquestes

3.2.2.4. Reorientació de les empreses enquestades

Quasi bé totes les empreses enquestades, el 93%, manifesten que necessiten fer una reorientació del seu negoci; d'aquestes, més de la meitat, el 54%, no saben com fer-ho.

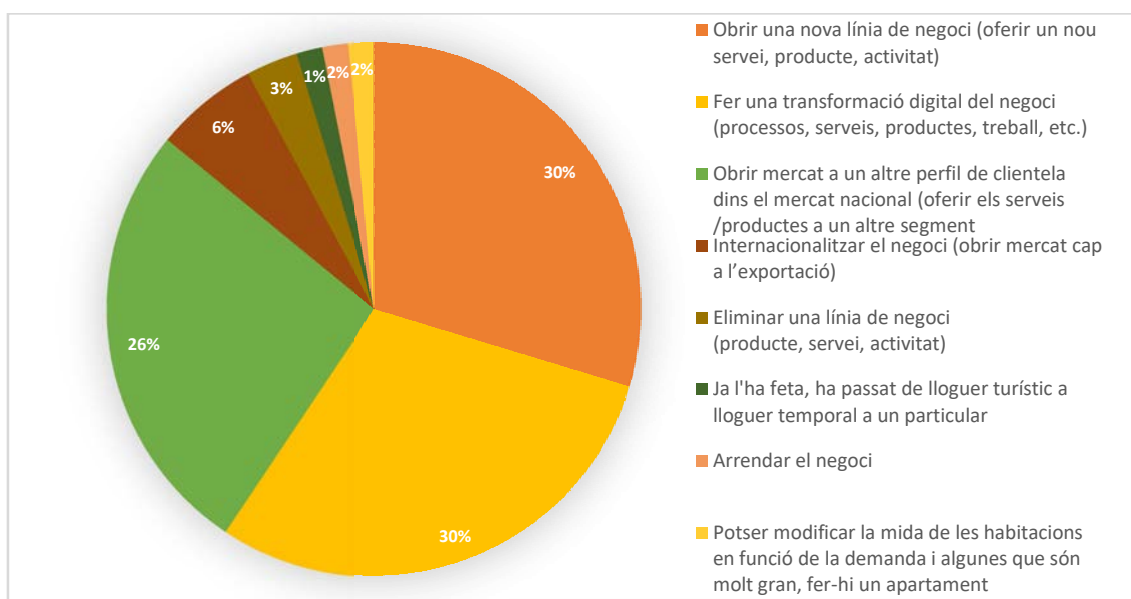
Gràfica 29. Necessitat de reorientació del negoci per fer front a la nova situació



Font: elaboració pròpia a partir del buidatge de les enquestes

Una de cada 3 empreses enquestades, el **30%**, es planteja **obrir una nova línia de negoci** (ja sigui oferir un nou servei, producte, activitat, i un altre **30%** es planteja fer una **transformació digital del negoci** (processos, serveis, productes, treball, etc.). El 26% de les empreses enquestades, 1 de cada 4, es plantegen també **obrir mercat cap a altres perfils de clientela dins el mercat nacional**. Un 6% es planteja internacionalitzar el negoci i obrir mercat a l'exportació. Un 3% es plantegen eliminar alguna línia de negoci (servei, producte, activitat), un 2% es plantegen arrendar el negoci o fer canvis, i un 1% apunta que ja ha fet la reorientació de lloguer turístic a lloguer particular.

Gràfica 30. Tipus de reorientacions dels negocis que es plantegen fer les empreses enquestades



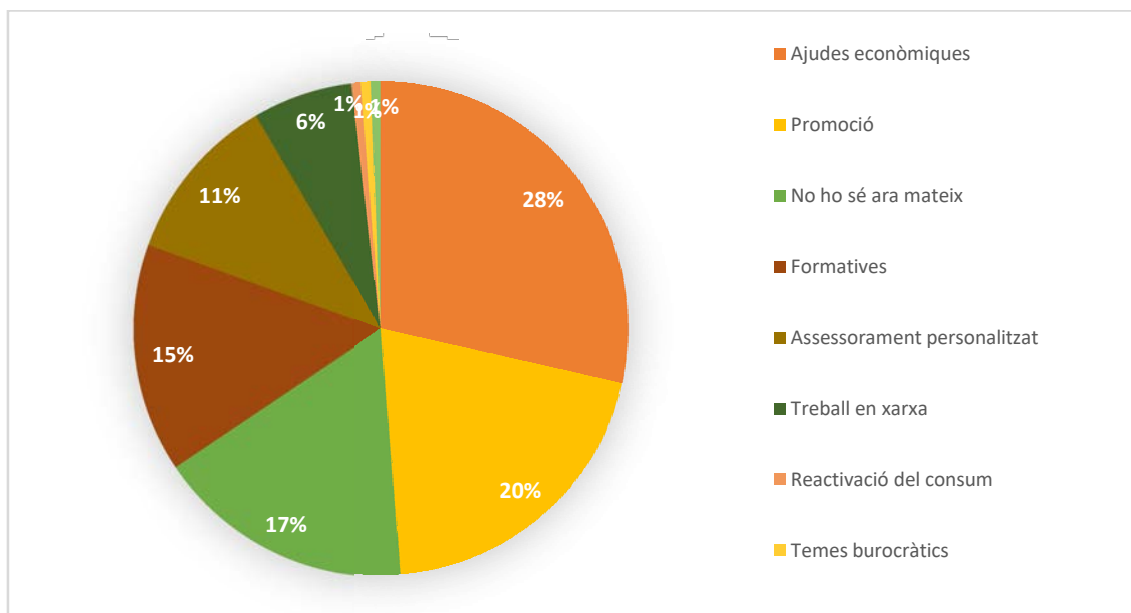
Font: elaboració pròpia a partir del buidatge de les enquestes

3.2.2.5. Necessitats de les empreses per fer front a la situació

La principal necessitat que manifesten el **28%** de les empreses enquestades per fer front a la nova situació és de tenir **ajudes econòmiques**, seguit en un **20%** per necessitats de **promoció**. Un **17%** de les empreses enquestades creuen que **no saben** ara mateix quin és el tipus de necessitat que tenen, fruit de la incertesa d'aquesta situació.

Un **15%** manifesten tenir necessitats formatives, un **11%** assessorament personalitzat més específic, i un **6%** manifesten el treball en xarxa com una necessitat. Un **1%** de les empreses enquestades exposen altres necessitats com la reactivació del consum, la facilitació de temes burocràtics i no tenir restriccions (aforament, mobilitat, horaris).

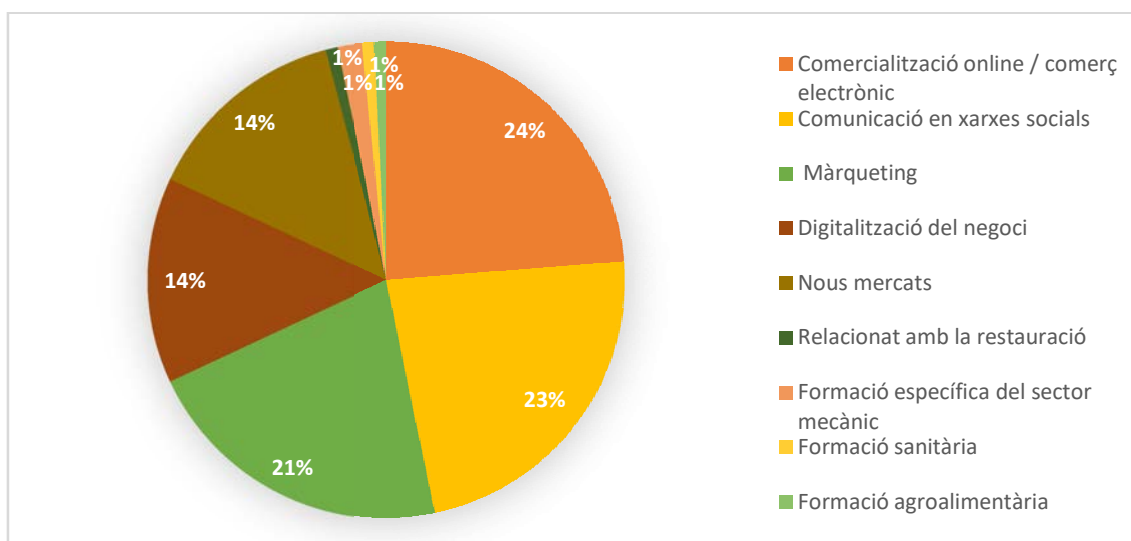
Gràfica 31. Tipus de necessitats de les empreses enquestades per fer front a la nova situació



Font: elaboració pròpia a partir del buidatge de les enquestes

De les empreses enquestades que han expressat necessitats formatives, un **24%** manifesta necessitats formatives en temes de **comercialització online i comerç electrònic**, seguit per un **23%** que exposa necessitat formativa en **comunicació en xarxes socials**, i un **21%** que expressa necessitat formativa en temes de **màrqueting**. Un **14%** de les empreses enquestades exposa la seva necessitat en digitalització del negoci en general així com també formació en nous mercats. Un **1%** de les empreses enquestades manifesten necessitats formatives específiques del propi sector (mecànic, agroalimentari, sanitat i restauració).

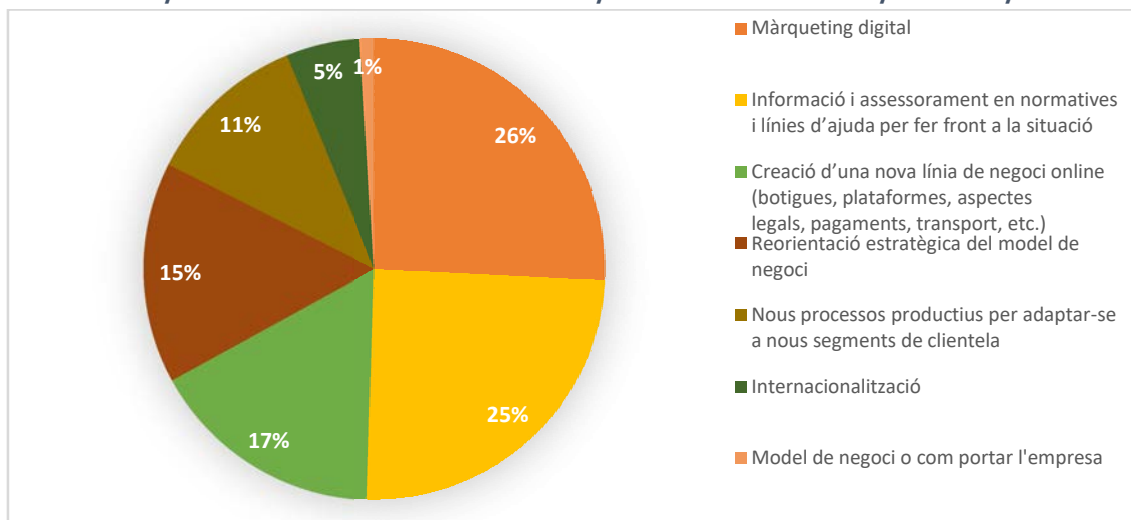
Gràfica 32. Tipus de necessitat formativa de les empreses enquestades



Font: elaboració pròpia a partir del buidatge de les enquestes

Les empreses enquestades que han manifestat la necessitat de comptar amb un assessorament personalitzat, un 26% d'aquestes manifesten la necessitat d'un assessorament personalitzat en **màrqueting digital**, seguit per un 25% d'empreses que exposen la necessitat d'un assessorament personalitzat relacionat amb **informació i assessorament en normatives i línies d'ajuda**. Un 17% de les empreses també apunta l'interès en assessorament personalitzat per a la creació d'una nova línia de negoci online, un 15% un assessorament en la reorientació estratègica del model de negoci, i un 11% un assessorament en nous processos productius per tal d'adaptar-se. En darrer mesura, un 5% d'empreses necessiten un assessorament personalitzat en internacionalització i un 1% manifesta la necessitat d'assessorament en la definició del model de negoci o com portar l'empresa.

Gràfica 33. Tipus de necessitat d'assessorament personalitzat de les empreses enquestades



Font: elaboració pròpia a partir del buidatge de les enquestes

3.2.3. Anàlisi sectorial

A continuació s'inclou una anàlisi qualitativa a nivell sectorial dels principals sectors econòmics presents a la comarca de les Garrigues per tal de poder mostrar, a nivell específic i en detall, la situació d'afectació de la crisi en cada un d'ells.

3.2.3.1. Sector primari i agroalimentari

Les empreses del sector primari (secció A Agricultura, ramaderia, silvicultura i pesca) i agroalimentari (dins la secció C Indústries manufactureres) que han respost l'enquesta són, principalment, vinculades a l'elaboració d'oli d'oliva verge extra, atès que és un dels sectors agroalimentaris clau de les Garrigues. No obstant, també s'han recollit respostes d'altres perfils d'empreses del sector primari i agroalimentari (productores d'horta, ametlla, safrà, o elaboradores de vi o licors, principalment).

L'afectació d'aquest sector econòmic ha estat dispar. És a dir, hi ha hagut empreses amb una afectació alta, d'altres mitjana i en d'altres no els ha afectat. En el cas del sector de l'elaboració de l'oli, per exemple, l'arribada de la pandèmia ha coincidit amb la campanya de 2020 ja bastant avançada, amb un volum elevat de la producció d'oli ja venuda. Caldrà veure com afecta la crisi a la campanya actual 2020-2021 en relació amb les vendes.

La principal afectació que han tingut les empreses agroalimentàries ha estat per aquelles més orientades al canal HORECA, ja que aquest ha estat un dels sectors que han viscut més restriccions i, per tant, les comandes han caigut de forma dràstica. Aquelles empreses, però, més orientades a una clientela particular o a comerços, han pogut mantenir-se de forma més estable.

Una de les mesures que han manifestat una part important de les empreses agroalimentàries és la necessitat de cercar canals de venda alternatius a la venda directa presencial, en especial, en el sector de l'oli, les cooperatives i productors que s'han orientat a la comercialització online (amb venda a domicili a particulars) són els que han pogut mitigar més els efectes negatius de la pandèmia per compensar la caiguda de vendes directes a molí.

Per tant, una de les estratègies que estan aplicant les empreses d'aquest sector és la digitalització del seu negoci adreçada a la venda online i a fomentar el contacte amb la clientela per mitjà de les xarxes socials i el màrqueting digital. Però no totes les empreses agroalimentàries tenen la formació i el bagatge suficient per saber com entrar en aquest canal i com adreçar-se a la seva clientela des de mitjans online. Aquest element serà, segurament, un tret distintiu en com evolucionarà l'afectació de la crisi a la campanya de l'oli 2020-2021 ja que la venda presencial serà impossible amb els confinaments municipals imposats.

Una altra de les estratègies que s'han identificat en aquest sector és la posada en marxa d'iniciatives col·laboratives en comercialització i distribució de productes agroalimentaris garriguencs. En destaca en aquest sentit, la iniciativa de Mengem Garrigues creada l'estiu del 2020 i que compta amb una xarxa de productors i elaboradors de la comarca que s'agrupen per compartir les seves necessitats i

trobar solucions conjuntes, precisament, en l'àmbit de la comercialització i distribució dels seus productes. De forma quinzenal realitzen una ruta per les Garrigues, el Pla d'Urgell i el Segrià per entregar les comandes realitzades prèviament a la seva botiga online.

Tanmateix, aquest esperit de cooperació no és present a totes les empreses agroalimentàries de la comarca, precisament, en les cooperatives d'oli més tradicionals és on més costa poder tirar endavant iniciatives conjuntes segons comenten algunes de les persones entrevistades.

Altres estratègies que manifesten haver emprat és la incorporació de noves línies de producte per diversificar, la realització de tastos online o la introducció de maquinària més eficient

Val a dir, però, que la pandèmia si ha tingut alguna cosa de positiva és una major conscienciació de la necessitat de consumir productes de proximitat o km0, en especial, durant el període de confinament estricte. Aquesta tendència s'ha anat mantenint, en major o menor mesura, a tot el territori català i és important contribuir a arrelar la responsabilitat de la societat garriguenca en comprar i consumir productes garriguencs.

3.2.3.2. Indústries manufactureres

Les empreses que han respost l'enquesta dins la secció C Indústries manufactureres són diverses. Les que treballen amb productes agroalimentaris s'ha analitzat en l'anterior apartat conjuntament amb les empreses del sector primari per guardar-hi una relació estreta (algunes compten també amb els cultius com la vinya i l'olivera). Dins aquesta secció també han respost les indústries de la pedra, indústries vinculades al sector metal·lúrgic i mecànic (fabricació de maquinària i peces industrials, serralleria), indústria tèxtil i indústria gràfica.

En el cas de les indústries de la pedra, les empreses comarcals vinculades a la indústria de la pedra han viscut una gran afectació en la venda de la pedra en territori espanyol però no tant a nivell internacional, mercat en què s'ha anat treballat de forma més regular. Per tant, una de les estratègies en aquest sector ha estat la internacionalització (clientela a França, Bèlgica, Països Baixos, Luxemburg i, sobretot, Anglaterra).

Els aspectes que els han afectat més a aquest perfil d'empreses són la pèrdua de clientela d'obres que s'han paralytats (per ex. la Sagrada Família) o els problemes de liquiditat derivats de l'ajornament en els cobraments de les factures, així com l'augment dels impostos i les taxes.

Algunes de les empreses d'aquest sector que han respost l'enquesta es mostren preocupades per un futur incert ja que la situació és certament complexa, alguns han demanat crèdits i no saben si la facturació es recuperarà. D'altres han decidit fer una reconversió radical i centrar-se especialment en la vessant més artesana del treball de la pedra reduint l'empresa tant en recursos humans com en maquinària i línies de treball.

Alguna d'aquestes empreses sí que planteja la necessitat de reorientar el negoci i demana suports en com fer-ho, sobretot a l'hora de cercar altres segments de

clientela als que tenen actualment, així com fomentar una cooperació més gran dins del sector de la pedra ja que ara mateix no hi ha un treball en xarxa i cadascú va per lliure, sense establir criteris comuns en matèria de preu i qualitat de la pedra.

En quant a les empreses enquestades que treballen en el camp de la maquinària i les peces industrials, consideren que l'impacte va resultar més gran durant els primers mesos de la pandèmia, quan va quedar parat tot i hi havia més dificultats per aconseguir aprovisionament d'estocs. Però després aquestes empreses han anat recuperant la seva activitat i ara mateix, malgrat la incertesa del moment, van treballant. Com a dificultat, alguna de les empreses enquestades apunta la forta competència d'altres empreses que operen en el sector i que treballen a preus molt baixos que repercuteixen en el propi sector.

3.2.3.3. Construcció

Les empreses de la construcció que han respost l'enquesta inclouen les obres d'edificis, reformes d'interiors, prefabricats, pintura o acabats interiors. L'afectació en aquest sector és variable: hi ha empreses que han pogut seguir treballant però d'altres han vist paralitzada la seva activitat per manca de projectes i en un cas, ha calgut acomiadar treballadors. Amb tot, totes manifesten que els primers mesos de la pandèmia van afectar a l'activitat, no hi havia encàrrecs nous.

Tots ells han hagut de prendre mesures: a nivell de llocs de treball, aplicació d'erto als treballadors, i a nivell de mesures de protecció, les bàsiques per reduir el risc de contagi, que en el cas de la construcció poden ser més complexes.

La principal necessitat és la de poder comptar amb ajudes per poder tirar endavant els negocis i en general no es plantegen una reorientació dels seus negocis, tot i que una d'elles sí que es planteja enfocar l'activitat cap a la incorporació de temes de sostenibilitat en la construcció (construcció passiva i prefabricada) i altres plantegen necessitats en temes de màrqueting digital i comunicació en xarxes socials, així com una certa reorientació del negoci però que no acaben de saber com fer-la.

De les mesures que es proposen en aquest sector algunes s'orienten a la promoció de nous habitatges (amb criteris de sostenibilitat), afavorir un treball de col·laboració entre empreses del sector que es vinculin a la construcció i al condicionament d'habitatges i donar a conèixer més les empreses del teixit productiu industrial de la comarca.

3.2.3.4. Comerç

En aquesta secció s'hi troben tant les empreses de comerç de productes alimentaris al detall i a l'engròs, com les empreses de productes no alimentaris al detall i a l'engròs.

En el cas dels comerços de productes alimentaris al detall, la situació de crisi sanitària ha obligat a diversos confinaments municipals, cosa que ha repercutit en un increment de les compres als comerços locals per part de la població del mateix municipi. Per aquest motiu, tot i que els comerços amb productes alimentaris

també s'han vist afectats per la situació, aquesta no és tan negativa i, per alguns d'ells, o no els ha afectat o, fins i tot, ha estat positiva.

Malgrat aquest manteniment de les vendes, l'afectació ha estat més gran en comerços amb canals de venda orientats a la restauració, com ara forns de pa, pastisseries o algun comerç d'elaborats càrnics, en què la restauració era un canal important de facturació i vendes. En aquests comerços han hagut d'adaptar, això és, disminuir, la producció per adaptar-la al volum de vendes del nivell dels clients particulars, que és menor.

També els ha afectat el confinament dels caps de setmana amb la reducció de vendes a passavolants i turistes (per exemple, productes com el pa de ronyó o coques de recapte que es venien sobretot en cap de setmana) o també de pastissos (població local de pobles veïns que es desplaçaven per anar a comprar el pastís, amb el confinament de cap de setmana aquest hàbit s'ha vist afectat)

Tots ells han hagut de fer adaptacions als seus establiments per minimitzar riscos de contagi al treballar de cara al públic i, en alguns casos, fins i tot han fet reduccions de jornada laboral obrint menys hores, sovint més concentrades (o matí o tarda).

Altres mesures que han implantat ha estat el repartiment a domicili i les comandes via whatsapp. També s'ha normalitzat un major ús de les xarxes socials per mantenir el contacte amb la clientela, tot i que aquest punt no seria generalitzat i depèn força del grau de digitalització d'aquests negocis que no acostuma a ser massa elevat.

Val a dir, però, que la situació del petit comerç dels municipis més rurals de la comarca de les Garrigues ja es trobava en una situació crítica abans de la pandèmia. El degoteig del tancament de comerços en els municipis més petits és una tendència continuada, bàsicament, perquè no hi ha un relleu generacional d'aquests negocis i quan els propietaris arriben a la jubilació, aquell comerç acostuma a tancar-se. Per tant, hi ha unes dinàmiques molt diferents entre els comerços de municipis actius i dinàmics com les Borges Blanques i Juneda, que també pateixen els canvis d'hàbits i de consum de la societat actual, però que encara resisteixen, respecte als comerços de bona part de la resta de municipis de la comarca (fins i tot d'Arbeca en els últims anys) en els quals hi ha un degoteig de botigues que van tancant per manca de relleu i per les dificultats de rendibilitat d'aquests negocis que no els fan atractius als ulls del jovent d'aquests pobles. Val a dir, però, que hi ha iniciatives municipals com la del forn de pa de Bovera que recentment ha reobert les seves portes després de molts anys tancat.

Pel que fa als comerços de productes no alimentaris (roba, calçats, complements, mobles, etc.), aquests han tingut una afectació important ja que van perdre la temporada de primavera amb estocs de productes que no han pogut vendre en alguns casos unit al creixement i generalització de la compra per internet que s'està posicionant molt en el sector de la moda i el calçat. A més a més, a causa de l'increment del teletreball i de la reducció de la mobilitat, moltes persones han reduït la seva despesa en roba i calçat perquè no en tenen tanta necessitat.

Hi ha altres perfils de comerços com ara els de mobles i decoració de la llar que no han tingut una afectació tan gran i, en algun cas, fins i tot considera que ha estat positiva. Concretament, el sector del descans ha viscut un bon moment ja que

davant la impossibilitat de viatjar i l'obligatorietat de romandre a casa, ha fet despertar un interès en incrementar la comoditat i el confort de les llars. Les vendes de matalassos i sofàs, per exemple, han augmentat.

Aquests establiments també han hagut de fer adaptacions als llocs de treball i incloure mesures d'higiene (gel hidroalcohòlic, protecció per provar el producte, ventilació...), així com aplicacions d'ERTOS i alguns acomiadaments.

Per atraure clientela, alguns comerços han fet incentius al consum com ara ofertes i promocions i manteniment del contacte via xarxes socials. En alguns casos també han participat en campanyes comercials impulsades des dels municipis. Destaquen les que s'han impulsat des de l'Ajuntament de Juneda "Compra a casa, compra a Juneda" i des de l'Ajuntament d'Arbeca també com a campanya per recolzar al comerç a Arbeca. També l'Ajuntament de les Borges Blanques ha impulsat mesures de suport als negocis locals a més a més de la campanya comercial promoguda des de l'Agrupació de Comerciants de les Borges Blanques.

En aquest sector també s'ha recollit algunes demandes de necessitat de reorientació estratègica del negoci i suport per poder-ho fer, així com formació en comercialització per internet, màrqueting online i digitalització del negoci. Consideren que és important la promoció del comerç de proximitat i, sobretot, aproximar-lo a les generacions més joves que no són, ara com ara, el perfil de clientela majoritari d'aquests comerços locals dels municipis de la comarca. Els joves són els que tendeixen més a anar a comprar a ciutats més grans i a la compra per internet i la gent més gran és la que encara manté la compra en aquests comerços. Per tant, és important centrar esforços en atraure més perfils de clientela per poder ampliar les vendes i fer viables aquests negocis. Aquesta realitat, igual com s'ha exposat en relació als comerços alimentaris ja era present a la comarca abans de la pandèmia, la qual no ha fet altra cosa que accentuar aquestes dinàmiques ja existents.

3.2.3.5. Reparació de vehicles de motor i motocicletes

El sector dels tallers mecànics, que es dediquen a la reparació de vehicles de motor i motocicletes, és un sector que no ha resultat massa afectat pel que fa a la continuïtat de la seva activitat.

En els primers mesos de la pandèmia es va reduir dràsticament la seva activitat i van haver d'adoptar mesures com ara els ERTOS, la no renovació de contracte de treballadors als qui se'ls finalitzava el contracte i la reducció horària. Però el fet que bona part d'aquests tallers també estiguin orientats a la reparació de maquinària agrícola els ha permès continuar treballant, ja que el sector primari no ha deixat de treballar, i la comarca té molt pes agrícola. Tot i així, sí que s'ha notat la reducció de l'activitat derivada de les reparacions de vehicles de particulars, atès que la reducció de la mobilitat ha reduït la freqüència d'ús dels tallers mecànics.

Les empreses enquestades d'aquest sector no han apuntat cap necessitat específica i esperen que es pugui normalitzar i recuperar la situació per seguir treballant com abans. En el cas específic del sector, sí que alguna apunta que és

necessari comptar amb personal format i que és important i necessària la formació específica dels treballadors en el sector mecànic.

3.2.3.6. Transport i emmagatzematge

En aquest sector d'activitat s'hi troben les empreses de servei de grua i de servei de taxi. L'afectació ha estat negativa; en el cas d'una empresa de servei de grua, treballava molt fent transport de maquinària agrícola per anar a fires, activitat que s'ha vist suspesa; i en el cas del servei de taxi, els desplaçaments particulars, com ja es coneix, també s'ha vist alterada i reduïda notablement.

Aquestes empreses no mostren cap necessitat concreta per afrontar la nova situació i esperen que la situació es recuperi i tornar a la normalitat.

3.2.3.7. Hostaleria

El sector de l'hostaleria centrat en el turisme, l'hostaleria i la restauració és un dels més afectats de la comarca i, en termes generals, de tot el territori català.

Les empreses d'aquest sector que han respost l'enquesta són empreses que ofereixen serveis d'allotjament i de restauració i totes elles coincideixen en afirmar que l'afectació ha estat molt negativa.

Val a dir que els mesos d'estiu han permès recuperar, parcialment, l'activitat en els allotjaments, però tant la primavera com la tardor han representat una gran pèrdua de facturació degut a la cancel·lació de reserves a l'últim moment per les restriccions que s'han anat decretant que han limitat la mobilitat de la ciutadania. Per aquest motiu, afirmen que el confinament municipal dels caps de setmana ha impossibilitat l'arribada de turistes i, per tant, en els municipis de la comarca, si no hi ha turisme, els allotjaments no són viables i bona part dels restaurants i bars tampoc.

De fet, s'han identificat alguns allotjaments de lloguer de l'habitatge íntegre que han optat per replantejar el negoci i derivar-lo cap a habitatges de lloguer particular (famílies i treballadors puntuals) per tal de poder tenir un ingrés regular que compensi la reducció de l'activitat turística. En algun cas, fins i tot s'estan plantejant de modificar el format d'hostal a aparthotel per tal que la clientela sigui més independent i no requereixi de tants serveis.

En el cas dels restaurants, l'afectació també ha estat molt gran. En algun cas, han ofert el servei de "takeaway", menjar per emportar, però amb un èxit relatiu. D'altres no han vist que aquesta modalitat encaixés amb el tipus de negoci que regenten i no l'han contemplat.

Val a dir que hi ha algun negoci que encara arrossega els efectes de les riuades de l'octubre del 2019 que va afectar les seves instal·lacions o el seu entorn proper i que unit a la crisi sanitària, ha implicat unes pèrdues molt destacades per a la seva

activitat. Per a d'altres ha comportat una ruïna perquè feia poc que havien agafat el relleu del negoci i encara no s'havien recuperat de la inversió inicial.

En general, es fa palesa molta indignació i desànim perquè afirmen que se senten sols ja que el govern no ha estat a l'alçada de donar-los tot el suport que requereixen ja que les restriccions en bé de la salut han implicat el tancament i reducció molt dràstica de la seva activitat sense compensacions suficients a canvi. Respecte de les ajudes, la majoria o no han arribat o són insuficients totalment.

En termes generals, es tracta d'empreses de molts pocs treballadors o sense personal assalariat, per tant, la majoria són negocis de persones autònomes que s'ha reduït la pròpia jornada laboral i la dels seus treballadors/es. També han hagut d'aplicar ERTOS i, al final, alguns acomiadaments també perquè la situació no està millorant i no és sostenible per cap de les dues bandes. N'hi ha que també han demanat crèdits ICO a l'espera de poder remuntar la situació per poder-los tornar.

Respecte a la necessitat de reorientació del negoci, hi ha algunes de les empreses que apunten aspectes ja comentats anteriorment, com l'obertura d'una nova línia d'activitat, l'especialització cap a nous segments de mercat, l'orientació cap al lloguer particular en allotjaments, transformació d'habitacions en apartaments turístics dotant-les de cuina i espai per rentar la roba, fer una transformació digital del negoci i, en algun cas, fins i tot, s'estan plantejant d'arrendar el negoci.

D'altres mesures més creatives serien la realització d'activitats que facin més atractiva l'estada a la casa rural com per exemple organitzar algun curs de cuina o realitzar excursions a llocs d'interès propers o lliurar entrades a recursos turístics de la comarca a la clientela que s'hi allotgi.

Respecte a iniciatives col·lectives que hagin participat les empreses d'aquest sector per tal de cercar solucions a la situació, s'han recollit les següents:

- Membre de l'Associació pel Foment del Turisme de les Garrigues.
- Carta col·lectiva del Turisme rural al Conseller d'Empresa.
- Campanya comercial de l'Ajuntament d'Arbeca.
- Campanya "takeaway" impulsada des del Consell Comarcal de les Garrigues.

Sobre les principals necessitats que manifesten les empreses del sector del turisme, l'hostaleria i la restauració hi ha coincidència en reclamar més ajudes econòmiques per fer front a la situació. Per altra banda, també demanen informació i assessorament en normatives i línies d'ajuda, màrqueting digital i comunicació en xarxes socials, així com formació per obrir-se a nous mercats.

En relació amb les mesures que proposen per fer front a la situació des del seu sector, destaquen una forta i bona promoció i comunicació vinculada als valors de la comarca; una millora del transport públic, adaptada a la realitat de la comarca (vehicles petits, més freqüència) tant dins la comarca, com per arribar fins a Lleida, i descentralitzar els serveis públics que actualment s'ofereixen des de les Borges Blanques; afavorir una intermediació entre negocis que es vulguin tancar i persones que els puguin reemprendre; reduir els impostos i el seu pagament; implicació de l'administració local en donar suport al sector hostaler de la comarca, fent ús dels seus serveis de manera repartida dins la comarca o aportant recursos, com poden

ser guies locals, o treballar més la col·laboració públicoprivada amb les associacions del sector.

3.2.3.8. Informació i comunicacions

Les empreses enquestades d'aquest sector han tingut afectacions contràries; una d'elles ha pogut seguir treballant amb els mateixos serveis, adaptant-se a la nova situació, mentre que l'altra ha vist reduïda la seva activitat, i per tant, els seus ingressos. Una d'elles considera que ja s'ha adaptat a la digitalització necessària del sector, mentre que l'altra, tot i que encara no ho ha fet, és conscient de la necessitat de reorientació en aquest sentit i ja té clar com cal fer-ho.

3.2.3.9. Activitats administratives i serveis auxiliars

En aquest sector d'activitat, les empreses que han respost l'enquesta són d'activitats ben diferents: jardineria, gestoria i agència de viatges. És evident que l'afectació ha estat ben diversa.

En el cas de l'agència de viatges, aquest ha estat un dels sectors econòmics més afectats per la situació, amb importants pèrdues; és per aquest motiu que la seva principal demanda és a nivell d'ajudes econòmiques; tot i així, no es plantegen la reorientació del negoci i esperen poder recuperar-se quan la situació es normalitzi.

En el cas de la jardineria, tampoc es plantegen cap necessitat immediata, malgrat haver tingut afectacions per no poder realitzar la seva activitat a l'inici de la pandèmia.

Pel que fa a la gestoria, sí que plantegen incorporar nous serveis en un format online per poder adaptar-se a la nova situació.

3.2.3.10. Educació

El sector de l'educació és un altre dels sectors d'activitat econòmica que ha resultat afectat negativament, o segons algunes empreses enquestades, molt negativament. La seva activitat s'ha vist aturada de manera sobtada i això ha repercutit en els treballadors/es que no han pogut continuar treballant; alguns van fer ERTO, i hi segueixen sense garanties de poder-se reincorporar de manera immediata, altres no van poder ser contractats i per tant, resten a l'atur; i en algun altre cas en no tenir treballadors no va tenir impacte en aquest sentit.

Les dificultats d'adaptació amb les mesures establertes per l'administració catalana han estat un fre important i un esforç d'adaptació i reinvençió per continuar la seva

activitat un cop passats els primers mesos de la pandèmia: grups reduïts, activitats en línia, activitats a l'aire lliure, són algunes de les adaptacions. També es comenta que els mateixos clients d'aquests serveis han deixat d'apuntar-se a activitats per por o respecte, o bé han deixat de fer estades en el cas de centres amb allotjaments (granges escoles i cases de colònies), cosa que també afecta en la mateixa continuïtat del servei.

Algunes de les empreses consideren que no necessiten una reorientació perquè ja s'han anat adaptant, mentre que d'altres sí que manifesten la necessitat d'una reorientació, una d'elles cap a temes de sostenibilitat energètica, però no tenen clar com fer-ho. Reclamen ajudes econòmiques, així com també treball en xarxa i assessorament personalitzat. A nivell de comarca, una de les empreses apunta que les administracions públiques del territori i de la província els tinguin presents com a espai on poder-hi realitzar activitats i també pels serveis que presten.

3.2.3.11. Activitats sanitàries i de serveis socials

Les empreses orientades a realitzar activitats sanitàries i de serveis socials que han respost l'enquesta tenen un perfil divers ja que s'han inclòs des de professionals autònoms responsables de centres de salut, fisioterapeutes, nutricionistes, homeòpates, responsables de farmàcies i també empreses que gestionen equipaments orientats a serveis a persones grans (residències i centres de dia).

Les afectacions han estat a nivells diferents, tot i que la facturació se n'ha vist ressentida en tots els casos. Les empreses de serveis de salut van estar obligades a cessar la seva activitat, i també van haver de suprimir alguns serveis. En tots els casos, ha calgut fer una adaptació dels llocs de treball amb mesures per reduir el risc de contagi; en algunes, van reduir també la jornada de treball i van aplicar un ERTO als treballadors/es o bé no van contractar a treballadors/es. També en algun cas han pogut adaptar alguns serveis de manera digital (consultes online). Sobre les mesures adoptades en els propis serveis o activitats, algunes apunten la incorporació de nous serveis i activitats, altres l'adopció de promocions o descomptes i en un cas la reducció d'algun dels serveis que oferia. També han sol·licitat els ajuts econòmics destinats al sector.

Sobre la necessitat de fer una reorientació del negoci, una petita part de les empreses enquestades manifesten que la faran i tenen clar com fer-la, però la majoria tot i voler fer aquesta reorientació, no saben com; i algunes no es plantegen fer canvis.

Les principals necessitats formatives, i en alguns casos, assessorament especialitzat, es troben en comercialització online i en màrqueting digital, i alguna també sobre nous mercats així com informació amb tema de normatives i ajuts.

3.2.3.12. Activitats artístiques, recreatives i d'entreteniment

El sector de les activitats artístiques, recreatives i d'entreteniment és un sector que s'ha vist afectat de manera molt negativa.

Les mesures decretades que afecten a aquest sector impossibiliten el desenvolupament de la seva activitat, que s'ha vist suspesa. En bona part, han hagut d'aplicar ERTO i en algun cas, realitzar acomiadaments de treballadors o no contractar-ne. També les empreses d'aquest sector s'han acollit a les ajudes econòmiques que ha ofert l'administració per poder mantenir l'empresa. Algunes no es plantegen fer canvis en els seus negocis, però algunes altres sí, una d'elles té clar com fer-ho i l'altra no. La principal necessitat que presenten és econòmica, tenint en compte que ha resultat un sector molt afectat, però alguna també apunta al treball en xarxa i una altra a la promoció.

En temes de necessitats formatives, tot i no haver-hi molta demanda en aquest sentit, sí que es manifesta interès en comercialització online i màrqueting digital. Per últim, pel que fa a propostes per a la comarca, plantegen que es potenciï la contractació dins la mateixa comarca dels serveis que aquestes empreses ofereixen i fer més promoció d'aquestes empreses perquè la gent de la comarca les conegui i les utilitzi. També s'apunta la necessitat per part de l'administració pública de donar suport (no en forma d'ajudes, sinó en contractacions de serveis) a les empreses del sector i cuidar totes les entitats de cultura popular de la comarca, algunes de les quals tenen un futur incert, i que enriqueixen culturalment la comarca i no es poden deixar perdre.

3.3. MESURES SOCIOECONÒMIQUES PER FRENAR L'AFECTACIÓ IMPULSADA DES DELS AJUNTAMENTS

3.3.1. Distribució de les mesures a nivell municipal

En el marc d'aquest estudi, s'ha contactat a través de correu electrònic i posterior trucada telefònica en alguns casos, amb els ajuntaments de la comarca per demanar-los si havien adoptat a nivell municipal algun paquet de mesures adreçat al teixit empresarial o a la ciutadania per ajudar a pal·liar els efectes de la crisi durant aquest 2020, o tenien previst fer-ho de cara al 2021.

La següent taula recull els ajuntaments de la comarca que han impulsat durant l'any 2020 o tenen previst impulsar durant l'any 2021 algun tipus de mesura per mitigar l'afectació de la crisi en els seus municipis. En verd, els que han impulsat alguna mesura (16 municipis) i en taronja aquells que no ho han fet (8 municipis):

Taula 2. Distribució de mesures socioeconòmiques a nivell municipal

MUNICIPI	IMPULS DE MESURES
Arbeca	
Bellaguarda	
Bovera	
Castelldans	
Cervià de les Garrigues	
El Cogul	
El Soleràs	
El Vilosell	
Els Omellons	
Els Torms	
Fulleda	
Granyena de les Garrigues	
Juncosa	
Juneda	
L'Albi	
La Floresta	
La Granadella	
La Pobla de Cérvols	
L'Albagés	
Les Borges Blanques	
L'Espluga Calba	
Puiggròs	
Tarrés	
Vinaixa	

Ajuntaments que han aplicat mesures

Ajuntaments que no han aplicat mesures

Font: elaboració pròpia a partir de la informació facilitada pels ajuntaments