



Diagnosi migratòria de les Garrigues 2024

Per a l'elaboració d'un pla d'actuació per a la transversalització de les polítiques migratòries en els serveis públics, el foment de la participació ciutadana i la dinamització comunitària

Rafael Crespo i Mariona Farré

INTRODUCCIÓ

Per què una diagnosi migratòria?

- Fa dècades que Les Garrigues acull persones migrades d'origen estranger
- Davant d'aquest fet estructural, les administracions i entitats de la comarca han hagut de donar resposta a les necessitats del nou veïnat d'orígens diversos a diferents nivells: acollida, educació, treball, etc.
- El Consell Comarcal de les Garrigues considera necessari una **actualització del coneixement sobre la situació actual de la comarca**, així com les necessitats i els recursos per a oferir una resposta adient al veïnat d'origen migrat, així com del conjunt de la població.

INTRODUCCIÓ

Objectius

Els principals **objectius** del procés per establir la diagnosi són:

OBJECTIU 1

Elaborar una diagnosi migratòria i de les diversitats de Les Garrigues durant l'any 2024.

OBJECTIU 2

Elaborar un mapa de recursos locals i comarcals en l'àmbit migratori, posant en valor la feina realitzada els darrers anys, tant per agents públics com privats.

OBJECTIU 3

Identificar necessitats, aprenentatges i potencialitats dels diferents agents per continuar millorant les actuacions, tot recollit en una proposta de pla d'actuació.

OBJECTIU 4

Recollir informació i establir una dinàmica participativa que afavoreixi el procés d'elaboració del futur *Pla d'actuació per a la transversalització de les polítiques migratòries en els serveis públics, el foment de la participació ciutadana i la dinamització comunitària*

METODOLOGIA I PROCÉS

Aproximació metodològica: com ho farem?

El disseny d'aquesta diagnosi inclou **dues accions principals** :

1. Una actualització de l'evolució i **anàlisi del context sociodemogràfic de la comarca** i els municipis en els darrers anys.



Anàlisi estadística descriptiva
Dades IDESCAT i INE



2. Una anàlisi de les **necessitat de la població d'orígens diversos** i **detecció d'actuacions** desenvolupades per part serveis i entitats.



Entrevistes qualitatives



Sessions de treball grupal



METODOLOGIA I PROCÉS

Aproximació metodològica: com ho farem?

El disseny d'aquesta diagnosi inclou **dues accions principals** :

1. Una actualització de l'evolució i **anàlisi del context sociodemogràfic de la comarca** i els municipis en els darrers anys.



Anàlisi estadística descriptiva
Dades IDESCAT i INE



2. Una anàlisi de les **necessitat de la població d'orígens diversos** i **detecció d'actuacions** desenvolupades per part serveis i entitats.



Entrevistes qualitatives



Recollir les **visions, percepcions i coneixements pràctics** de les persones tècniques, membres d'entitats i del col·lectiu de persones migrades.

Taula 1. Mostra de persones entrevistades

Tipus d'agent	Nombre d'entrevistes	Nombre de persones entrevistades
Administració (personal tècnic i càrrecs polítics) i sector públic	28	31
Entitats i tercer sector	12	22
Altres agents rellevants	4	4
Total	44	57

Font: Elaboració pròpia.

METODOLOGIA I PROCÉS

Aproximació metodològica: com ho farem?

El disseny d'aquesta diagnosi inclou **dues accions principals** :

1. Una actualització de l'evolució i **anàlisi del context sociodemogràfic de la comarca** i els municipis en els darrers anys.



Anàlisi estadística descriptiva
Dades IDESCAT i INE



2. Una anàlisi de les **necessitat de la població d'orígens diversos** i **detecció d'actuacions** desenvolupades per part serveis i entitats.



Entrevistes qualitatives



Sessions de treball grupal



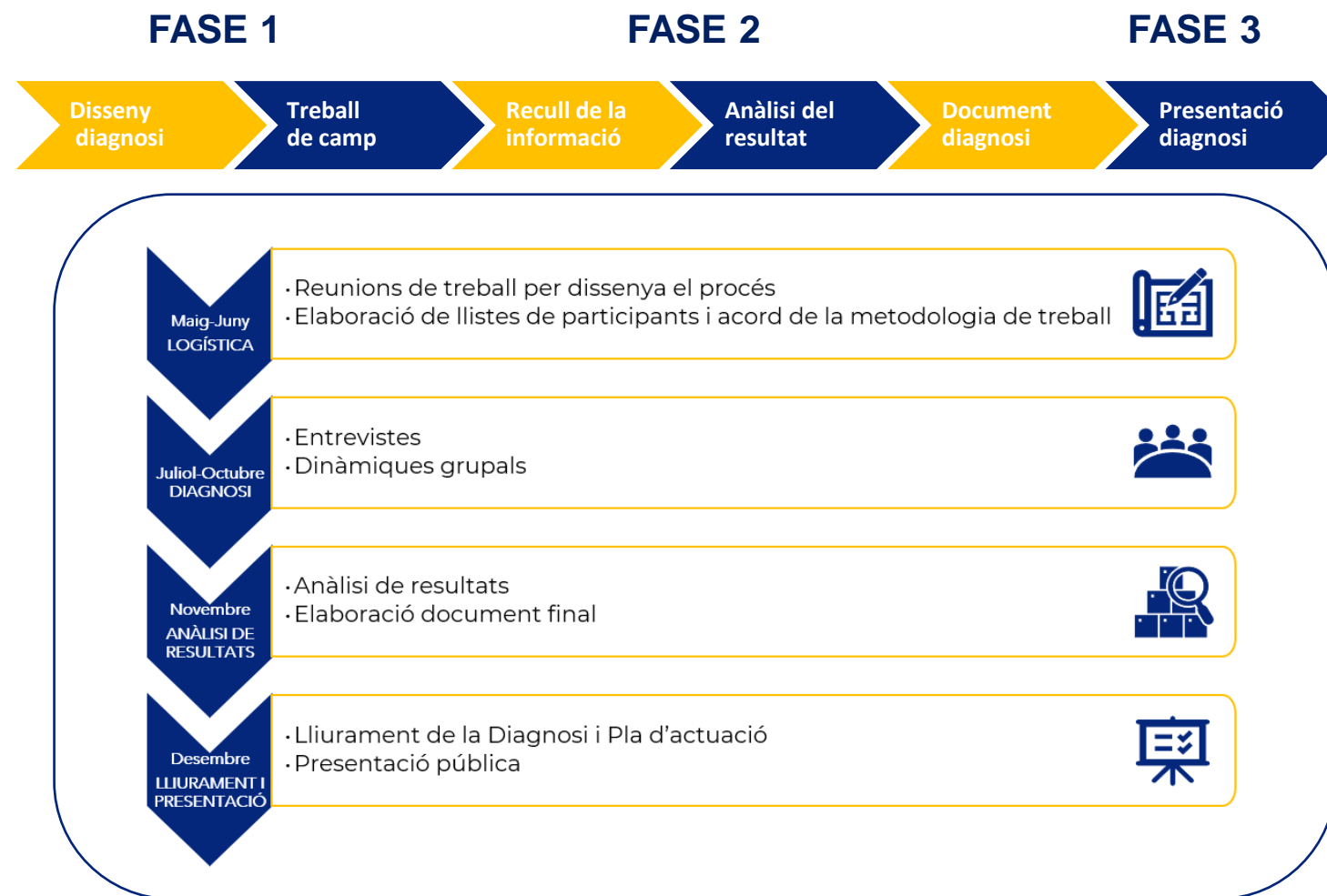
Dinàmiques grupals de caràcter participatiu

3 sessions (2 a les Borges Blanques i 1 a la Granadella)

- Validació de l'informe provisional
- Necessitats i reptes en l'atenció i convivència en la diversitat
- Propostes d'actuació per millorar l'acollida i l'atenció i gestió de la interculturalitat. Accions antiracistes.

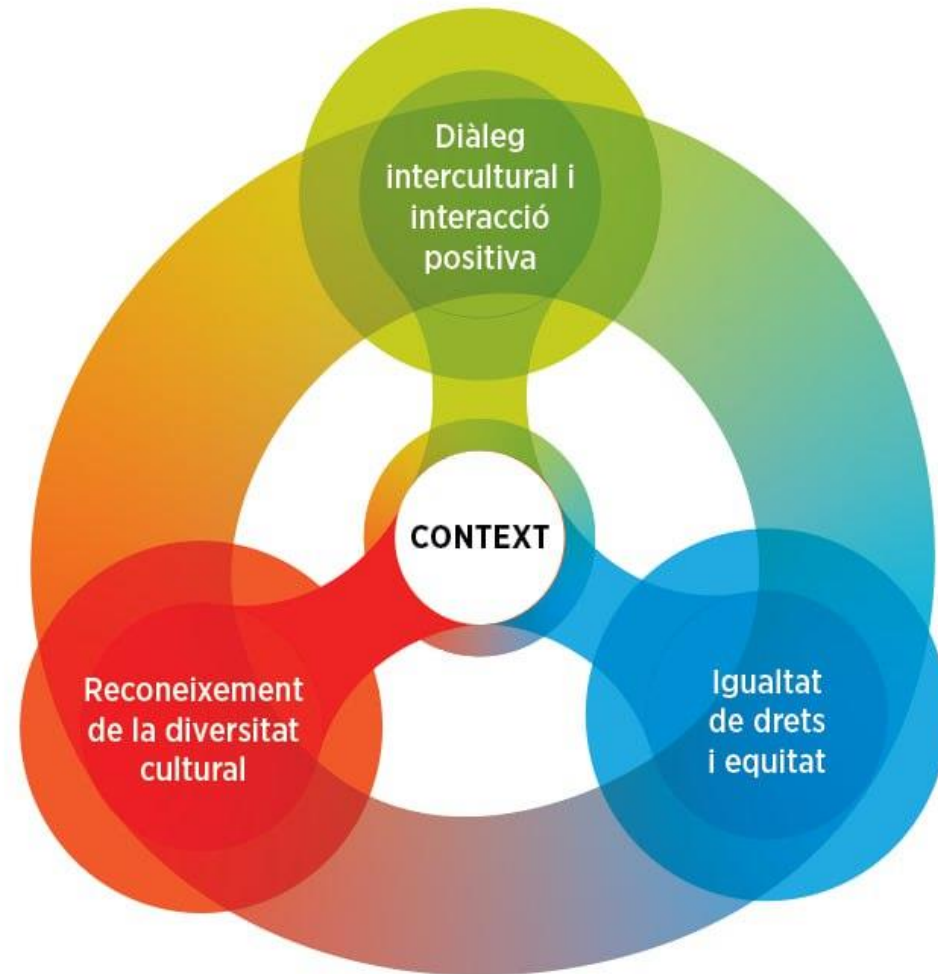
METODOLOGIA I PROCÉS

Procés i calendari



MARC TEÒRIC

Perspectiva intercultural amb orientació antiracista i mirada interseccional



ANÀLISI SOCIODEMOGRÀFICA

Algunes dades generals...

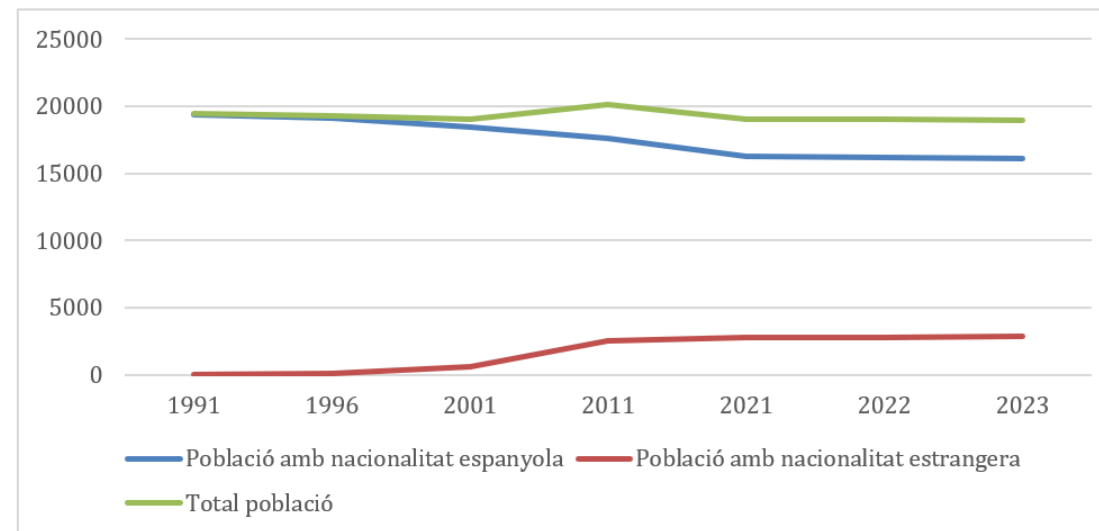
La població estrangera presenta una proporció del **15,1% del total de la població** (2.865 persones d'un total de 18.935 habitants). Per **sota de la mitjana de Catalunya** (17,2%)

Evolució

Tendència vers l'**estabilització de l'arribada de població estrangera**. Des del 2021 fins a l'actualitat s'han registrat els increments més baixos.

Ara bé, la comarca continua perdent població en termes generals.

Gràfic 1. Evolució de la població estrangera a les Garrigues. Període 1991-2023



Font: Elaboració pròpia, a partir de dades del Cens de població de l'INE disponibles a l'IDESCAT.

ANÀLISI SOCIODEMOGRÀFICA

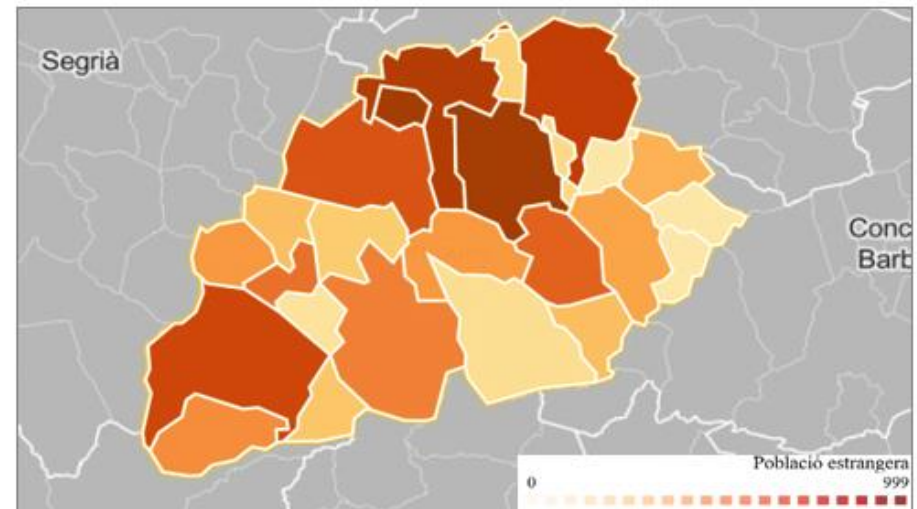
Algunes dades generals...

Distribució desigual de la població estrangera **entre els municipis de la comarca.**

Distribució entre municipis

Les Borges Blanques, Juneda i Arbeca en concentren la major part (70%). Segueixen la Granadella (gairebé un 6%), Castelldans (3.5%) i l'Albi (2,1%). La resta de municipis concentren poc més de l'1% o s'hi situen per sota.

Figura 1. Distribució de la població estrangera entre els municipis de les Garrigues. Any 2023.



Font: Elaboració pròpia, a partir de dades del Cens de població de l'INE, IDESCAT.

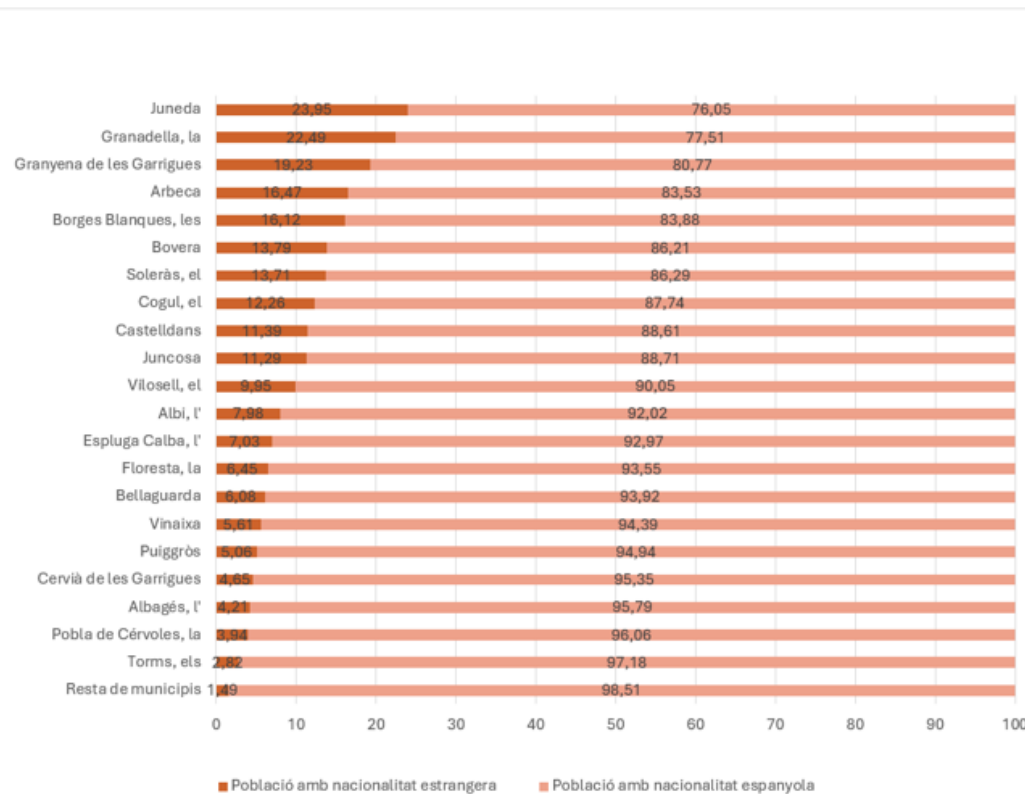
ANÀLISI SOCIODEMOGRÀFICA

Algunes dades generals...

Proporció per municipis

- **Juneda i la Granadella** se situen **per sobre del 20%**, amb un 24% i un 22,5% respectivament.
- Segueixen, **per sobre de la mitjana** comarcal, **Granyena de les Garrigues** (19,2%), seguit d'**Arbeca** (16,4%) i **les Borges Blanques** (16,12%).
- Mentre que municipis com **Bovera, el Soleràs, el Cogul, Castellidans i Juncosa** se situen entre el **10 i el 15%**.
- La resta de municipis ho fan **per davall del 10%** i, una part important, **per sota d'un 5%**.

Gràfic 2. Percentatge de població estrangera a cada municipi de les Garrigues. Any 2023.



Font: Elaboració pròpia, a partir de dades del Cens de població de l'INE disponibles a l'IDESCAT.

ANÀLISI SOCIODEMOGRÀFICA

Algunes dades generals...

Distribució desigual de la població estrangera entre municipis, que fa que **algunes poblacions se situïn per sobre del percentatge comarcal.**

Major concentració en municipis més poblats, pols d'atracció.

Teixit productiu, mercat laboral, disponibilitat d'habitatges, serveis i característiques de les pròpies trajectòries migratòries

Taula 4. Distribució de la població estrangera a les Garrigues per municipis. Any 2023.

Municipi	Població total	Població estrangera	% sobre la comarca	% sobre el municipi
Borges Blanques, les	6199	999	34,87	16,12
Juneda	3520	843	29,42	23,95
Arbeca	2113	348	12,15	16,47
Granadella, la	756	170	5,93	22,49
Castellldans	887	101	3,53	11,39
Albi, l'	764	61	2,13	7,98
Soleràs, el	321	44	1,54	13,71
Juncosa	381	43	1,5	11,29
Bovera	261	36	1,26	13,79
Granyena de les Garrigues	156	30	1,05	19,23
Cervià de les Garrigues	645	30	1,05	4,65
Vinaixa	446	25	0,87	5,61
Espluga Calba, l'	327	23	0,8	7,03
Vilosell, el	191	19	0,66	9,95
Cogul, el	155	19	0,66	12,26
Bellaguarda	296	18	0,63	6,08
Albagés, l'	356	15	0,52	4,21
Puiggròs	257	13	0,45	5,06
Floresta, la	155	10	0,35	6,45
Pobla de Cérvoles, la	203	8	0,28	3,94
Torms, els	142	4	0,14	2,82
Resta de municipis (*)	404	6	0,21	1,49
Garrigues	18935	2865	100	15,13

(*) Fullella, Omellons i Tarrés s'inclouen dins de "Resta de municipis"

Font: Elaboració pròpia, a partir de dades del Cens de població de l'INE, IDESCAT.

ANÀLISI SOCIODEMOGRÀFICA

Diversitat de perfils: orígens geogràfics

Diversitat d'orígens

Predomini de la població estrangera procedent d'Àfrica i d'Europa.

Majoritàriament de la UE-27 (41,%), del Nord d'Àfrica (28,94%) i d'Àfrica Occidental i Central (16,16%)

Taula 6. Població estrangera a les Garrigues, segons zona continental d'origen i sexe. Anys 2023.

Zona continental	Homes	Dones	Total	% sobre el total d'estrangers	% sobre el total de la població
Unió Europea (27)	637	549	1186	41,4	6,26
Resta d'Europa i Europa central i oriental	28	54	82	2,86	0,43
Àfrica del Nord	484	345	829	28,94	4,38
Àfrica occidental i central	378	80	463	16,16	2,45
Amèrica Central i el Carib	20	39	59	2,6	0,31
Amèrica del Sud	81	101	182	6,35	0,96
Àsia	33	27	60	2,09	0,32

Font: Elaboració pròpia, a partir de dades del Cens de població de l'INE disponibles a l'IDESCAT.

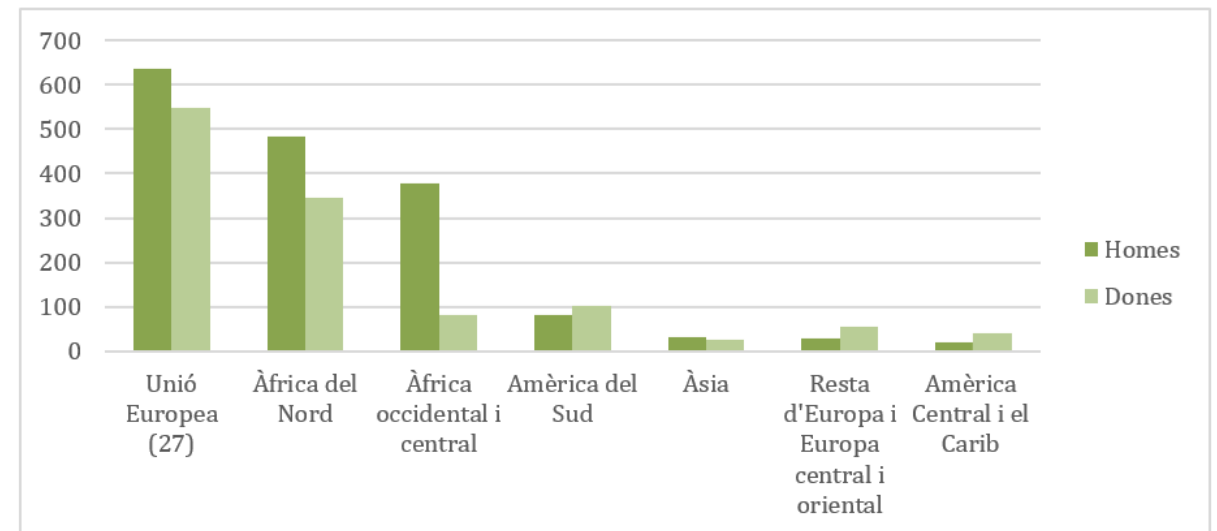
ANÀLISI SOCIODEMOGRÀFICA

Diversitat de perfils: orígens geogràfics i gènere

Composició en termes de gènere

- Tendència de **major paritat** entre la població procedent de la UE (27) i del Nord d'Àfrica
- Una major **masculinització** de la població d'Àfrica occidental i central
- Major **feminització** de les persones procedents d'Amèrica Llatina

Gràfic 4. Població estrangera a les Garrigues segons zona continental d'origen i sexe. Any 2023.



Font: Elaboració pròpia, a partir de dades del Cens de població de l'INE disponibles a l'IDESCAT.

ANÀLISI SOCIODEMOGRÀFICA

Diversitat de perfils: orígens geogràfics

Si filem una mica més prim....

Països d'origen

Es constata la **gran diversitat d'orígens** (45 nacionalitats)

Nacionalitats estrangeres majoritàries:

- Romania (35,4%)
- Marroc (26,7%)
- En menor proporció, Gàmbia (7,7%) i Senegal (6,6%).

A les Garrigues altes la tendència s'inverteix i el perfil majoritari passa a ser l'originari del Marroc

Taula 7. Població estrangera a les Garrigues segons nacionalitat i sexe. Any 2023.

País	Homes	Dones	Població del país	% respecte el total de la població estrangera a la comarca
Romania	545	469	1014	35,39
Marroc, el	441	325	766	26,74
Gàmbia	185	36	221	7,71
Senegal	153	36	189	6,6
Bulgària	31	30	61	2,13
Algèria	39	20	59	2,06
Colòmbia	20	22	42	1,47
Veneçuela	20	22	42	1,47
Perú	17	18	35	1,22
Xina	15	15	30	1,05
Itàlia	20	9	29	1,01
Ucraïna	9	20	29	1,01
Brasil	11	15	26	0,91

ANÀLISI SOCIODEMOGRÀFICA

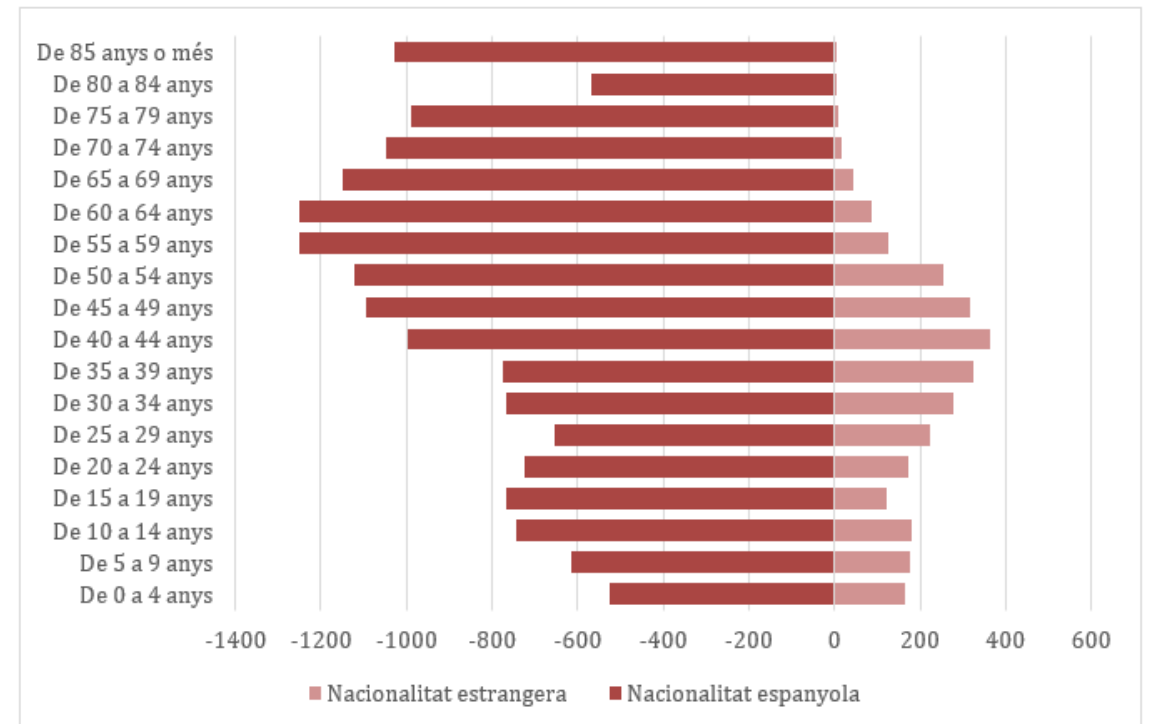
Diversitat de perfils: edat

Edat

En termes generals, **les Garrigues és una de les comarques més envellides** de Catalunya.

La **població amb nacionalitat estrangera és més jove** i, sobretot, concentrada en les **edats de treballar i de tenir fills**.

Gràfic 7. Piràmide poblacional de les Garrigues segons edat quinquennal i nacionalitat. Any 2023.



Font: Elaboració pròpia, a partir de dades del Cens de població de l'INE disponibles a l'IDESCAT.

ANÀLISI SOCIODEMOGRÀFICA

Conclusió

En resum...

- Malgrat presentar un percentatge de població estrangera **per sota de la mitjana catalana (15%)**, les Garrigues ha experimentat l'increment de la població migrada durant les darreres dècades. Actualment, trobem una **gran diversitat d'orígens**.
- **Es concentra sobretot en els municipis més poblats de la comarca:** les Borges Blanques, Juneda, Arbeca i la Granadella. Ara bé, Juneda i la Granadella son els municipis amb una major proporció interna de població amb nacionalitat estrangera (per sobre del 20%)



Importància de tenir en compte la diversitat d'orígens i trajectòries migratòries, per donar resposta a necessitats de diferents perfils de població en els contextos particulars dels municipis on viuen.

- **L'origen de procedència majoritari és Romania, seguit del Marroc i, en menor mesura, Gàmbia i Senegal.** Aquesta distribució es capgira en els municipis de les Garrigues Altes, on el perfil majoritari és Marroc.
- Perspectives de futur: **diversificació d'orígens i feminització** de les dinàmiques migratòries
- Les persones migrades a la comarca es troben en **edat de treballar i tenir fills**



Envelliment i despoblament

ANÀLISI QUALITATIVA

Detecció de necessitats i reptes per a l'acollida i gestió de les diversitats

Documentació i regularització

L'empadronament com a eina d'inclusió o exclusió: L'empadronament dona accés als serveis públics bàsics. Les persones immigrades es troben amb entrebancs que els hi impedeixen o dificulten l'empadronament, derivats de la seva situació de precarietat en l'habitatge (infrahabitatge, amuntegament, etc.). Es detecta una disparitat de pràctiques entre els Ajuntaments de la comarca, que denoten el desconeixement i la necessitat de suport a la gestió i formació

*Si tu saps la importància del padró i vas a **empadronar-te** i te'l deneguen estàs en una **situació encara més de precarietat**. Te'l deneguen perquè sí, perquè la normativa diu una altra cosa. **El sentiment de la persona cap aquell territori, el sentiment d'acollida es menor.** (Personal tècnic 7)*



ANÀLISI QUALITATIVA

Detecció de necessitats i reptes per a l'acollida i gestió de les diversitats

Documentació i regularització

L'empadronament com a eina d'inclusió o exclusió: L'empadronament dona accés als serveis públics bàsics. Les persones immigrades es troben amb entrebancs que els hi impedeixen o dificulten l'empadronament, derivats de la seva situació de precarietat en l'habitatge (infrahabitatge, amuntegament, etc.). Es detecta una disparitat de pràctiques entre els Ajuntaments de la comarca, que denoten el desconeixement i la necessitat de suport a la gestió i formació

Assessorament legal i acompanyament integral

- **Dèficit de recursos destinats a l'assessorament legal:** figura del tècnic d'immigració i l'assessora jurídica de la Fundació AMIC són cabdals, si be es detecta un sobresaturació del servei.
- **Centralització dels serveis de l'administració:** desigualtat d'accés segons el municipi de residència agreujada per la manca o inexistència de transport públic (sobretot a les Garrigues Altes)
- **Necessitat d'un acompanyament integral** que vagi més enllà del suport legal puntual. Es tracta d'un procés complex a nivell burocràtic difícil de navegar que pot causar frustració
- **Costos associats als tràmits:** poden actuar com a desincentiu.



ANÀLISI QUALITATIVA

Detecció de necessitats i reptes per a l'acollida i gestió de les diversitats

Habitatge

Escassetat d'habitatge i augment dels preus: afecta de manera generalitzada a tota la població, però té un major impacte sobre les persones immigrades, moltes en situació de vulnerabilitat.

*És un problema no exclusiu de la població migrant, sinó que és **extrapolable al conjunt de la població**. Però quan hi ha **factors de vulnerabilitat** el problema de l'habitatge s'accentua. A part de la manca d'habitatge hi ha **pràctiques que es donen en l'entorn migrant**, com ara el relloguer d'habitacions, la sobrepoblació d'habitatges... A la gent jove els hi costa trobar habitatge, però segurament no es veuen abocades a aquestes situacions, poden viure a casa dels pares, els pares tenen un altre habitatge, perquè tenen una xarxa que minimitza els efectes de la manca d'habitatge.*
(Personal tècnic 1)



ANÀLISI QUALITATIVA

Detecció de necessitats i reptes per a l'acollida i gestió de les diversitats

Habitatge

Escassetat d'habitatge i augment dels preus: afecta de manera generalitzada a tota la població, però té un major impacte sobre les persones immigrades, moltes en situació de vulnerabilitat.

Prejudicis i racisme immobiliari per part dels propietaris: les reticències per part dels propietaris a llogar les seves cases i pisos a persones immigrades, en dificulta l'accés i les condemna a un "mercat d'habitatge de segona".

Condicions d'habitatge precàries, d'infrahabitatge i amuntegament: pels motius anteriors, les persones immigrades es troben vivint en habitatges amb mal estat i/o en situacions de sobrepoblació, entre d'altres casuístiques. Això incrementa la seva situació de vulnerabilitat i obstaculitza processos administratius i de documentació (empadronament i reagrupament familiar)



*És denigrant el què els hi lloguen. **Hi ha gent que té cases que ha trobat el negoci llogant les cases a gent que no podrien llogar a ningú més.** Fins i tot cases que els hi estan apunt de caure al cap i encara diuen que els hi han de donar les gràcies. (Personal tècnic 4)*

ANÀLISI QUALITATIVA

Detecció de necessitats i reptes per a l'acollida i gestió de les diversitats

Habitatge

Escassetat d'habitatge i augment dels preus: afecta de manera generalitzada a tota la població, però té un major impacte sobre les persones immigrades, moltes en situació de vulnerabilitat.

Prejudicis i racisme immobiliari per part dels propietaris: les reticències per part dels propietaris a llogar les seves cases i pisos a persones immigrades, en dificulta l'accés i les condemna a un "mercat d'habitatge de segona".

Condicions d'habitatge precàries, d'infrahabitatge i amuntegament: pels motius anteriors, les persones immigrades es troben vivint en habitatges amb mal estat i/o en situacions de sobrepoblació, entre d'altres casuístiques. Això incrementa la seva situació de vulnerabilitat i obstaculitza processos administratius i de documentació (empadronament i reagrupament familiar)



Temporers, habitatges temporals: la problemàtica s'intensifica amb l'arribada de temporers.

ANÀLISI QUALITATIVA

Detecció de necessitats i reptes per a l'acollida i gestió de les diversitats

Coneixement de la llengua

Barrera per a la integració social, l'accés a serveis bàsics i millors oportunitats laborals

Cursos insuficients o poc accessibles: limitacions pel que fa als horaris, localització i la durada dels cursos que fan que l'oferta sigui insuficient, centralitzada i inaccessible. El voluntariat i el tercer sector cobreixen la necessitat quan l'administració no hi arriba. Es detecta una manca de difusió dels cursos.

*Sempre hi ha gent que el parla i es relaciona en català, però encara hi ha **una majoria de gent que no té un lloc on aprendre la llengua, per horaris, limitació de places del Consorci, desconeixement dels recursos...** Acaben recorrent al castellà mig après al dia a dia. (Entitats i associacions 4)*



ANÀLISI QUALITATIVA

Detecció de necessitats i reptes per a l'acollida i gestió de les diversitats

Coneixement de la llengua

Barrera per a la integració social, l'accés a serveis bàsics i millors oportunitats laborals

Cursos insuficients o poc accessibles: limitacions pel que fa als horaris, localització i la durada dels cursos que fan que l'oferta sigui insuficient, centralitzada i inaccessible. El voluntariat i el tercer sector cobreixen la necessitat quan l'administració no hi arriba. Es detecta una manca de difusió dels cursos.

Desigualtats d'aprenentatge segons gènere: Els homes, a través de la interacció en l'entorn laboral, estan més exposats al català en comparació a les dones, moltes d'elles dedicades a les tasques de cura dins de la llar. És fa evident a l'escola i a l'hora d'inserir-se en el món laboral.

Manca de contacte amb la llengua catalana: La poca interacció entre comunitats i la segregació de l'ús de l'espai públic, de l'oci i la sociabilitat general a la comarca no facilita l'aprenentatge de la llengua (accentua la distància entre el "nosaltres" i el "vosaltres". La població autòctona tendeix a parlar-los-hi en castellà.



ANÀLISI QUALITATIVA

Detecció de necessitats i reptes per a l'acollida i gestió de les diversitats

Feina i formació

Situacions de vulnerabilitat socioeconòmica: precarietat econòmica i necessitats per cobrir necessitats bàsiques, sobretot entre les persones nouvingudes. Pot portar a la prioritització de l'obtenció d'ingressos, en detriment de la regularització.

Accés a feines poc qualificades, precàries i vinculades a sectors específics: sectors poc qualificats, com ara l'agricultura (homes) i la neteja o les cures (dones), males condicions laborals i dependència del treball informal.

Discriminació en la contractació i accés al mercat laboral: segmentació del mercat laboral (formal) local associada a la discriminació estructural ("mercat secundari")

*A la Granadella **treballen al tros o a les granges**. La feina és a l'octubre, novembre i desembre quan es cullen les olives. **Fora de la temporada de collir és més difícil trobar feina**. Alguns estan ben col·locats, després d'anys d'estar aquí, n'hi ha que hi son de pas, 1 any o dos, potser perquè no troben feina com deu mana. (Personal tècnic 12)*



ANÀLISI QUALITATIVA

Detecció de necessitats i reptes per a l'acollida i gestió de les diversitats

Feina i formació

Situacions de vulnerabilitat socioeconòmica: precarietat econòmica i necessitats per cobrir necessitats bàsiques, sobretot entre les persones nouvingudes. Pot portar a la prioritització de l'obtenció d'ingressos, en detriment de la regularització.

Accés a feines poc qualificades, precàries i vinculades a sectors específics: sectors poc qualificats, com ara l'agricultura (homes) i la neteja o les cures (dones), males condicions laborals i dependència del treball informal.

Discriminació en la contractació i accés al mercat laboral: segmentació del mercat laboral (formal) local associada a la discriminació estructural ("mercat secundari")

Necessitats de formació per a la inserció laboral i la millora de l'ocupabilitat: dificultats en l'arrelament per formació, manca i inaccessibilitat de l'oferta formativa. Demandes específiques per part de les dones. Implica pensar estratègicament sobre el futur de la comarca (relleu generacional al camp vs l' "etern jornalero")



Importància i necessitat de la complicitat del teixit empresarial comarcal

ANÀLISI QUALITATIVA

Detecció de necessitats i reptes per a l'acollida i gestió de les diversitats

Accessibilitat als serveis

Barreres detectades que condicionen l'accés i l'ús dels serveis:

- **Desconeixement dels serveis disponibles:** no tenen prou informació dels serveis existents (sobretot les novingudes) o desconeixen el seu funcionament.
- **Falta de difusió i comunicació institucional:** necessitat de millorar l'acompanyament i la planificació de l'acollida. Les xarxes informals com a fonts d'informació i assessorament.

*La informació la **busquen pel boca-orella**, "parlaré amb tal que porta més temps i em donarà la informació". La gent novinguda arriba aquí perquè hi té algú que coneix i si no coneix a ningú va a la mesquita i hi té tota la gent allí, qualsevol et donarà informació. (Entitats i associacions 3)*



ANÀLISI QUALITATIVA

Detecció de necessitats i reptes per a l'acollida i gestió de les diversitats

Accessibilitat als serveis

Barreres detectades que condicionen l'accés i l'ús dels serveis:

- **Desconeixement dels serveis disponibles:** no tenen prou informació dels serveis existents (sobretot les noves) o desconeixen el seu funcionament.
- **Falta de difusió i comunicació institucional:** necessitat de millorar l'acompanyament i la planificació de l'acollida. Les xarxes informals com a fonts d'informació i assessorament.
- **Racisme institucional:** més o menys subtil (entrebancs reiterats, tracte diferencial...). Manca d'informació i formació del personal. Allunya les institucions de la població.
- **Exclusió per irregularitat:** molts requereixen documentació/empadronament per a l'accés.
- **Barreres lingüístiques:** a més, molts serveis no disposen de recursos per adaptar-se a les necessitats lingüístiques dels seus usuaris.



Agreujat per l'escassetat estructural de serveis bàsics a les Garrigues i la centralització a la capital de la comarca.

ANÀLISI QUALITATIVA

Detecció de necessitats i reptes per a l'acollida i gestió de les diversitats

Transport

Manca d'infraestructures adequades i la dependència del transport privat dificulten l'accés a serveis i oportunitats laborals.

Si bé s'articulen **xarxes de solidaritat informal entre veïns i veïnes**, les persones migrades sovint se'n veuen excloses. En molts casos, són persones vinculades a l'ajuntament qui se'n fan càrrec.

*Les Garrigues és una comarca amb **territori dispers** i hi ha **dificultats a nivell de transport**, sobretot en el cas de les persones que es troben en una situació irregular o de residència temporal. No és el mateix viure a Juneda o a Borges que hi ha més facilitat de transport cap a Lleida o a nivell d'equipament i recursos, que viure a Bovera, que no té transport. I **això s'agreuja segons la situació de les persones**, per exemple, si es tracta d'una cuidadora interna, amb situació irregular no té tantes oportunitats. (Personal tècnic 7)*

*Si tens un **veí** que té cotxe t'avisarà quan va a Lleida, però **no li diran a la persona nouvinguda**.
(Altres sector públic 6)*



ANÀLISI QUALITATIVA

Detecció de necessitats i reptes per a l'acollida i gestió de les diversitats

Acollida i convivència I

La **convivència** es caracteritza per:

- **Manca de conflictes i interacció limitada:** si bé als pobles més petits hauria de ser més propícia la trobada, en moltes ocasions manca una interacció real.

*Quins elements es tenen en compte com a convivència? L'absència de conflicte o l'existència de cohesió social? A dia d'avui hi ha una cohesió, amb un racisme no gaire explícit, és a dir que no es donen situacions violentes per raó del teu origen.. Però hi ha **un conservadorisme tradicional que no ajuda a que la cohesió creixi i fa que encara existeixin barreres per la convivència plena o la igualtat d'oportunitats.***

*[...] No és una situació súper excloent la que viuen les persones migrades, però **s'han posat límits molt evidents perquè tampoc sigui plena.** No és un exemple de res, però és un entorn molt més agradable del que el que pot significar un barri de la perifèria de Barcelona, per exemple. (Personal tècnic 1)*

***Els ponts amb la comunitat local són una necessitat important,** sortir dels **compartiments estancs** que estem uns i altres. Falta coneixement mutu, reconeixement i barreja. [...] No hi ha conflicte obert, però hi ha la pólvora suficient per quan hi hagi una guspira que salti tot. Perquè fem vides separades. (Entitats i associacions 4)*



ANÀLISI QUALITATIVA

Detecció de necessitats i reptes per a l'acollida i gestió de les diversitats

Acollida i convivència I

La **convivència** es caracteritza per:

- **Manca de conflictes i interacció limitada:** si bé als pobles més petits hauria de ser més propícia la trobada, en moltes ocasions manca una interacció real.
- **Apropiació diferencial dels espais públics i segregació:** En molts casos, la població autòctona i la migrada ocupen espais diferents en la vida quotidiana (exemple: parcs)
- **Manca d'integració en esdeveniments comunitaris:** la majoria són dissenyats des d'una perspectiva cultural autòctona, sense tenir en compte els seus interessos i necessitats (diferències generacionals)
- **Barreres culturals i lingüístiques:** Les diferències culturals no es veuen com una oportunitat per enriquir la comunitat, sinó sovint com un obstacle.
- **Rol de les xarxes comunitàries i familiars:** essencials per al suport mutu i l'acollida, però suposa el perill de generar grups tancats en sí mateixos.



ANÀLISI QUALITATIVA

Detecció de necessitats i reptes per a l'acollida i gestió de les diversitats

Acollida i convivència II

Reptes per a l'**acollida**:

- **Acollida inicial poc estructurada**: manca de programes i protocols d'acollida estructurats
- **Dependència de xarxes comunitàries**
- **Impacte psicològic del procés migratori**: A més dels reptes pràctics, moltes persones migrades, especialment refugiats, famílies procedents de conflictes o amb trajectòries especialment traumàtiques, pateixen seqüeles psicològiques. Les institucions locals sovint no tenen els recursos per oferir el suport psicològic.

*Sempre sento una manca de confiança i això els hi passa als nens, també. Un nen/a o jove pensa quin és el meu país? i què ha de pensar? Els nens que han nascut aquí tenen un **conflicte d'identitat** perquè els nens d'aquí els hi diuen "ves-te'n al teu país", però ells han nascut aquí i per ells el Marroc és el lloc on van de vacances (Altres agents 3)*



ANÀLISI QUALITATIVA

Detecció de necessitats i reptes per a l'acollida i gestió de les diversitats

Acollida i convivència III

Discriminació i racisme a les Garrigues:

- **Racisme explícit en el llenguatge i les actituds:** es manifesta en comentaris despectius cap a persones d'origen negreafricà o magribí, sobretot. Prejudicis sustentats sobre falsos atributs en relació a l'aparença i la higiene. Comportament i expectatives diferencials de la societat cap a les persones migrades
- **Prejudicis, rumors i notícies falses:** discurs estès sustentat en mites i notícies falses "viuen d'ajudes/venen a aprofitar-se del sistema". Proliferació del discurs xenòfob de la substitució cultural
- **Microracismes i ignorància cultural:** Comportaments implícits o subtils en les interaccions quotidianes. No s'expressa de manera oberta o agressiva. Contribueixen al racisme estructural. En molts casos, són fruit del desconeixement o es donen inintencionadament.



Hi ha prejudicis evidents i, sobretot, amb l'Islam. Hi ha gairebé el mateix nombre de població marroquina i romanesa i els discursos vers els marroquins no són els mateixos que cap als romanesos
(Entitats i associacions 4)

ANÀLISI QUALITATIVA

Detecció de necessitats i reptes per a l'acollida i gestió de les diversitats

Acollida i convivència III

Discriminació i racisme a les Garrigues:

- **Racisme explícit en el llenguatge i les actituds:** es manifesta en comentaris despectius cap a persones d'origen negreafricà o magribí, sobretot. Prejudicis sustentats sobre falsos atributs en relació a l'aparença i la higiene. Comportament i expectatives diferencials de la societat cap a les persones migrades
- **Prejudicis, rumors i notícies falses:** discurs estès sustentat en mites i notícies falses "viuen d'ajudes/venen a aprofitar-se del sistema". Proliferació del discurs xenòfob de la substitució cultural
- **Microracismes i ignorància cultural:** Comportaments implícits o subtils en les interaccions quotidianes. No s'expressa de manera oberta o agressiva. Contribueixen al racisme estructural. En molts casos, són fruit del desconeixement o es donen inintencionadament.



*La tradició, son municipis amb una tradició molt arrelada, maneres de fer molt del territori i **obrir la finestra per entrar aquesta nova brisa, costa, per por i desconeixença.** (Altres sector públic 1)*

PROPOSTES D'ACTUACIÓ

L1) Servei de Primera Acollida

Xarxa d'Acollida de Les Garrigues

- Desenvolupament de comitès d'acollida en cada municipi amb representats entitats
- Guies d'acollida en diferents idiomes i format digital
- Consolidar el servei de traducció escrita i oral.
- Augmentar i consolidar serveis d'assessorament jurídic i de tramitació.
- Reforçar els recursos de l'àmbit de la protecció internacional (Asil i Refugi)
- Promoure l'aprenentatge de la llengua, especialment català. Augment els recursos per fer créixer l'oferta formativa en català
- Promoure projectes comunitaris per treballar les emocions i la comprensió mútua. Suport psicològic i emocional, dol migratori i dol social

L2) Transversalització de les polítiques de suport a les migracions i contra el racisme.

Accés als serveis i recursos

- Creació de l'equip tècnic d'Acollida, Migracions i Convivència
- Creació Taula de Migracions
- Formació personal de l'administració i membres d'entitats en matèria d'interculturalitat i antiracisme.
- Incloure Llei 19/20 d'Igualtat de Tracte i No-Discriminació.
- Reforçar formació antiracista i de sensibilització a centres educatius, des de primària a secundària. Obligatòria i no obligatòria.

L2) Transversalització de les polítiques de suport a les migracions i contra el racisme.

Accés als serveis i recursos

- Apropar l'administració al veïnat desplaçant serveis als llocs de referència.
- Accés equitatiu a l'educació: Implementar programes d'acompanyament educatiu per a infants i joves migrants.
- Materials per facilitar la inclusió social i l'autonomia de les persones migrades.
- Reforçar serveis d'orientació laboral i formació ocupacional
- Programes de gestió i suport econòmic per a organitzacions migrants que promoguin la interculturalitat, la diversitat i la convivència.
- Programes de salut comunitària.
- Implementació d'un sistema de transport a demanada a la zona de les Garrigues altes.
- Elaborar infografies visuals en llocs clau per trencar les barreres lingüístiques i garantir l'accés efectiu als serveis i recursos.

L2) Transversalització de les polítiques de suport a les migracions i contra el racisme.

Habitatge, formació i treball

- Oferir ajudes per rehabilitar habitatges per lloguer regulat.
- Treballar per facilitar l'accés a habitatge per a persones migrades i combatre el racisme immobiliari
- Promoure el lloguer social
- Crear albergs públics per situacions d'emergència.
- Desenvolupar programes d'inserció laboral en sectors específics, amb planificació de la formació i el compromís del teixit empresarial.
- Ajudar en la convalidació de titulacions i orientació laboral.
- Reforçar serveis d'orientació laboral i formació ocupacional, especialment els adreçats a persones d'origen estranger i joves.

L3) Impuls del sentiment de pertinença col·lectiu. *Participació i inclusió comunitària*

- Activitats culturals on es promogui la participació de persones migrades d'orígens diversos, així com llur participació en teixit associatiu.
- Incentivar la creació d'associacions de persones migrades.
- Organitzar festes i esdeveniments interculturals.
- Incorporar la perspectiva intercultural a activitats socio-culturals, per exemple les Festes Majors.
- Memòria migratòria. Visibilitat les històries de vida de les persones migrades, de diferents períodes : estat espanyol, Catalunya, internacionals.

L4) Impuls de la vida digna i compartida

Sensibilització i convivència

- Fomentar espais de contacte i interacció cultural.
- Suport a activitats de sensibilització sobre celebracions culturals i religioses
- Realitzar activitats antiracistes interrelacionades amb la resta d'accions antidiscriminació (gènere, edat, diversitat funcional,...).
- Campanyes contra el racisme quotidià com **#tinc un nom**
- Estratègia per Combatre rumors, estereotips i notícies falses sobre la migració.
- Promoure activitats i iniciatives esportives antiracistes i interculturals.

REFERÈNCIES D'INTERÈS

Andreu, M. (2024, Abril 15-25). *Una radiografia de la immigració a les Garrigues*. Som Garrigues, pàg. 8-9.

Domingo, J. i Bernad, O. (2016). Immigració a Ponent. Resultats d'una evolució. *Mascañà: revista d'estudis del Pla d'Urgell*. (7), 25-32.

Franch, X. (2021). *Trajectòries i participació de la població migrant al món rural. El cas de la Granadella (les Garrigues)* (Treball de Final del Màster). Universitat Autònoma de Barcelona (Coord.)



MOLTES GRÀCIES!



disseny integral de projectes